



# R O M Â N I A



## JUDEȚUL GORJ

### CONSILIUL LOCAL AL ORAȘULUI BUMBEȘTI - JIU

Adresa: Orașul Bumbesti – Jiu, Str.Parîngului, Nr.101, Județul Gorj, Telefon: 0253/463465, Fax: 0253/463872

[www.bumbesti-jiu.ro](http://www.bumbesti-jiu.ro) / e-mail: [primaria@bumbesti-jiu.ro](mailto:primaria@bumbesti-jiu.ro)

#### HOTĂRÂRE

#### Pentru aprobarea Studiului de oportunitate privind înființarea SERVICIULUI DE TRANSPORT PUBLIC LOCAL DE PERSOANE la nivelul Orasului Bumbesti – Jiu

Consiliul Local al Orasului Bumbesti – Jiu, judetul Gorj

Având în vedere :

- HCL Bumbesti – Jiu nr. 85 / 28.09.2017 privind aprobarea Planului de Mobilitate Urbana Durabila pentru Orasul Bumbesti - Jiu ;
- Proiectul nr. cod 123053 „Reabilitare strada Bumbesti si strada Gheorghe Tatarascu, in vederea imbunatatirii mobilitatii urbane in orasul Bumbesti Jiu” ;
- Contractul de finantare nr. 4900 / 13.11.2019 al investitiei „Reabilitare strada Bumbesti si strada Gheorghe Tatarascu, in vederea imbunatatirii mobilitatii urbane in orasul Bumbesti Jiu” ;
- Referatul de aprobare al initiatorului nr. 11834 / 22.09.2023 ;
- Proiectul de hotarare al initiatorului ;
- Raportul de specialitate comun nr. 11836 / 22.09.2023 ;
- Prevederile Legii nr. 51/2006 privind serviciile comunitare de utilitati publice, cu modificarile si completarile ulterioare ;
- Prevederile Legii nr. 92 / 2007 a serviciilor publice de transport persoane în unitățile administrativ-teritoriale, cu modificarile si completarile ulterioare ;
- Prevederile art. 129, alin. 1, alin. 2, lit. b si d, alin. 3, lit. e alin. 4, lit. e si alin. 7, lit. i si n; partea a VIII-a, titlul II – reglementarea si infiintarea serviciilor publice din O.U.G. nr. 57 / 2019 privind Codul administrativ, cu modificările și completările ulterioare;
- Rapoartele de avizare ale comisiilor de specialitate ale consiliului local,

În temeiul art.139, alin.1 din O.U.G. nr. 57 / 2019 privind Codul administrativ, cu modificările și completările ulterioare,

#### HOTARASTE:

**Art.1.** Se aprobă Studiul de oportunitate pentru infiintarea SERVICIULUI DE TRANSPORT PUBLIC LOCAL DE PERSOANE la nivelul Orasului Bumbesti – Jiu, conform Anexei 1 la prezenta hotarare, parte integranta din aceasta.

**Art.2.** Prezenta hotărâre se comunică prin intermediul secretarului general al orasului , în termenul prevăzut de lege : Primarului Orasului Bumbesti - Jiu; Viceprimarului Orasului Bumbesti - Jiu; Compartimentului Juridic ; Serviciului Buget Finante Contabilitate ; Compartimentului Investitii Compartimentului Achizitii Publice pentru ducerea la indeplinire, Instituției Prefectului - Județul Gorj pentru exercitarea controlului de legalitate și se aduce la cunoștință publică prin afișare la sediul Consiliului Local Bumbesti - Jiu și postare pe pagina de internet [www.bumbesti-jiu.ro](http://www.bumbesti-jiu.ro).

Presedinte de sedință,  
CONSILIER,  
Prof. GATEJ LOREDANA CAMELIA



Adoptată astăzi : 28.09.2023  
Contrasemneaza pentru legalitate  
SECRETAR GENERAL,  
Jr. NICOLAE BUCȘENARU

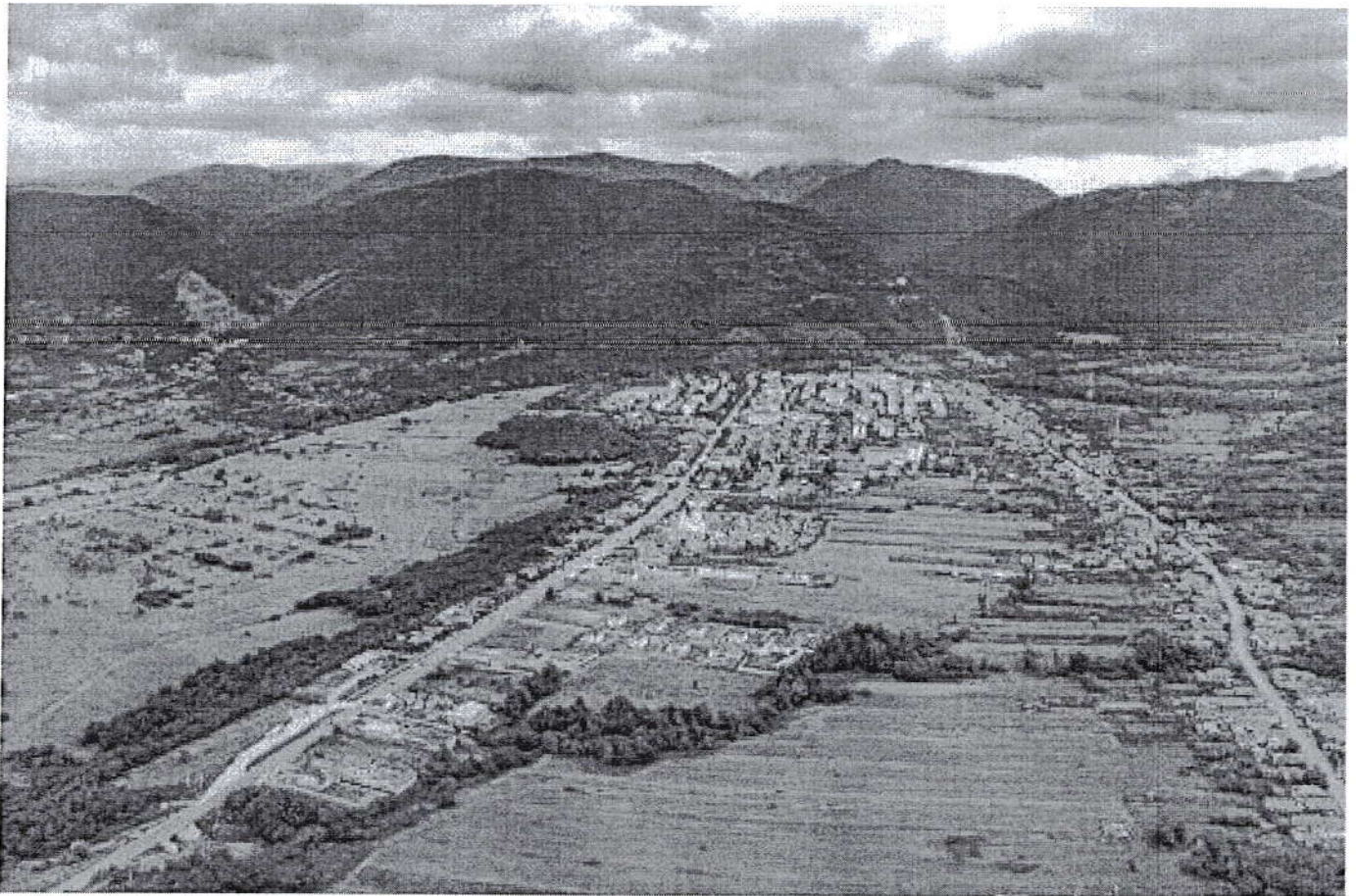
Nr. 105  
Bumbesti-Jiu

Adoptată cu votul a 15 consilieri pentru,  
consilieri împotriva, - abțineri, din cei 15 consilieri prezenți  
la sedința extraordinară, din totalul de 15 consilieri în funcție.



## STUDIU DE OPORTUNITATE

Pentru infiintarea SERVICIULUI DE TRANSPORT PUBLIC LOCAL DE PERSOANE  
al orasului Bumbesti-Jiu



**Orasul Bumbesti-Jiu**

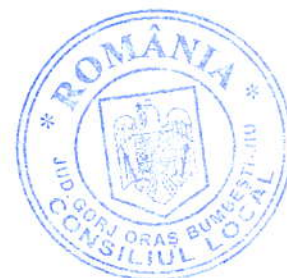


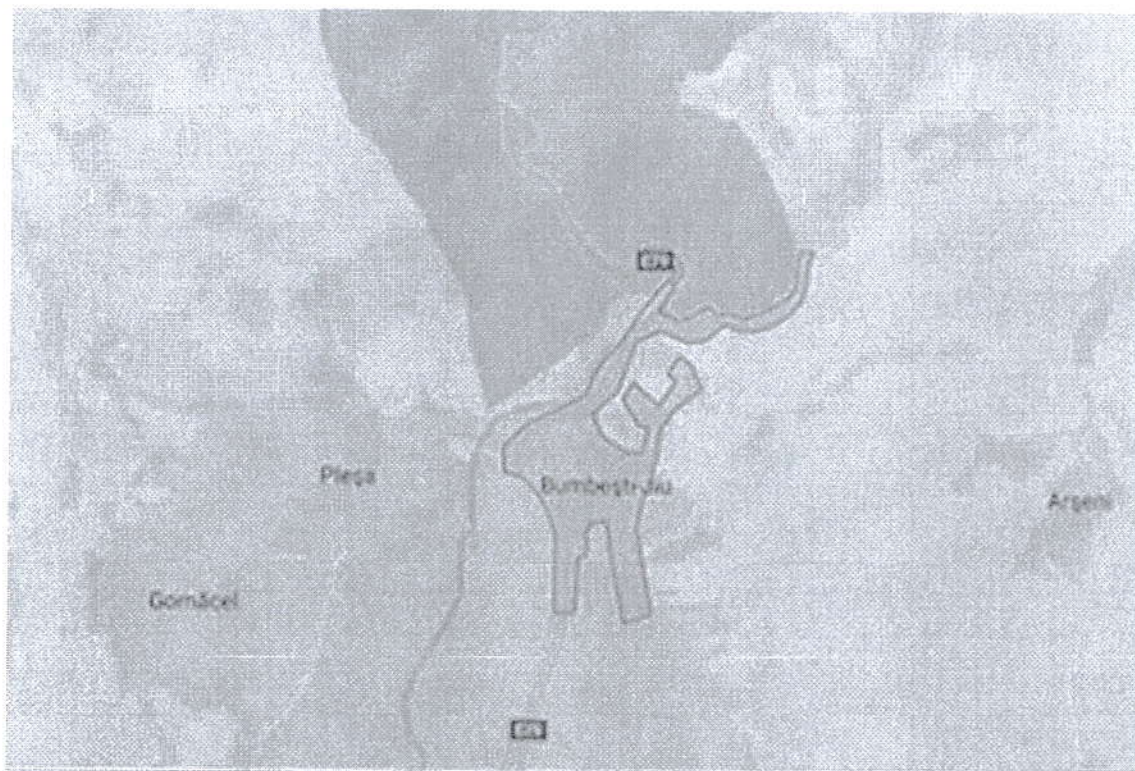
## ELABORATORI :

### DISPOZITIA nr. 362 din 20.09.2023

Privind nominalizare Colectivului pentru elaborarea documentelor necesare infiintarii si delegarii serviciului de transport public local de persoane, precum si obtinerea avizelor / acordurilor necesare.

1	Jr.Buciu Liviu, consilier juridic	- presedinte	<i>[Signature]</i>
2	Ec.Pauna Angela Corina, inspector Dezvoltare locala	- secretar	<i>[Signature]</i>
3	Ing.Balasoiu Victor Eduard, consilier Investitii	- membru	<i>[Signature]</i>
4	Ing.Bloanta Rodica, inspector Urbanism	- membru	<i>[Signature]</i>
5	Ec.Dobrescu Octavian Cornel, consilier Achizitii Publice	- membru	<i>[Signature]</i>





**Incadrarea orasului Bumbesti-Jiu pe harta.**

● Scopul elaborării studiului de oportunitate este de a înființa serviciul de transport public local de persoane prin curse regulate în aria teritorială de competență a orașului Bumbesti-Jiu.

● Obiectivul studiului de oportunitate este de a crea modalitățile și condițiile optime a serviciilor de transport public local de persoane precum și încredințarea spre administrare a bunurilor aparținând patrimoniului public din infrastructura aferentă unui operator de transport autorizat, care să asigure dezvoltarea activității de transport în condiții de eficiență managerială și financiară și de competitivitate pe piața acestor servicii.

● Orașul Bumbesti Jiu este cuprins între paralela  $45^{\circ}10'$  latitudine nordică și meridianul  $23^{\circ}20'$  longitudine estică la jumătatea distanței dintre Ecuator și Polul Nord în plină zonă temperată.



- Ca încadrare în județ, teritoriul administrativ al orașului Bumbesti Jiu se plasează în partea de nord a județului și în zona centrală a acestuia, făcând graniță cu județul Hunedoara (la nord) și având ca vecini municipiul Tragu Jiu (la sud) și comunele Musetesti și Balanesti (la est), Schela și Turcinesti (la vest).

- Formele de relief întâlnite în limitele teritoriale studiate sunt în cea mai mare parte munții (aici făcându-se demarcația între munții Vulcan și munții Parang) care se continuă către sud cu zona de dealuri. Orașul Bumbesti Jiu este străbătut de la Nord la Sud de râul Jiu.

- În unitatea administrativă Bumbesti Jiu sunt cuprinse și localitățile Curtisoara, Lazaresti, Plesa și Tetila.

- Ca în orice oraș din România și în orașul Bumbesti-Jiu infrastructura rutieră a fost afectată în principal din cauza înmulțirii mijloacelor auto. Nu numai numărul crescut al mijloacelor auto reprezintă o deficiență, ci și poluarea aerului, congestionarea traficului rutier.

- Orașul Bumbesti Jiu nu are în prezent linii proprii de transport în comun, nici pentru deservirea populației în interiorul orașului și nici de legătură cu celelalte localități aparținătoare. Această legătură se realizează în prezent de către operatori de transport privați prin traseele de transport public județean de-a lungul principalei artere de circulație a orașului (DN 66). Există un serviciu de transport special destinat transportului elevilor. Lipsa sistemului de transport public conduce la reorientarea către autoturismul personal pentru populație.

- În localitate sunt stații de îmbarcare - debarcare călători pentru operatorii privați de transport care execută curse speciale, curse regulate județene și interjudețene

- Rețeaua stradală urbană cuprinde o rețea rutieră cu o lungime totală de 55,11 km. Străzile sunt modernizate într-un procent foarte ridicat, demonstrând interesul municipalității în asigurarea unei infrastructuri rutiere de calitate; din punct de vedere topologic acest aspect - ținând cont că suprafața intravilană este de 12.75 kmp - conduce la o densitate de străzi de 4.32 km/kmp ceea ce se interpretează astfel: după circa 100 m parcurși în linie dreaptă în orice direcție se întâlnește o nouă stradă (adică orașul este relativ puternic fragmentat prin multe străzi de mici dimensiuni cvasi- transversale și ca urmare, numai puține străzi se pretează la a intra în componența traseelor de transport).

- Cursele asociate Orașului Bumbesti-Jiu au capăt de traseu în stația amplasată în zona intersecției dintre Str. Parângului (DN 66) și Str. Pleșa. Aceasta nu este prevăzută cu dotări pentru călători; există numai un adăpost pentru călători amplasat în vecinătatea unui spațiu comercial, cu accesibilitate redusă. De asemenea, nu sunt amenajate spații de staționare pentru autovehicule; pe durata de staționare la capăt de traseu autovehiculele sunt parcate pe trotuar, stânenind pietonii.

- Serviciul de transport public local de persoane prin curse regulate se atribuie de către autoritățile administrației publice locale, pe bază de hotărâri de dare în administrare sau de atribuire în gestiune directă sau delegată sau prin alte modalități prevăzute de lege.



Avand in vedere faptul ca, prin implementarea proiectului „Reabilitare strada Bumbesti si strada Gheorge Tatarascu, in vederea imbunatatirii urbane in orasul Bumbesti-Jiu”, au fost achizitionate 3 autobuze electrice, iar toate strazile principale fiind reabilitate , consideram necesar si oportun infiintarea serviciului de transport public local de calatori pentru asigurarea transportului persoanelor in orasul Bumbesti-Jiu in conditii optime .



Conform datelor provizorii ale recensământului populației și locuințelor din 2022, populația stabilă a orașului Bumbesti - Jiu era de 9129 locuitori. Densitatea populației este de 63 loc/kmp, cu puțin inferioară densității medii pe județ (71 loc/kmp), ceea ce caracterizează un spațiu de o concentrare medie a populației.

Față de recensămintele anterioare se înregistrează o îmbunătățire semnificativă a gradului de instruire generală și specială a populației. Crește numărul și proporția absolvenților de învățământ secundar și superior concomitent cu reducerea sensibilă a numărului și proporției absolvenților de învățământ primar și a numărului persoanelor care nu au absolvit nici o școală.

La nivelul orașului Bumbesti-Jiu avem:



### Sănătate:



- Spitalul orașenesc are un număr de 141 salariați și o capacitate de spitalizare de 132 paturi repartizate pe cinci secții de specialitate și trei compartimente după cum urmează:
  - Medicină internă – 25 paturi din care cronici – 10 paturi
  - Chirurgie generală – 25 paturi din care compartiment ATI (anestezie și terapie internă) – 5 paturi
  - Urologie 5 paturi
  - Obstetrică ginecologie – 25 paturi din care neonatologie (noi născuți) – 5 paturi
  - Pediatrie – 12



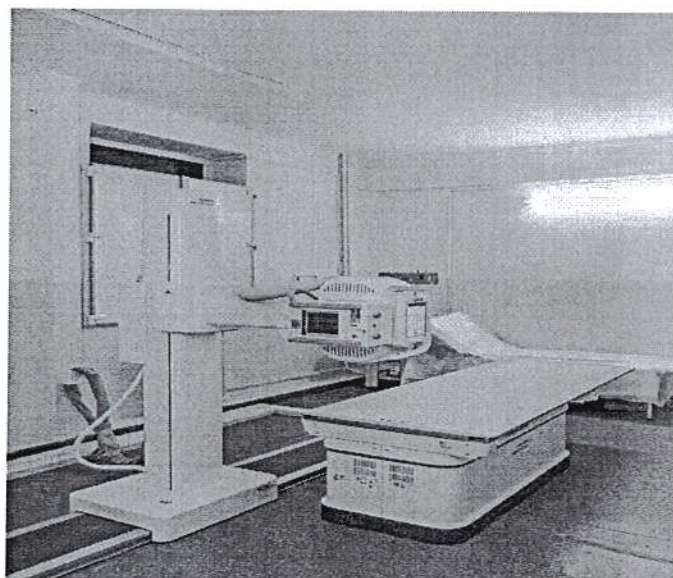
- Neurologie – 25 paturi din care recuperare neurologică – 13 paturi
  - Spitalul dispune de asemenea de:
    - Laborator de analize medicale
    - Laborator de radiologie și imagistică



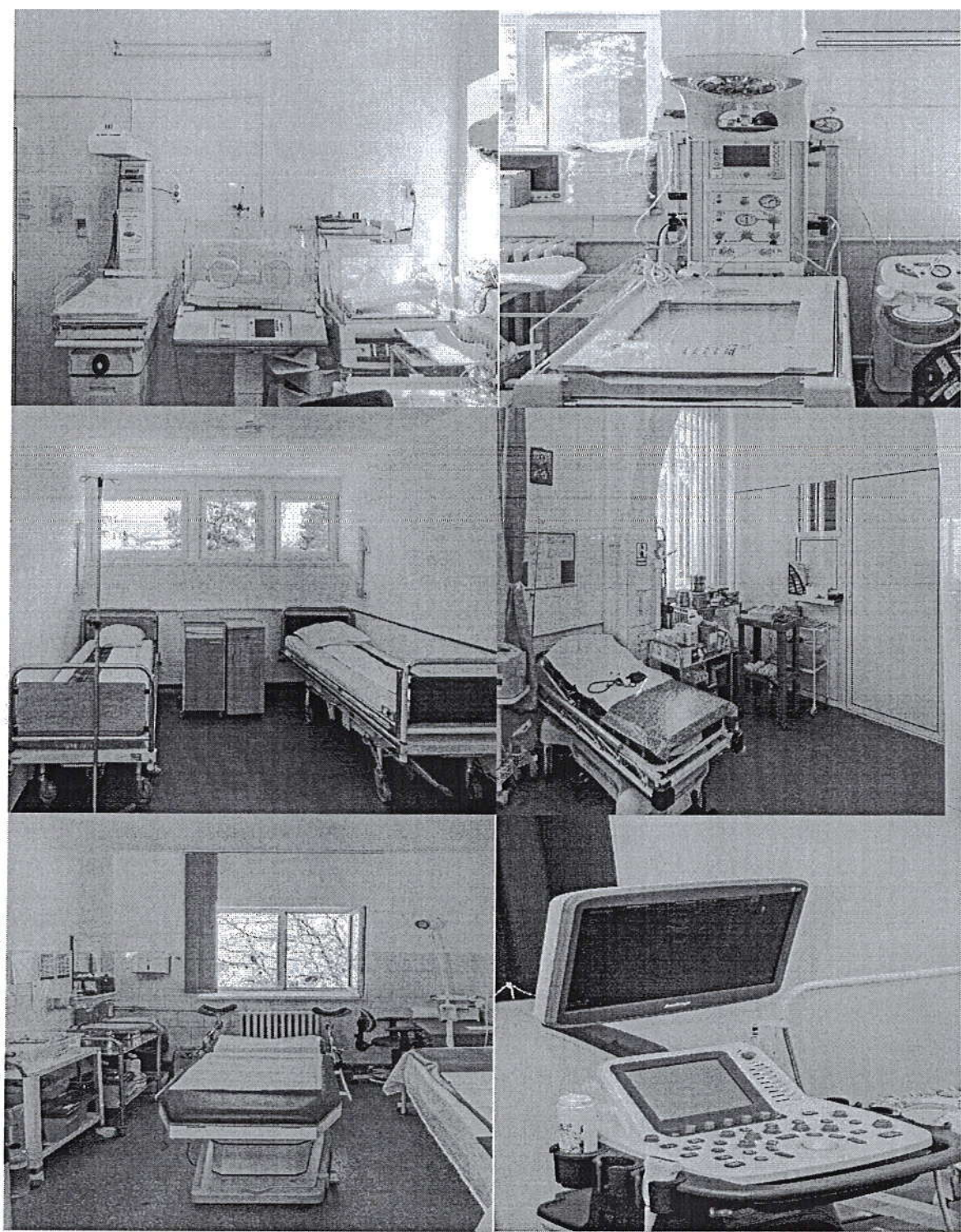
- medicală cu punct de lucru în ambulatoriu
- Farmacie cu circuit închis
- Cameră de gardă
- Spitalizare de zi
- Cabinet de prevenire și control al infecțiilor nosocomiale
- Cabinet planificare familială
  - Kinetoterapie

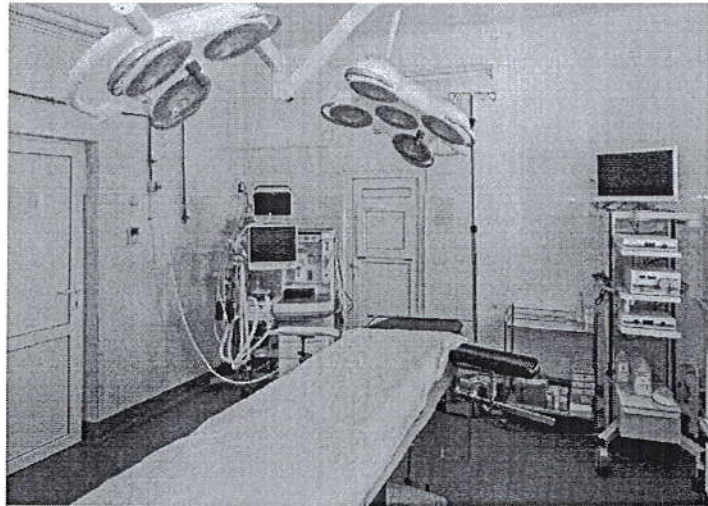
➤ În structura spitalului funcționează și ambulatoriu de specialitate cu cabinet de specialitate corespunzător cu specialitățile medicale din spital:

- Cabinet medicină internă
- Cabinet chirurgie generală
- Cabinet obstetrică ginecologie
- Cabinet pediatrie
- Cabinet neurologie
- Cabinet urologie
- Cabinet ortopedie și traumatologie
- Cabinet de RBFT

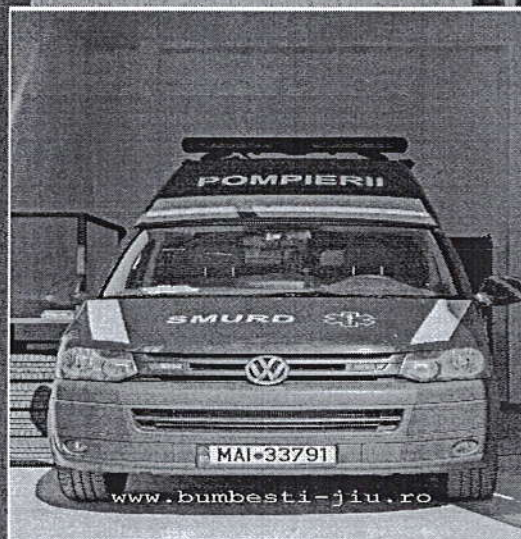
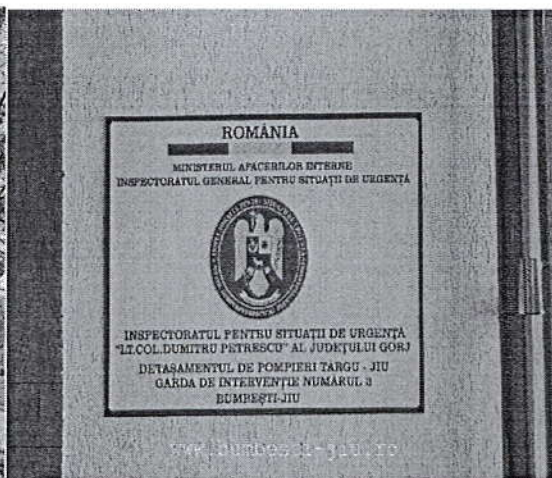








Pentru urgențe, la nivelul spitalului este organizată camera de gardă, transportul de urgență este asigurat de detasamentul de pompieri Tg-Jiu, Garda de interventie nr.3 – Bumbesti-Jiu, prin statia de ambulanta din cadrul spitalului orasenesc.



În localitatea noastră funcționează două farmacii particulare, și conform Ordonanței de urgență 124/1998, cabinete medicale individuale în policlinică, respectiv 3 cabinete medici de familie. Pe lângă acestea în oraș mai există încă 2 cabinete stomatologice și două centre de permanență.

### **Educatie:**

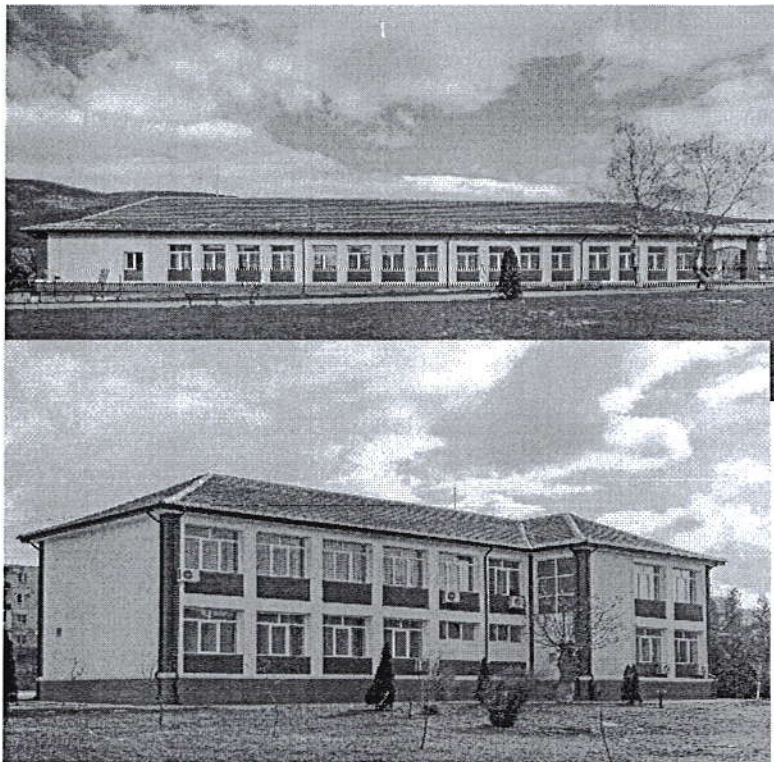
În perioada actuală procesul de învățământ se desfășoară prin:

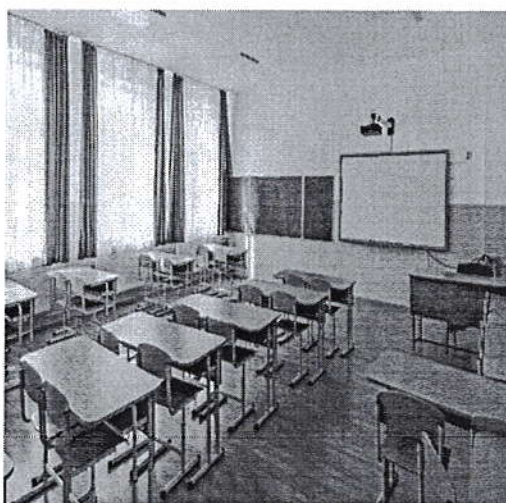
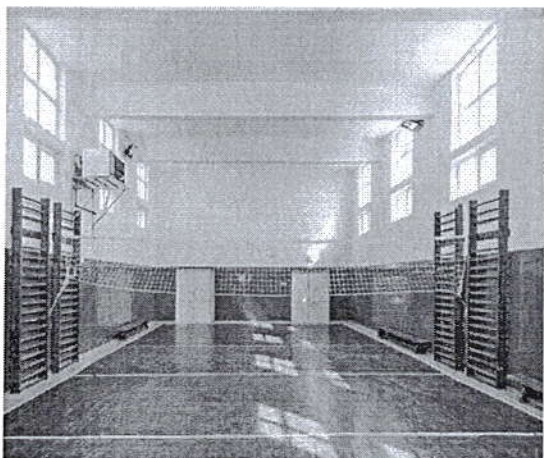
#### **Școala Gimnazială Nr. 1**

**Bumbești-Jiu** este situată în centrul civic al orașului Bumbești-Jiu. Școala din localitate a luat ființă în anul 1841, iar ulterior s-a dezvoltat sub îndrumarea renumitului învățător Gheorghe Dumitrescu-Bumbești, construind împreună cu locuitorii o școală care a funcționat până în anul 1945. În acel an s-a construit o școală cu 5 săli în Bumbești-sat. Clădirea principală a Școlii Gimnaziale Nr.1 Bumbești-Jiu s-a construit în anul 1961 și a funcționat ca școală medie până în anul 1972, an în care a luat ființă Liceul Sadu.

De-a lungul timpului școala bumbeșteană a dat societății mulți oameni de valoare: profesori, medici, ingineri, oameni de cultură.

În prezent Școala Gimnazială Nr. 1 Bumbești-Jiu funcționează cu 4 clădiri, o sală de sport, și o bază sportivă și în 8 structuri: 3 școli primare și 5 grădinițe. La Școala Gimnazială Nr.1 Bumbești-Jiu își desfășoară activitatea 12 educatoare, 15 învățători și 26 de profesori. Marea majoritate a cadrelor didactice au gradul didactic I – 42 de cadre, 5 au gradul didactic II și 4 cadre didactice au definitivat în învățământ și 2 debutanți. 90,57 sunt cadre didactice titulare.





❖ **Liceul „Mihai Viteazul” Bumbesti-Jiu**, amplasat într-un spațiu economico-geografic defavorizat, a fost înființat ca instituție educațională în urmă cu 50 de ani, având ca principală responsabilitate pregătirea performantă în diferite domenii de activitate.

Actualmente unitatea de învățământ funcționează cu un număr de 310 elevi după cum urmează:

- Filiera teoretică, profil uman, specializarea filologie 4 clase de nivel liceal, zi-102 elevi 3 clase învățământ profesional de 3 ani, calificările profesionale: tinichigiu vopsitor auto și operator la mașini cu comandă numerică- 70 elevi;



- 2 clase de învățământ postliceal, calificarea tehnician transporturi interne si internationale -64 elevi;
- 3 clase de nivel liceal seral, filiera tehnologica, profil tehnic, calificarea tehnician mecanic pentru întreținere și reparații-74 elevi

## RESURSE MATERIALE

- 17 săli de clasă si cabinete;
- 8 laboratoare: 2 laboratoare de informatică ( conectate la Internet ), 1 laborator de fizică; 1 laborator chimie, 1 laborator biologie, 4 laboratoare tehnologice ( mecatronică, simulator auto, măsurări tehnice și tehnic informatizat)
- 8 ateliere școlare:1 atelier sudură, 1 atelier vopsitorie; 1 atelier elevator auto; 1 atelier verificări multiple auto, 1 atelier rodaj motor, 1 atelier mecanic, 1 atelier prelucrări prin așchiere; 1 atelier lăcătușerie
- 1 cabinet consiliere școlară
- Bibliotecă – cu aproximativ 17 084 volume
- Sală de gimnastică
- Baza sportiva amenajata 1;
- Autoturim dacia Logan folosit pentru scoala de soferi (cls. a XI-a profesionala)
- Cabinet medical
- Camin internat (24 elevi cazati)

În cadrul unității exista laboratoare și cabinete dotate modern după cum urmează:

- 2 Laboratoare de informatică cu 51 calculatoare + SERVER
- 8 calculatoare în cabinete, laboratoare, bibliotecă
- 12 calculatoare performante in cabinetul tehnic
- 5 calculatoare+5 imprimante ( pentru comisiile metodice)
- 5 videoproiectoare
- 1 Smart Board, 10 Imprimante
- 3 copiatoare multifuncționale



– 8 calculatoare pentru departamentele secretariat, administrație.

– Soft specializat pentru secretariat, contabilitate

Calculatoarele sunt conectate într-o rețea locală, aceasta fiind conectată

Internet 24 ore pe zi, cont de e-mail (colegiul\_mv@yahoo.com).



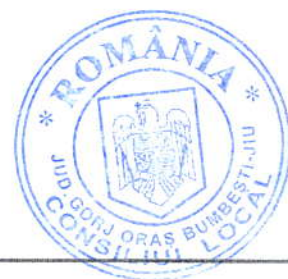
❖ Școala  
Primara  
Curtișoara;

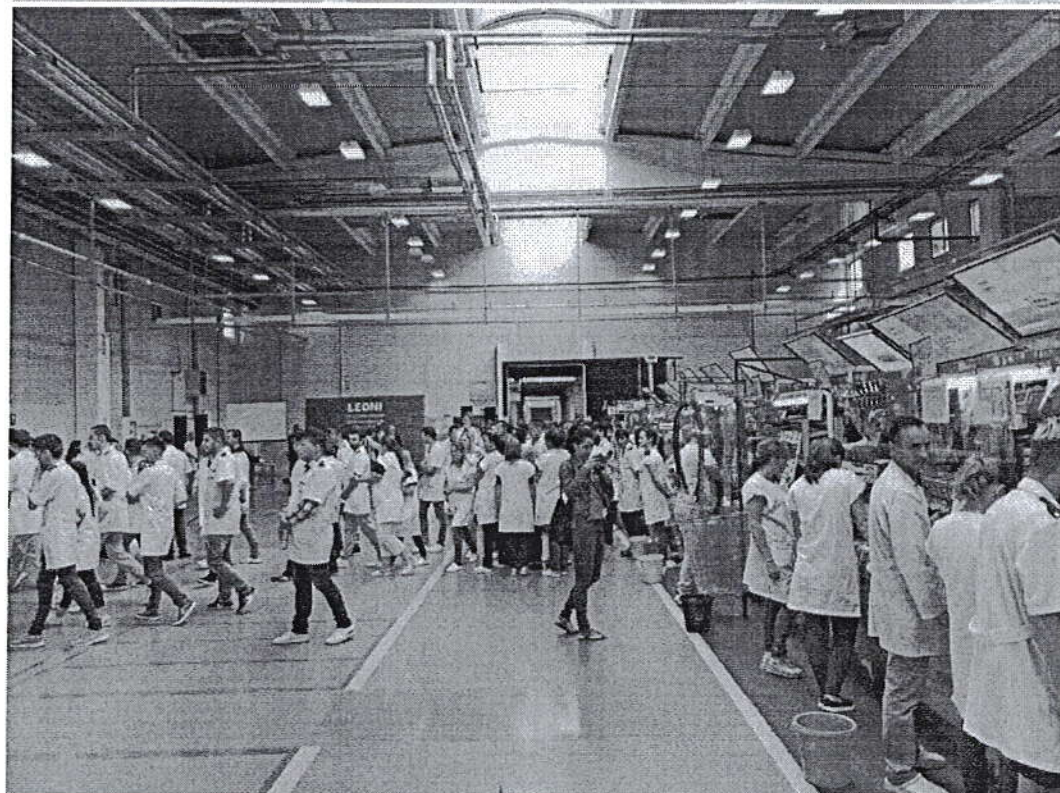
❖ Școala  
Primara Tetila;

❖ Școala Primara Lăzărești;

❖ Grădinița cu program prelungit Bumbesti - Jiu

● Leoni Wiring Systems Pitesti S.R.L. , este o firma de cablaje aflata in incinta parcului industrial Sadu II , la 4 km de centrul civic si are un numar de 371 angajati.Majoritatea angajatilor fiind din orasul Bumbesti-Jiu, consideram necesar si oportun ca acest serviciu public pentru transport local sa functioneze pentru bunastarea acestor angajati.







Principala unitate industrială o reprezintă U.M. SADU – care are ca obiectiv fabricarea de produse speciale pentru apărare și produse economice de larg consum. Istoria acestei unități înființate în anul 1939 ca și etapele în care producția a cunoscut atât

diversificări specifice momentului dar și perioade de avânt sau stagnare fac din acest important obiectiv pentru oraș principalul furnizor de locuri de muncă pentru o zonă care depășește limita teritoriului administrativ studiat.

În prezent, aceasta unitate are un număr de aproximativ 700 angajați.

În rândul unităților industriale se înscriu cele opt cariere de materiale de construcții ale căror produse au căutat atât în județul Gorj, cât și în afara acestuia la modernizare drumuri, căi ferate, construcții industriale și civile, etc.

Precizăm de asemenea că în luna mai 2002 s-a înființat S.C. Parc Industrial S.R.L. Bumbesti - Jiu, la fosta U.M. Sadu II, fiind sub tutela Consiliului Județean Gorj. Acest parc industrial are o suprafață de 18,62 ha și are toate utilitățile: rețea de drumuri, alimentare cu apă, canalizare, stație de epurare, gaze naturale, energie electrică, în concluzie o infrastructură puternică.

Orașul Bumbesti Jiu nu are în prezent linii proprii de transport în comun, nici pentru deservirea populației în interiorul orașului și nici de legătură cu celelalte localități apartinătoare. Această legătură se realizează în prezent de către operatori de transport privați prin traseele de transport public județean de-a lungul principalei artere de circulație a orașului (DN 66). Există un serviciu de transport special destinat transportului elevilor. Lipsa sistemului de transport public conduce la reorientarea către autoturismul personal pentru populație.

În localitate sunt stații de îmbarcare - debarcare călători pentru operatorii privați de transport care execută curse speciale, curse regulate județene și interjudețene.

Rețeaua rutieră a Orașului Bumbesti Jiu cuprinde o rețea de străzi, cu o lungime totală de 55,11 km, din care lungime străzi modernizate 55,11 km (la nivelul anului 2022) după cum urmează :





**Localitatea Lazaresti:**



Fig.1 Strada prelungirea Lazaresti.



Fig.2 Strada Principala

**Localitatea Curtisoara:**

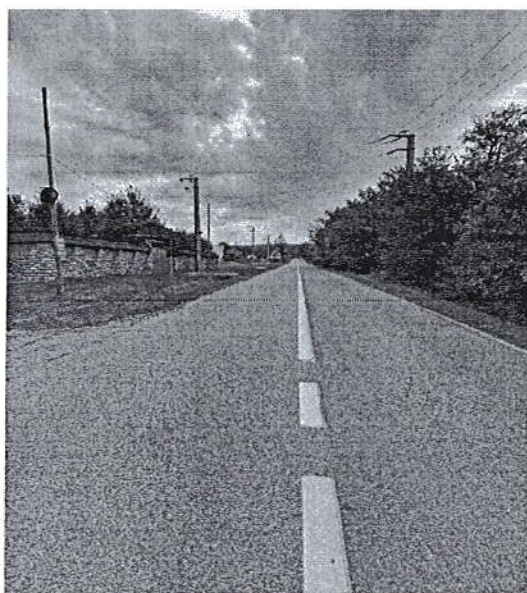


Fig.3 Strada Muzeului

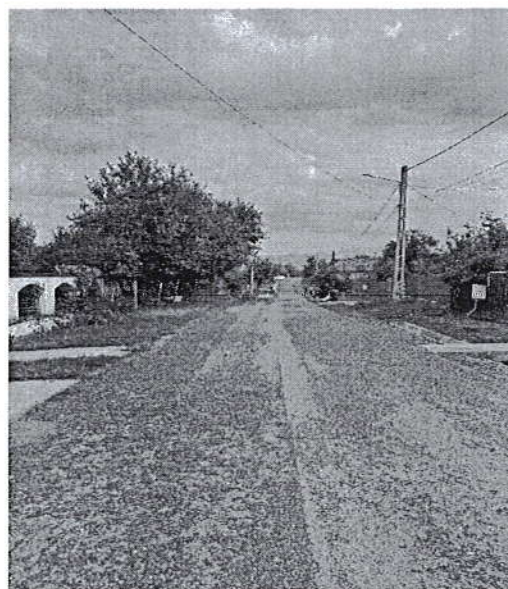


Fig.4 Strada Curtisoara



### Localitatea Tetila:

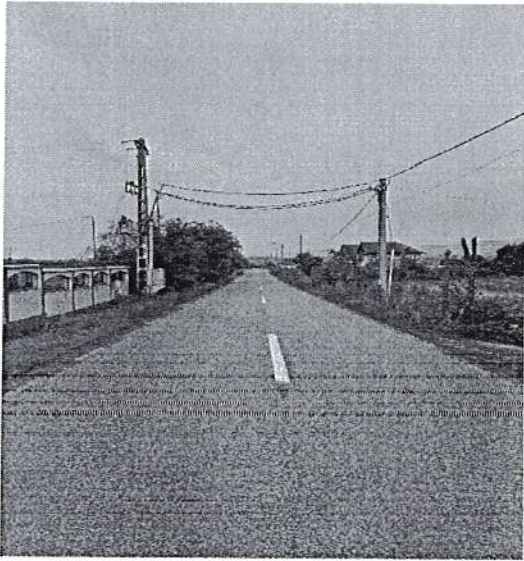


Fig.5 Strada Prelungirea Tetila

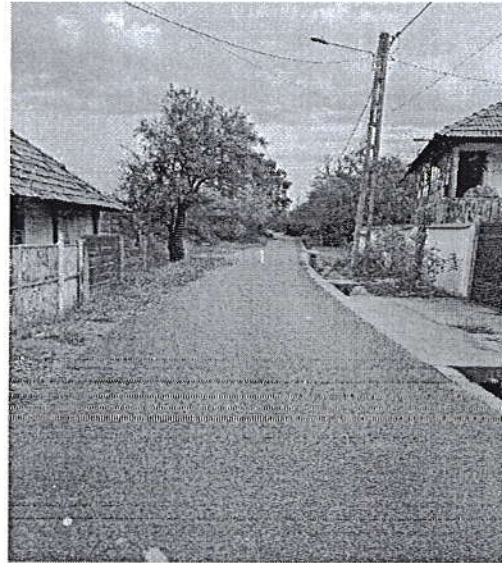


Fig.6 Aleea Potcoava

### Localitatea Plesa:

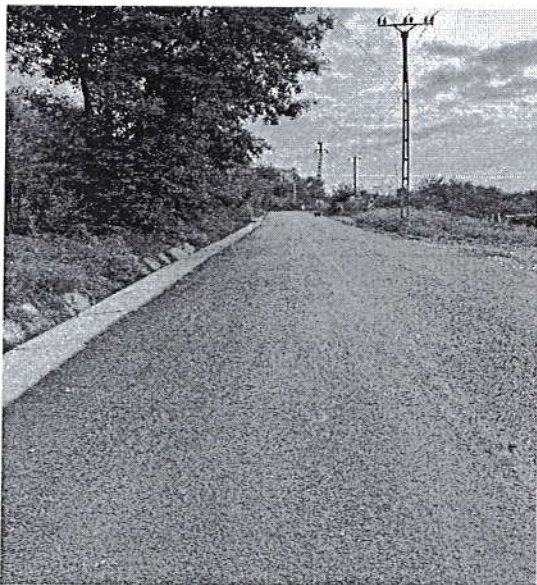


Fig.7 Strada Principala

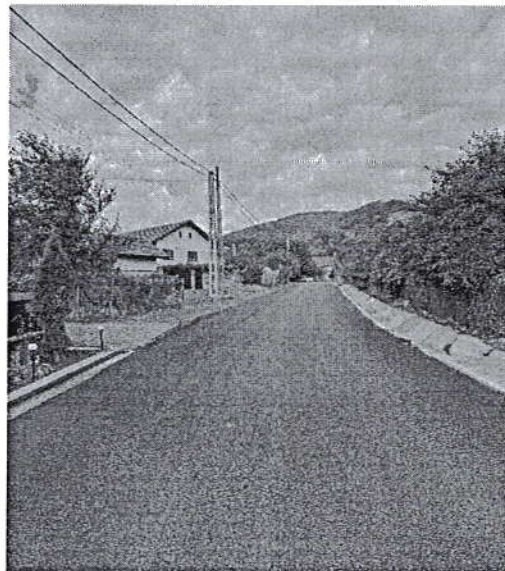
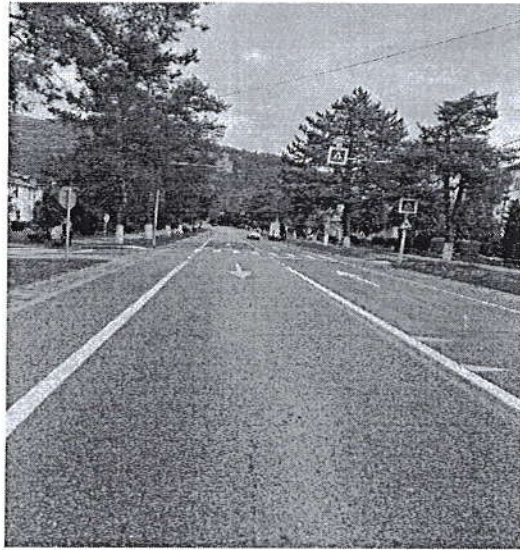


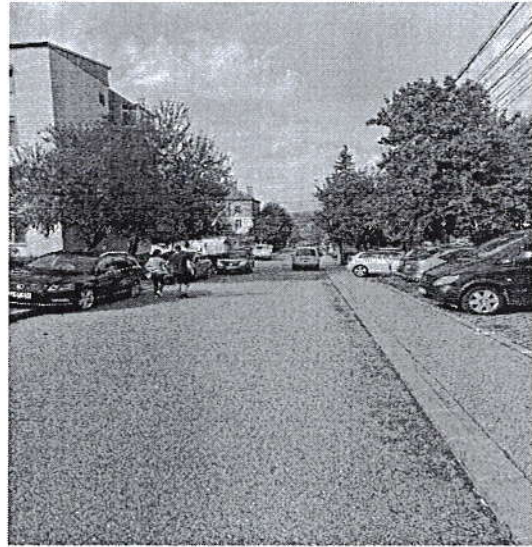
Fig.8 Strada Carierelor



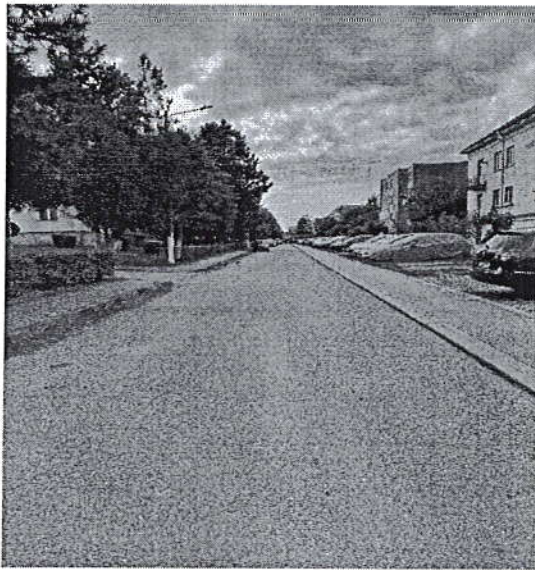
**Centrul Civic:**



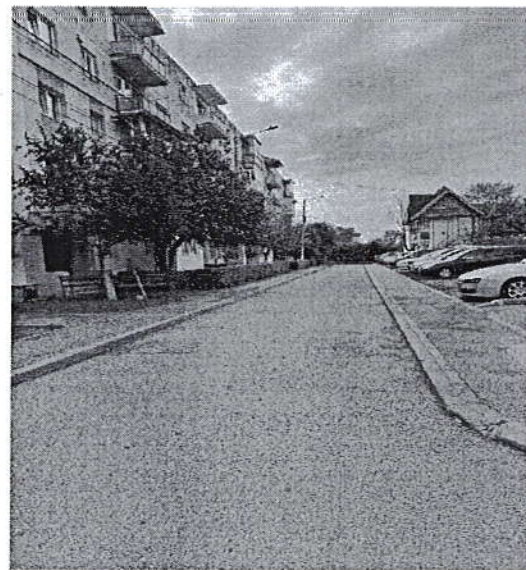
**Fig.9 Strada Parangului**



**Fig.10 Strada Garii**



**Fig.11 Strada Jiului**



**Fig.12 Strada Trandafirilor**



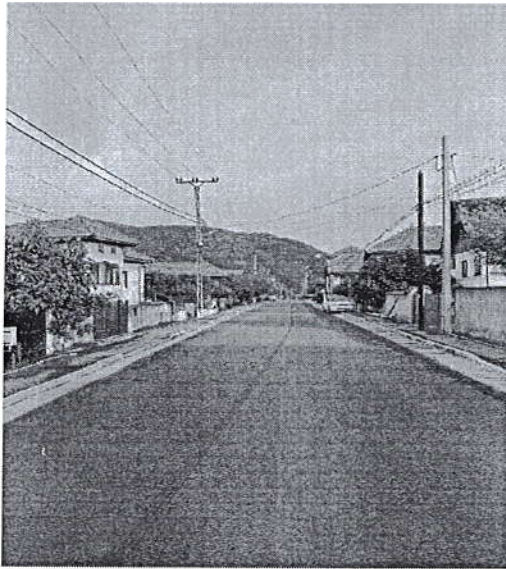


Fig.13 Strada Gheorge Tatarascu



Fig.14 Strada Gheorghe Dumitrescu Bumbesti

Rețeaua stradală urbană cuprinde o rețea rutieră cu o lungime totală de 55,11 km. Străzile sunt modernizate într-un procent foarte ridicat, demonstrând interesul municipalității în asigurarea unei infrastructuri rutiere de calitate; din punct de vedere topologic acest aspect - ținând cont că suprafața intravilană este de 12.75 kmp - conduce la o densitate de străzi de 4.32 km/kmp ceea ce se interpretează astfel: după circa 100 m parcurși în linie dreaptă în orice direcție se întâlnește o nouă stradă (adică orașul este relativ puternic fragmentat prin multe străzi de mici dimensiuni cvasi- transversale și ca urmare, numai puține străzi se pretează la a intra în componența traseelor de transport).

Analizând situația topologică existentă, se poate concluziona că există o "hiperintegrare" a rețelei stradale la nivelul orasului, dat fiind faptul că rețeaua rutieră națională se suprapune cu rețeaua de drumuri locală. Pentru a evita principala artera de circulație (DN 66) cu valori mari de trafic (datorate lipsei centurii ocolitoare) și a deservi cât mai bine zonele locuite și cele industriale.

În orașul Bumbesti-Jiu nu există serviciu de transport public local, ci doar curse regulate speciale, destinate în principal transportului elevilor și se desfășoară pe trasee ce leagă localitățile componente și aparținătoare în care își au domiciliul elevii de centrul civic - zona urbană Bumbesti-Jiu, acolo unde sunt amplasate unitățile de învățământ gimnazial și liceal.

La nivelul orașului Bumbesti-Jiu, viziunea globală asupra dezvoltării urbane are ca linie directoare realizarea unui sistem de transport durabil, eficient și accesibil. Planul de acțiune rezultat din strategiile de planificare și dezvoltare urbană conține proiecte de dezvoltare a sistemului de transport public în comun, alături de alte proiecte în infrastructuri sustenabile, finanțabile prin Fondurile Europene - Programul Operațional Regional



În ceea ce privește motivele de ordin economic, financiar, social și de mediu care justifică înființarea serviciului de transport public local trebuie avut în vedere faptul că transportul public urban este al 4-lea factor ca importanță al incluziunii sociale. Repartizarea activităților economice și gestionarea mobilității rezidențiale în orașe condiționează deplasările care au loc de două ori pe zi. Factori ca locul de muncă, locuința, egalitatea de șanse și transportul au un rol esențial în incluziunea socială.

La orele de vârf, când apar cele mai mari probleme de trafic în zonele urbane, transportul în comun este de 10 ori mai eficient din punct de vedere energetic și cu emisii mai reduse de gaze de efect de seră decât transportul cu autoturismul (1 autobuz = 70 autoturisme care ocupă în trafic 1 km de arteră urbană, la o viteză de deplasare de 50 km/oră). Printre principalele probleme cu care se confruntă atât autoritățile locale cât și operatorii de transport sunt neglijarea consecințelor tehnice ale dezvoltării urbane asupra traficului, lipsa coordonării între transportul urban și cel din zonele limitrofe precum și statutul social diferit al mijloacelor de transport: automobilul fiind considerat modern iar transportul în comun demodat, destinat persoanelor cu resurse financiare limitate, care nu-și pot permite un autoturism. În acest scop, nu este nevoie numai de sporirea atractivității transportului public de călători și a infrastructurii pentru pietoni și bicicliști, ci și limitarea în mod conștient a utilizării automobilului deoarece nu există fonduri și spațiu suficiente pentru dezvoltarea simultană a infrastructurii rutiere pentru automobile și pentru transportul public de călători pe distanțe scurte.

La creșterea atractivității transportului public nu contribuie numai calitatea și cantitatea ofertei în ceea ce privește frecvența curselor, viteza, curățenia, siguranța, informația furnizată etc. Tarifele de călătorie accesibile fac de asemenea parte dintre factorii care joacă un rol important în determinarea alegerii mijlocului de transport.

Transportul urban trebuie să fie accesibil din punct de vedere financiar chiar și pentru persoanele cu venituri scăzute. Utilizatorii vor recurge mai mult la transportul public de călători, care face concurență automobilului, numai în condițiile unei oferte de calitate cu tarife accesibile. Acest obiectiv va putea fi atins numai în condițiile creșterii continue a eficienței transportului public de călători. Dacă se va ajunge la o optimizare în acest domeniu, va putea crește și gradul de recuperare a cheltuielilor.

Este extrem de important să se estimeze costurile reale ale transportului cu automobilul, iar pentru aceasta este indispensabilă internalizarea costurilor externe ale acestuia (cheltuieli legate de întârzieri și de consumul sporit de combustibil datorită congestiei traficului, poluarea urbană produsă în detrimentul sănătății publice și a atractivității orașelor, poluarea fonică, acapararea unor suprafețe de către traficul auto în mers și staționar, etc.). Internalizarea costurilor externe în domeniul transporturilor ar contribui în mod evident la creșterea competitivității transportului public de călători.

#### ***Determinarea parcului necesar susținerii sistemului de transport urban de calatori***

Doua probleme se constituie după stabilirea structurii rețelei de transport:



- Una referitoare la capacitatea medie nominala a vehiculelor adecvate sa preia cererea de transport
- A doua referitoare la numarul de vehicule necesare pentru LINIA DE TRANSPORT propusa.

Relatia de trafic este legatura care se stabileste intre zona de origine si cea de destinatie a unui curent de calatori, conform posibilitatilor si conditiilor de traiectorie oferite de reseaua stradala.

Traseul este constituit din portiuni de artere si intersectiile aferente, asamblate de caracteristicile serviciului asigurat prin deplasarea in mod permanent a unor vehicule, destinate sa realizeze derularea traficului unei (unor) anumite relatii.

LINIA DE TRANSPORT reprezintă ansamblul funcțional realizat între partile de infrastructura aferente unui traseu și mijloacele mobile afectate deplasării organizate pe relații importante de trafic, prin atingerea succesivă a unor puncte de contact între publicul calator și procesul de transport (care asigură o deservire sistematică, ale cărei caracteristici sunt cunoscute).

Cursa este forma de materializare a deservirii, definind deplasarea regulată a unor vehicule pe același traseu și conform unui orar stabilit; într-o cursă se cuprinde un singur transport, de la primul punct de imbarcare, până la ultimul punct de debarcare și revenirea la locul inițial, tot cu efectuare de prestații de transport (dus-intors).

Una din primele acțiuni ce trebuie întreprinse pentru organizarea transportului este încadrarea procesului de transport (urmata de programarea, lansarea și urmărirea activității de transport): prin încadrare trebuie înțeleasă acea acțiune care, urmărind armonizarea deservirii cu mediul, fixează modalitățile de deservire a publicului calator, respectiv cursele și liniile.

Organizarea transportului în comun este diferentiată de la o localitate la alta și poate cuprinde - într-o listă scurtată - următoarele modalități de deservire a publicului calator:

- a) Curse normale cu opriri în fiecare stație.
- b) Curse rapide de autobuze în cadrul circulației generale a traficului de vehicule, fără benzi proprii (în trafic urban obișnuit), dependente de intensitatea circulației.
- c) Curse rapide pe cale proprie, prin care se asigură reducerea duratei de deplasare și creșterea vitezei comerciale: autobuzele rapide care circulă pe bandă proprie sunt economice, întrucât asigură viteze sporite de deplasare.



- d) Curse expresse de autobuze, caracterizate prin legaturi directe intre zonele de locuit si platformele industriale, fara opriri pe traseu (reduc calatoria cu cca 20%).
- e) Curse pentru elevi, cu autobuze special amenajate.
- f) Curse speciale, organizate pe baza cererilor solicitantilor (intreprinderi, institutii, organizatii) in scopul vizitării locurilor pitoresti, istorice si cu caracter documentar, participari la actiuni cultural-educative.

Deservirea cererii trebuie sa tina cont de diferentele care se manifesta de multe ori intre liniile dorite si cele realizate:

- liniile dorite sunt organizate pe trasee ideale, care unesc pe drumuri cu abateri acceptabile, centre de interes major (liniile dorite ar fi utilizate cu preponderenta de fluxuri individualizate);
- liniile realizate sunt organizate pe trasee reale, care unesc pe drumuri cu abateri minime, puncte din proximitatea centrelor de interes major (liniile realizate asigura impletirea si despletirea fluxurilor deservite).

Corespunzator gradului de suprapunere a celor doua tipuri de linii si conform curselor utilizate, simplu sau combinat, pe trasee, se poate definitiva o actiune de caracterizare generala a reuniunii liniilor de transport calatori.

Acest lucru este cu atat mai necesar, cu cat publicul calator nu sesizează in mod direct rețeaua de transport, ca parte a infrastructurii, ci liniile puse la dispozitie, ca legaturi de-a lungul carora se deruleaza procesele de deservire.

Astfel:

- structura spatiala a unei retele de linii, poate fi caracterizata de masura in care asigura o acoperire cat mai mare si cat mai uniforma a teritoriului. Prin aceste calitati, structura spatiala maximizeaza eficacitatea operatiilor de transport. Se disting:
  - linii principale, care sunt dirijate cat mai direct posibil catre centrul teritoriului sau catre principalele zone de interes (asigura traiectoriile "naturale" de defluire a cererii de transport);
  - linii secundare, pentru restul relatiilor de trafic sau pentru realizarea conexiunilor (sustin coerenta retelei).
- structura temporala a unei retele de linii, poate fi caracterizata de masura in care asigura numarul de corespondente si de curse, in concordanta cu variatia cererii si cu modificarea periodica a acesteia. Prin aceste calitati, structura temporala maximizeaza eficienta operatiilor de transport. Se disting:
  - linii regulate, care functioneaza 7 zile pe saptamana;
  - linii de varf, care functioneaza numai la ore sensibile din zilele lucratoare;
  - linii speciale, care se pun in functie ocazional, dupa variate criterii



Pentru a obtine intervalul de circulație care se "potrivește" cadrului in care se desfasoara serviciul de transport public din orasul Bumbesti Jiu se impune cu prioritate dimensionarea capacitatii medii a parcului de vehicule.

Eficienta unui transportator urban depinde de modalitatea de utilizare conjugata a disponibilitatilor sale: vehicule, durate de exploatare, programe, etc., in contextul analizei atente a cererii de transport. Se poate presupune ca, la o corelare corecta a disponibilitatilor sale, activitatea se va desfasura fara utilizari neeconomice, nici ale vehiculelor, nici ale timpului.

Aceasta corelare trebuie sa aiba in vedere doua laturi ale activitatii de transport: cererile publicului calator si disponibilitatile operatorului de transport, dar aduse la un numitor comun; numitorul comun poate fi realizat prin luarea in considerare a cererii si prestatiei unitare, adica a calatoriei (in fond, se prefigureaza o problema complexa de prognoza). In cazul unui transportator, care realizeaza anumiti parametri de exploatare, pe baza modelarii matematice, se poate prognoza activitatea pe o anumita perioada.

Avand in vedere contractul de finantare nr. **4900/13.11.2019** pentru proiectul „Reabilitare strada Bumbesti si strada Gheorghe Tatarascu, in vederea imbunatatirii mobilitatii urbane in orasul Bumbesti Jiu” si faptul ca in cadrul acestui proiect au fost achizitionate 3 autobuze electrice echipate cu sistem complet de e-ticketing, 3 statii de incarcare lente si 3 statii de incarcare rapide.

- Planul de Mobilitate Durabila pentru orasul Bumbesti-Jiu aprobat prin H.C.L. Bumbesti-Jiu nr. 85 / 28.09.2017;
- Studiul de Oportunitate – Proiectant general S.C. ALPHA CONSULT&ENGINEERING S.R.L. Bucuresti nr.3724/29.03.2018, anexa la cererea de finantare a proiectului mentionat;
- Stundiul de Trafic din orasul Bumbesti-Jiu general S.C. ALPHA CONSULT&ENGINEERING S.R.L. Bucuresti, anexa la cererea de finantare;
- Strategia de dezvoltare economica, sociala si de mediu a orasului Bumbesti-Jiu, pe perioada 2021-2030 aprobata prin H.C.L. Bumbesti-Jiu nr.108/28.10.2021;
- Legea nr. 51/2006 – legea serviciilor comunitare de utilitati publice, republicata ;
- Legea nr. 92/2007 – legea serviciilor publice de transport persoane in unitatile admistrativ teritoriale;
- O.G 57/2019 - legea codului admistrativ.

Consiliul local,al orasului Bumbesti Jiu, in exercitarea atributiilor prevazute la art. 16 alin (1) si (2) din Legea nr. 92/2007 privind serviciile publice de transport persoane in unitatile administrativ – teritoriale, este obligat să asigure, să organizeze, să reglementeze, să coordoneze și să controleze prestarea serviciilor de transport public desfășurat pe raza administrativ-teritorială a acestora.





Serviciul de transport public local de persoane, potrivit art. 1 alin (4) din Legea nr. 92 / 2007, se organizeaza de catre autoritatile administratiei publice locale, pe raza unitatilor administrativ – teritoriale, cu respectarea urmatoarelor principii:

- Promovarea concurentei intre operatorii de transport, respectiv transportatorii autorizati, carora li s-a atribuit executarea serviciului;
- Garantarea accesului egal si nediscriminatoriu al operatorilor de transport local
- Rezolvarea problemelor de ordin economic, social, si de mediu ale municipiului
- Administrarea eficienta a bunurilor apartinand sistemelor de transport proprietate a unitatilor administrativ – teritoriale
- Utilizarea eficienta a fondurilor publice in activitatea de administrare sau executare a serviciului de transport local
- Deplasarea in conditii de siguranta si confort, inclusiv prin asigurarea de risc a persoanelor transportate, precum si a bunurilor acestora prin polite de asigurari
- Asigurarea executarii unui serviciu public de transport suportabil in ceea ce priveste tariful de transport
- Recuperarea integrala a costurilor de exploatare, reabilitare I dezvoltarea prin tarife / taxe suportate de catre beneficiari directi ai transportului, denumiti in continuare utilizatori, si prin finantarea de la bugetele locale, asigurandu-se un profit rezonabil pentru operatorii de transport si transportatorii autorizati
- Autonomia sau independenta financiara a operatorilor de transport si a transportatorilor autorizati
- Sustinerea dezvoltarii economice a Orasului Bumbesti Jiu, prin realizarea unei infrastructuri de transport moderne
- Satisfacerea cu prioritate a nevoilor de deplasare ale populatiei, ale personalului institutiilor publice si ale operatorilor economici pe teritoriul Orasului Bumbesti Jiu, prin servicii de calitate.

În considerarea celor expuse mai sus și a documentelor ce stau la baza întocmirii studiului de oportunitate, consideram necesar si oportun infiintarea **SERVICIULUI DE TRANSPORT PUBLIC LOCAL DE PERSOANE** in aria teritoriala de competenta a orasului Bumbesti-Jiu.

Comisia:  
Semnatura,

- |    |   |              |
|----|---|--------------|
| 1. | Buciu Liviu, consilier juridic                        | - presedinte |
| 2. | Pauna Angela Corina, inspector Dezvoltare locala      | - secretar   |
| 3. | Balasoiu Victor Eduard, consilier Investitii          | - membru     |
| 4. | Bloanta Rodica, inspector Urbanism                    | - membru     |
| 5. | Dobrescu Octavian Cornel, consilier Achizitii Publice | -membru      |

