



CUPRINS

Introducere:	3
1. Context strategic	4
1.1 Rolul strategiei integrate de dezvoltare urbană.....	4
1.2 Concepte cheie și tendințe internaționale, regionale și locale	5
1.3 Strategii relevante la nivel național, regional și local.....	8
1.4 Procesul de consultare și implicare a FACTORILOR INTERESAȚI ..	9
2. Prezentare generală a unității administrativ teritoriale a orașului Bumbești - Jiu	11
2.1. Evaluarea capitalului natural:	11
2.2. evaluarea capitalului antropic:	21
2.2.1. situația economică:	21
2.2.2. Infrastructură și utilități	27
2.3. Evaluarea capitalului social:	32
3. Analiza SWOT	52
4. Obiectivele dezvoltării locale pentru Orașul Bumbești - Jiu	61
5. Plan local de acțiune pentru dezvoltare durabilă în perioada 2023-2033	71



6. Portofoliul de Proiecte Prioritare	76
7. CRITERII DE PRIORITIZARE	79
7.1. Impactul asupra mediului și eficienței energetice	79
7.2. Impactul asupra dezvoltării „inteligente”	79
7.3. Impactul asupra calității vieții și incluziunii sociale	79
7.4. Impactul asupra conectivității și atractivității	79
7.5. Impactul asupra dezvoltării economice a orașului.....	80
8. Implementarea, monitorizarea și evaluarea strategiei	85



INTRODUCERE:

STRATEGIA DE DEZVOLTARE LOCALĂ VIZEAZĂ CREȘTEREA CAPACITĂȚII DE PLANIFICARE ȘI PARTENERIAT, ÎNTĂRIND ASTFEL CAPACITATEA DE ABSORȚIE A FONDURILOR EUROPENE, PRINTR-O ABORDARE INOVATIVĂ CU OBȚINEREA URMĂTOARELOR REZULTATE:

- ✚ IDENTIFICAREA ȘI PROMOVAREA INTERESELOR REALE ALE COMUNITĂȚII;
 - ✚ PROMOVAREA DIALOGULUI SOCIAL ȘI ÎMBUNĂȚĂȚIREA COMUNICĂRII ÎNTRE TOȚI ACTORII DEZVOLTĂRII DE LA NIVELUL COMUNITĂȚII ȘI JUDEȚULUI;
 - ✚ IMPLICAREA ACTIVĂ A ACTORILOR DE LA NIVEL LOCAL ÎN PROCESUL DECIZIONAL LEGAT DE VIITORUL DEZVOLTĂRII COMUNITĂȚII ȘI ÎN INIȚIEREA DE PROIECTE;
 - ✚ CORELAREA INIȚIATIVELOR ȘI STRATEGIEI CU CELE DE LA NIVEL JUDEȚEAN ȘI REGIONAL PRECUM ȘI STIMULAREA INIȚIATIVELOR DE PARTENERIAT LA NIVELUL LOCALITĂȚII (ADMINISTRAȚIE PUBLICĂ, SECTOR PRIVAT ȘI NEGUVERNAMENTAL), ȘI LA NIVELUL TERITORIULUI (PARTENERIATE CU ALTE LOCALITĂȚI DIN JUDEȚ);
 - ✚ ASUMAREA RESPONSABILITĂȚILOR ȘI CONSOLIDAREA RELAȚIILOR DE COLABORARE ÎNTRE ACTORII DE LA NIVEL LOCAL ÎN VEDEREA CREȘTERII SANSELOR DE ACCESARE DE FONDURI EUROPENE.
- ✚ STRATEGIA DE DEZVOLTARE LOCALĂ ESTE REZULTATUL UNUI PROCES DE LUARE A DECIZIEI PRIN CARE ACTORII LOCALI AU PARCURS LOGICA UNUI PROCES DE PLANIFICARE STRATEGICĂ:
- ✚ AU PORNIT DE LA O ÎNTELEGERE COMUNA A SITUAȚIEI EXISTENTE, IDENTIFICÂND ȘI ANALIZÂND PROBLEMELE ȘI OPORTUNITĂȚILE ȘI DEFININD PRIN CONSENS PROBLEMELE MAJORE ȘI OPORTUNITĂȚILE CARE POT FI PUSE ÎN VALOARE;
 - ✚ AU IDENTIFICAT CĂILE CARE CONDUC LA REALIZAREA VIITORULUI DORIT PENTRU FIECARE DOMENIU STRATEGIC, ADICĂ PACHETE DE PROGRAME ȘI PROIECTE CARE REZOLVĂ PROBLEMELE MAJORE CU CARE SE CONFRUNTĂ LOCALITATEA;
 - ✚ AU IDENTIFICAT POSIBILELE SURSE DE FINANȚARE DIN CADRUL PROGRAMELOR OPERAȚIONALE REGIONALE ȘI SECTORIALE PENTRU PRINCIPALELE PACHETE DE PROGRAME.





1. CONTEXT STRATEGIC

1.1 ROLUL STRATEGIEI INTEGRATE DE DEZVOLTARE URBANĂ

STRATEGIA DE DEZVOLTARE REPREZINTĂ UN DOCUMENT-CHEIE AL CĂRUI SCOP, ÎN CADRUL PERIOADEI DE PROGRAMARE 2023 - 2033, ESTE REPREZENTAT DE ASIGURAREA UNEI VIZIUNI COERENTE DE DEZVOLTARE LA NIVELUL MUNICIPIILOR, ORAȘELOR ȘI ZONELOR METROPOLITANE, TRANSPUSE ÎNTR-UN PORTOFOLIU DE PROPUNERI PRIORITARE, IDEAL SPRIJINITE DE COMUNITATE ȘI FINANȚABILE DE CĂTRE UNIUNEA EUROPEANĂ.

CA INSTRUMENT DE PLANIFICARE, O STRATEGIE INTEGRATĂ (SIDU) TREBUIE SĂ RĂSPUNDĂ LA NEVOILE LOCALE DE DEZVOLTARE PRIN IMPLEMENTAREA UNUI PROCES PARTICIPATIV ÎN CARE BUNA GUVERNANȚĂ, COLABORAREA ȘI IMPLICAREA COMUNITĂȚII SĂ REPREZINTE PILONI DE DEZVOLTARE ȘI SĂ ASIGURE CONTINUITATEA PE TERMEN LUNG A VIZIUNII DE DEZVOLTARE.

O STRATEGIE DE DEZVOLTARE ESTE O VIZIUNE DE DEZVOLTARE ȘI MODERNIZARE CE URMĂREȘTE CA OBIECTIV FINAL URMĂTOARELE SCOPURI CONCRETE: INFRASTRUCTURĂ PERFORMANTĂ, MODERNIZAREA CLĂDIRILOR, DEZVOLTAREA MOBILITĂȚII, TEHNOLOGIE DE ULTIMĂ GENERAȚIE, ENERGIE IEFTINĂ, CETĂȚENI SĂNĂTOȘI, CONDUCERE ȘI EDUCAȚIE LA CELE MAI ÎNALTE STANDARDE, PE SCURT, DEZVOLTARE, MODERNIZARE ȘI PROSPERITATE.

DEZVOLTAREA URBANĂ DURABILĂ A ORAȘELOR ESTE CEL MAI IMPORTANT MOTOR AL DEZVOLTĂRII ECONOMICE ȘI SOCIALE ȘI POATE FI REALIZATĂ DOAR PRINTR-O ABORDARE INTEGRATĂ, CARE SĂ URMĂREASCĂ TOATE DOMENIILE CE ȚIN DE DEZVOLTARE URBANĂ, SECURITATE INFORMAȚIONALĂ, EFICIENȚĂ ENERGETICĂ, REGENERARE URBANĂ, MOBILITATE URBANĂ.

SCOPUL PRINCIPAL AL SIDU ESTE ACELA DE A FUNDAMENTA DECIZIILE DE INVESTIȚII PRIN ACTUALIZAREA PRINCIPALELOR TRĂSĂTURI SOCIO-ECONOMICE ȘI DEMOGRAFICE, CU REFERIRE LA DEZVOLTAREA SPAȚIALĂ A ORAȘULUI ÎN TIMP ȘI LA ELEMENTELE CE ȚIN DE CADRUL CONSTRUIT ȘI NATURAL DIN CADRUL UNITĂȚII ADMINISTRATIV TERITORIALE. SE ARE ÎN VEDERE PLANIFICAREA INTEGRATĂ ÎN CADRUL SECTOARELOR PRIORITARE, CEEA CE VA CONDUCE LA DEZVOLTAREA DURABILĂ A LOCALITĂȚII ȘI LA ÎMBUNĂTĂȚIREA CALITĂȚII VIEȚII LOCUTORILOR ORAȘULUI BUMBEȘTI - JIU. LUCRAREA SE FUNDAMENTEAZĂ PE ELEMENTELE SPECIFICE ORAȘULUI BUMBEȘTI - JIU: DATELE ECONOMICE, DEMOGRAFICE, DE INFRASTRUCTURĂ, MEDIU, AMENAJAREA TERITORIULUI, DISTRIBUȚIA SERVICIILOR ETC., PRECUM ȘI PE O EVALUARE RIGUROASĂ A MODULUI ÎN CARE COMUNITATEA DOREȘTE SĂ EVOLUEZE.



1.2 CONCEPTE CHEIE ȘI TENDINȚE INTERNAȚIONALE, REGIONALE ȘI LOCALE

STRATEGIA INTEGRATĂ DE DEZVOLTARE URBANĂ A ORAȘULUI BUMBEȘTI – JIU PENTRU PERIOADA DE PROGRAMARE 2023-2033 ESTE UN DOCUMENT CADRU DE REFERINȚĂ CARE STABILEȘTE DIRECȚII STRATEGICE CLARE PENTRU VIITORUL ORAȘULUI ȘI AL CETĂȚENILOR, FACILITÂND LUAREA UNOR DECIZII IMPORTANTE ÎN TOATE DOMENIILE DE ACTIVITATE, FIIND CONCEPTĂ PENTRU A RĂSPUNDE NEVOILOR REPREZENTANȚILOR AUTORITĂȚII LOCALE ȘI COMUNITĂȚII ÎN PROCESUL DE ÎMBUNĂȚĂȚIRE A CALITĂȚII VIEȚII CETĂȚENILOR ȘI MEDIULUI ECONOMIC LOCAL.

ACEASTA REPREZINTĂ CADRUL PENTRU ÎNȚIEREA ȘI IMPLEMENTAREA UNOR PROIECTE DE DEZVOLTARE DURABILĂ A ORAȘELOR, CE VOR PUTEA FI DUSE LA ÎNDEPLINIRE NU DOAR DE CĂTRE ADMINISTRAȚIA LOCALĂ, CI DE CĂTRE TOȚI ACTORII LOCALI, UTILIZÂND OPORTUNITĂȚILE DE FINANȚARE OFERITE DE FONDURILE EUROPENE, FONDURILE GUVERNAMENTALE, CREDITE SAU ALTE SOLUȚII DE FINANȚARE ȘI DERULARE A PROIECTELOR AȘA CUM SUNT PARTENERIATELE PUBLICE PRIVATE.

LA NIVEL EUROPEAN, UNIUNEA EUROPEANĂ PUNE DEZVOLTAREA DURABILĂ ÎN CENTRUL PREOCUPĂRILOR SALE, CONSIDERÂND CĂ PRINCIPIILE AGENDEI 2030 AU LA BAZĂ PRINCIPIILE ȘI VALORILE PE CARE SE ÎNTEMEIAZĂ UNIUNEA.

AGENDA 2030 PENTRU DEZVOLTARE DURABILĂ A FOST ADOPTATĂ ÎN SEPTEMBRIE 2015, LA SUMMIT - UL ONU PRIVIND DEZVOLTAREA ȘI REPREZINTĂ UN PROGRAM DE ACȚIUNE GLOBALĂ ÎN DOMENIUL DEZVOLTĂRII CU UN CARACTER UNIVERSAL ȘI CARE PROMOVEAZĂ ECHILIBRUL ÎNTRE CELE TREI DIMENSIUNI ALE DEZVOLTĂRII DURABILE: ECONOMIC, SOCIAL ȘI DE MEDIU.

ÎN CADRUL AGENDEI 2030 SE REGĂSESC CELE 17 OBIECTIVE DE DEZVOLTARE DURABILĂ (ODD) – DENUMITE ȘI OBIECTIVE GLOBALE - ÎN VEDEREA ERADICĂRII SĂRĂCIEI EXTREME, COMBATERII INEGALITĂȚILOR, A INJUSTIȚIEI ȘI PROTEJĂRII PLANETEI PÂNĂ ÎN 2030:

- FĂRĂ SĂRĂCIE;
- FOAMETE „ZERO”;
- SĂNĂTATE ȘI BUNĂSTARE;
- EDUCAȚIE DE CALITATE;
- EGALITATE DE GEN;
- APĂ CURATĂ ȘI SANITAȚIE;
- ENERGIE CURATĂ ȘI LA PREȚURI ACCESIBILE;
- MUNCĂ DECENTĂ ȘI CREȘTERE ECONOMICĂ;
- INDUSTRIE, INOVAȚIE ȘI INFRASTRUCTURĂ;
- INEGALITĂȚI REDUSE;
- ORAȘE ȘI COMUNITĂȚI DURABILE;
- CONSUM ȘI PRODUCȚIE RESPONSABILE;
- ACȚIUNE CLIMATICĂ;
- VIAȚA ACVATICĂ;
- VIAȚA TERESTRĂ;
- PACE, JUSTIȚIE ȘI INSTITUȚII;
- PARTENERIATE PENTRU REALIZAREA OBIECTIVELOR.





CADRUL EUROPEAN DE DEZVOLTARE PENTRU PERIOADA 2023-2033 ESTE COMPLETAT DE:

PACTUL ECOLOGIC EUROPEAN - PREZINTĂ O NOUĂ STRATEGIE DE CREȘTERE CARE ARE DREPT SCOP TRANSFORMAREA UE ÎNTR-O SOCIETATE ECHITABILĂ ȘI PROSPERĂ, CU O ECONOMIE MODERNĂ, COMPETITIVĂ ȘI EFICIENTĂ DIN PUNCTUL DE VEDERE AL UTILIZĂRII RESURSELOR, ÎN CARE SĂ NU EXISTE EMISII NETE DE GAZE CU EFECT DE SERĂ ÎN 2050 ȘI ÎN CARE CREȘTEREA ECONOMICĂ SĂ FIE DECUPLATĂ DE UTILIZAREA RESURSELOR.

MECANISMULUI DE REDRESARE ȘI REZILIENTĂ AL UNIUNII EUROPENE - VA PUNE LA DISPOZIȚIE GRANTURI ȘI ÎMPRUMUTURI ÎN VALOARE DE 672,5 MILIARDE EURO PENTRU INVESTIȚII PUBLICE ȘI REFORME ÎN CELE 27 DE STATE MEMBRE, PENTRU A LE AJUTA PE ACESTEA DIN URMĂ SĂ FACĂ FAȚĂ IMPACTULUI PANDEMIEI, PENTRU A PROMOVA TRANZIȚIA VERDE ȘI CEA DIGITALĂ ȘI PENTRU A CONSTRUI SOCIETĂȚI REZILIENTE ȘI FAVORABILE INCLUZIUNII. STATELE MEMBRE VOR PRIMI SPRIJIN DIN PARTEA MECANISMULUI PE BAZA PLANURILOR LOR NAȚIONALE DE REDRESARE ȘI REZILIENTĂ, CARE SUNT ÎN CURS DE PREGĂTIRE, CARE SĂ VIZEZE ȘASE DOMENII DE POLITICĂ DE RELEVANȚĂ EUROPEANĂ: TRANZIȚIA VERDE, TRANSFORMAREA DIGITALĂ, CREȘTEREA INTELIGENTĂ, DURABILĂ ȘI FAVORABILĂ INCLUZIUNII ȘI OCUPAREA FORȚEI DE MUNCĂ, COEZIUNEA SOCIALĂ ȘI TERITORIALĂ, SĂNĂTATEA ȘI REZILIENTA, POLITICILE PENTRU GENERAȚIA URMĂTOARE, COPIII ȘI TINERETUL, INCLUSIV EDUCAȚIA ȘI COMPETENȚELE.

AGENDA DIGITALĂ PENTRU EUROPA, PROGRAMUL EUROPA DIGITALĂ- URMĂREȘTE SĂ PROMOVEZE IMPLEMENTAREA ȘI ADOPTAREA LA SCARĂ LARGĂ A UNOR TEHNOLOGII DIGITALE ESENȚIALE, PRECUM APLICAȚIILE BAZATE PE INTELIGENȚĂ ARTIFICIALĂ ȘI INSTRUMENTELE DE ULTIMĂ GENERAȚIE DIN DOMENIUL SECURITĂȚII CIBERNETICE, PRECUM ȘI ASIGURAREA UNEI UTILIZĂRI PE SCARĂ LARGĂ A TEHNOLOGIILOR DIGITALE LA TOATE NIVELURILE ECONOMIEI ȘI SOCIETĂȚII ȘI VA SPRIJINI FORMAREA COMPETENȚELOR DIGITALE AVANSATE ATÂT PENTRU ACTUALA ȘI VIITOAREA FORȚĂ DE MUNCĂ, CÂT ȘI PENTRU ÎNTREPRINDERILE MICI ȘI MIJLOCII ȘI ADMINISTRAȚIA PUBLICĂ.

STRATEGIA UE PRIVIND PIATA UNICĂ DIGITALĂ - CU CEI TREI PILONI: ASIGURAREA UNUI ACCES MAI BUN AL CONSUMATORILOR ȘI ÎNTREPRINDERILOR LA BUNURI ȘI SERVICII DIGITALE ÎN ÎNTREAGA EUROPA, CREAREA CONDIȚIILOR ADECVATE PENTRU DEZVOLTAREA REȚELELOR ȘI SERVICIILOR DIGITALE ȘI MAXIMIZAREA POTENȚIALULUI DE CREȘTERE AL ECONOMIEI DIGITALE.

PACHETUL PRIVIND ECONOMIA CIRCULARĂ (PEC) - ARE URMĂTOARELE OBIECTIVE:

- PREGĂTIREA PENTRU REUTILIZARE ȘI RECICLAREA DEȘEURILOR MUNICIPALE ÎN PROPORȚIE DE 65% DIN CANTITATEA TOTALĂ DE DEȘEURI MUNICIPALE GENERATE PÂNĂ ÎN 2035;
- RECICLAREA DEȘEURILOR DE AMBALAJE ÎN PROPORȚIE DE 70% PÂNĂ ÎN 2030, CU OBIECTIVE SPECIFICE PE TIPURI DE MATERIALE;



- REDUCEREA CANTITĂȚII TOTALE DE DEȘEURI MUNICIPALE ELIMINATE PRIN DEPOZITARE PÂNĂ LA CEL MULT 10 % DIN TOTALUL DEȘEURILOR MUNICIPALE GENERATE (ÎN GREUTATE) PÂNĂ ÎN 2035.

PROPUNEREA PRIVIND NOUL PLAN DE ACȚIUNE PENTRU ECONOMIA CIRCULARĂ (ÎN LUCRU), VA AVEA ÎN VEDERE CICLUL DE VIAȚĂ AL PRODUSELOR ȘI MATERIALELOR, ASIGURÂND UTILIZAREA DURABILĂ A RESURSELOR ȘI ABORDAREA SECTOARELOR CARE CONSUMĂ RESURSE, PRECUM TEXTILE, CONSTRUCȚII, ELECTRONICE ȘI MATERIALE PLASTICE.

STRATEGIA UE PRIVIND ADAPTAREA LA SCHIMBĂRILE CLIMATICE - ARE ÎN VEDERE 13 SECTOARE: INDUSTRIE, AGRICULTURĂ ȘI PESCUIT, TURISM, SĂNĂTATE PUBLICĂ, CONSTRUCȚII ȘI INFRASTRUCTURĂ, TRANSPORTURI, RESURSE DE APĂ ȘI PROTECȚIA ÎMPOTRIVA INUNDAȚIILOR, SILVICULTURĂ, ENERGIE, BIODIVERSITATE, ASIGURĂRI, ACTIVITĂȚI RECREATIVE ȘI EDUCAȚIE.

STRATEGIA INDUSTRIALĂ A UE - STABILEȘTE CA OBIECTIV NECESITATEA DE A AVEA O INDUSTRIE MAI VERDE, MAI CIRCULARĂ ȘI MAI DIGITALĂ, CARE SĂ RĂMÂNĂ TOTODATĂ COMPETITIVĂ PE SCENA MONDIALĂ.

NEXT GENERATION EU - UN NOU INSTRUMENT DE REDRESARE, ÎN VALOARE DE 750 DE MILIARDE EUR, CARE VA CONSOLIDA BUGETUL UE CU NOI FONDURI OBTINUTE DE PE PIEȚELE FINANCIARE ÎN PERIOADA 2021-2024. ACEST INSTRUMENT VA FI CRUCIAL PENTRU A SPRIJINI, PRINTRE ALTE DOMENII, MĂSURI PE TERMEN SCURT DE SPRIJINIRE A OCUPĂRII FORȚEI DE MUNCĂ, INCLUSIV OCUPAREA FORȚEI DE MUNCĂ PENTRU TINERI, PRECUM ȘI INVESTIȚII ÎN REFORME POLITICE PE TERMEN LUNG LEGATE DE PIAȚA MUNCII ȘI SISTEME SOCIALE, DE EDUCAȚIE ȘI FORMARE.

AGENDA EUROPEANĂ A COMPETENȚELOR PENTRU COMPETITIVITATE SUSTENABILĂ, ECHITATE SOCIALĂ ȘI REZILIENȚĂ - CUPRINDE URMĂTOARELE OBIECTIVE:

CREȘTEREA
REZILIENȚEI SOCIALE

PROMOVAREA
ÎNVĂȚĂRII PE TOT
PARCURSUL VIEȚII

CONSOLIDAREA
COMPETITIVITĂȚII
DURABILE

REZILIENȚA ECONOMIEI
LA NIVELUL UE

FORMAREA
COMPETENȚELOR
PENTRU UN LOC DE MUNCĂ

ASIGURAREA
ECHITĂȚII
SOCIALE



TRANSPORTURI ȘI COMUNICĂȚII - POLITICA DE COEZIUNE A UE ÎN PERIOADA 2021 - 2027, STRATEGIA PENTRU O EUROPEĂ PREGĂTITĂ PENTRU ERA DIGITALĂ, CARTEA ALBĂ PRIVIND INTELIGENȚA ARTIFICIALĂ, STRATEGIA EUROPEANĂ PRIVIND DATELE, 11 STRATEGIA UE PRIVIND O UNIUNE A SECURITĂȚII PENTRU PERIOADA 2020-2025, INIȚIATIVA CONECTAREA EUROPEI, CARTEA ALBĂ - FOAIE DE PARCURS PENTRU UN SPAȚIU EUROPEAN UNIC AL TRANSPORTURILOR; RĂSPUNSUL UE LA AGENDA 2030;

ENERGIE, MEDIU ȘI SCHIMBĂRI CLIMATICE - PROGRAMUL LIFE PENTRU MEDIU ȘI POLITICI CLIMATICE, STRATEGIA EUROPEANĂ PRIVIND BIODIVERSITATEA PENTRU 2030, RĂSPUNSUL UE LA AGENDA 2030; POLITICA DE COEZIUNE A UE ÎN PERIOADA 2021 -2027;

ECONOMIE ȘI ANTREPRENORIAL - POLITICA DE COEZIUNE A UE ÎN PERIOADA 2021-2027, POLITICA UE ÎN DOMENIUL TURISMULUI, POLITICA COMUNĂ ÎN DOMENIUL PESCUITULUI; RĂSPUNSUL UE LA AGENDA 2030;

CERCETARE-INOVAR - POLITICA DE COEZIUNE A UE ÎN PERIOADA 2021 -2027, INIȚIATIVA „O UNIUNE A INOVĂRII”, PROGRAMUL ORIZONT 2020, CONSOLIDAREA ȘI CONCENTRAREA COOPERĂRII INTERNAȚIONALE A UE ÎN DOMENIUL CERCETĂRII ȘI AL INOVĂRII: O ABORDARE STRATEGICĂ;

SOCIAL - POLITICA DE COEZIUNE A UE ÎN PERIOADA 2021-2027, STRATEGIA UE PRIVIND O UNIUNE A SECURITĂȚII PENTRU PERIOADA 2020-2025, INIȚIATIVA „O AGENDĂ PENTRU NOI COMPETENȚE ȘI NOI LOCURI DE MUNCĂ”, INIȚIATIVA „PLATFORMA EUROPEANĂ DE COMBATERE A SĂRĂCIEI”, PROGRAMUL PENTRU SCHIMBĂRI SOCIALE ȘI INOVARE SOCIALĂ; INIȚIATIVA „TINERETUL ÎN MIȘCARE”; INSTRUMENTUL DE REDRESARE „URMĂTOAREA GENERAȚIE UE”.

BUNĂ GUVERNANȚĂ: POLITICA DE COEZIUNE A UE ÎN PERIOADA 2021 -2027, CARTA ALBĂ PRIVIND GUVERNANȚA PE MAI MULTE NIVELURI, RĂSPUNSUL UE LA AGENDA 2030.

1.3 STRATEGII RELEVANTE LA NIVEL NAȚIONAL, REGIONAL ȘI LOCAL

LA NIVEL NAȚIONAL, DOCUMENTUL CE FUNDAMENTEAZĂ ȘI STABILEȘTE OBIECTIVELE TEMATICE DE DEZVOLTARE ESTE STRATEGIA NAȚIONALĂ PENTRU DEZVOLTAREA DURABILĂ A ROMÂNIEI (SNDDR) 2030.

PRIN ACEASTĂ STRATEGIE, ROMÂNIA ÎȘI STABILEȘTE CADRUL NAȚIONAL PENTRU SUSȚINEREA AGENDEI 2030 ȘI IMPLEMENTAREA SETULUI DE 17 OBIECTIVE DE DEZVOLTARE DURABILĂ. ROMÂNIA, ALĂTURI DE ALTE 193 DE STATE MEMBRE ALE ONU, ȘI-A ASUMAT STABILIREA CADRULUI NAȚIONAL PENTRU SUSȚINEREA AGENDEI 2030 PENTRU DEZVOLTARE DURABILĂ, CARE INCLUDE UN SET DE 17 OBIECTIVE DE DEZVOLTARE DURABILĂ, REUNITE INFORMAL ȘI SUB DENUMIREA DE OBIECTIVE GLOBALE. PLANUL DE ACȚIUNE GLOBALĂ SE ADRESEAZĂ AMELIORĂRII SĂRĂCIEI, COMBATERII INEGALITĂȚILOR, INJUSTIȚIEI SOCIALE ȘI PROTEJĂRII PLANETEI PÂNĂ ÎN ANUL 2030.



PROGRAMELE OPERAȚIONALE AFERENTE IMPLEMENTĂRII POLITICII DE COEZIUNE LA NIVEL NAȚIONAL PENTRU EXERCITIUL FINANCIAR 2021 – 2027, PROPUSE DE MINISTERUL FONDURILOR EUROPENE SUNT:

1. PROGRAMUL OPERAȚIONAL TRANZIȚIE JUSTĂ (POTJ) – OS FTJ
2. PROGRAMUL OPERAȚIONAL DEZVOLTARE DURABILĂ (PODD) – OP 2
3. PROGRAMUL OPERAȚIONAL TRANSPORT (POT) – OP 3
4. PROGRAMUL OPERAȚIONAL CREȘTERE INTELIGENTĂ, DIGITALIZARE ȘI INSTRUMENTE FINANCIARE (POCIDIF) – OP 1
5. PROGRAMUL OPERAȚIONAL DE SĂNĂTATE (POS) – OP 1,4
6. PROGRAMUL EDUCAȚIE ȘI OCUPARE (POEO) – OP 4
7. PROGRAMUL OPERAȚIONAL INCLUZIUNE ȘI DEMNITATE SOCIALĂ (POIDS) – OP 4,5
8. PROGRAMELE OPERAȚIONALE REGIONALE – IMPLEMENTATE LA NIVEL DE REGIUNE (8 POR) – OP 1, 2, 3, 4, 5
9. PROGRAMUL OPERAȚIONAL ASISTENȚĂ TEHNICĂ (POAT).

LA ELABORAREA STRATEGIEI INTEGRATE DE DEZVOLTARE URBANĂ A ORAȘULUI BUMBEȘTI - JIU 2023 - 2033, A FOST AVUTĂ ÎN VEDERE ÎNCADRAREA ȘI CORELAREA CU STRATEGIILE ȘI POLITICILE SECTORIALE EXISTENTE LA NIVEL NAȚIONAL. TOTODATĂ A FOST AVUTĂ ÎN VEDERE ÎNCADRAREA ȘI CORELAREA CU STRATEGIILE ȘI POLITICILE SECTORIALE EXISTENTE LA NIVEL REGIONAL ȘI LOCAL.



1.4 PROCESUL DE CONSULTARE ȘI IMPLICARE A FACTORILOR INTERESAȚI

PRINCIPALELE ETAPE PARCURSE ÎN VEDEREA FUNDAMENTĂRII ȘI ELABORĂRII STRATEGIEI INTEGRATE DE DEZVOLTARE URBANĂ A ORAȘULUI BUMBEȘTI - JIU 2023-2033 AU FOST: ANALIZA DOCUMENTELOR STRATEGICE ANTERIOARE, ANALIZA SOCIO-ECONOMICĂ, IDENTIFICAREA PUNCTELOR TARI, A PUNCTELOR SLABE, AMENINȚĂRILOR ȘI OPORTUNITĂȚILOR, DEFINIREA COORDONATELOR DE CONTEXT STRATEGIC, STABILIREA PORTOFOLIULUI DE PROIECTE, CONSULTAREA PUBLICĂ, OBȚINEREA AVIZULUI DE MEDIU.

PROIECTELE ȘI ACȚIUNILE INCLUSE ÎN SIDU A ORAȘULUI BUMBEȘTI - JIU 2023 - 2033 SUNT ADRESATE ÎNTREGII COMUNITĂȚI, ELE IMPLICÂND DEOPOTRIVĂ INSTITUȚIILE ȘI ADMINISTRAȚIA PUBLICĂ, MEDIUL DE AFACERI, SOCIETATEA CIVILĂ ȘI MAI ALES, BENEFICIARIII FINALI AI REZULTATELOR IMPLEMENTĂRII STRATEGIEI, CETĂȚENII ORAȘULUI.



ÎN ACEST SENS, STABILIREA PRIORITĂȚILOR LA NIVEL DE PROIECTE TREBUIE SĂ AIBĂ ÎN VEDERE IMPORTANȚA ACESTORA PENTRU COMUNITATEA LOCALĂ, CREÂNDU-SE ASTFEL PREMISELE UNUI IMPACT FAVORABIL CÂT MAI LARG ÎN RÂNDUL POPULAȚIEI, PRIN SITUAREA PE TRAIECTORIA DE DEZVOLTARE DORITĂ DE CETĂȚENI ȘI LUAREA ÎN CONSIDERARE, CÂT DE MAI MULT POSIBIL, A DOLEANȚELOR ȘI AȘTEPTĂRILOR ACESTORA.

ASIGURAREA ACESTUI DEZIDERAT ESTE REALIZATĂ PRIN PROCESUL DE CONSULTARE PUBLICĂ, DESFĂȘURAT CU RESPECTAREA PREVEDERILOR LEGII NR. 52 DIN 21 IANUARIE 2003 PRIVIND TRANSPARENȚA DECIZIONALĂ ÎN ADMINISTRAȚIA PUBLICĂ ȘI A PREVEDERILOR LEGII NR. 544 DIN 12 OCTOMBRIE 2001 PRIVIND LIBERUL ACCES LA INFORMAȚII DE INTERES PUBLIC.

VARIANTA INTERMEDIARĂ A STRATEGIEI INTEGRATE DE DEZVOLTARE URBANĂ A ORAȘULUI BUMBEȘTI - JIU 2023 - 2033 URMEAZĂ SĂ FIE POSTATĂ PE SITE-UL PRIMĂRIEI ORAȘULUI BUMBEȘTI - JIU, OFERINDU - SE ASTFEL POSIBILITATEA ORICĂREI PERSOANE INTERESATE SĂ CONSULTE DOCUMENTUL ȘI TOTODATĂ SĂ - ȘI EXPRIME PĂREREA.

ETAPA DE CONSULTARE PUBLICĂ INCLUDE ORGANIZAREA ȘI DESFĂȘURAREA UNEI DEZBATERI PUBLICE, CU INVITAREA ȘI PARTICIPAREA REPREZENTANȚILOR DIVERSELOR MEDII SOCIALE, A MEDIULUI DE AFACERI, ÎN CADRUL CĂREIA VOR FI PREZENTATE PRINCIPALELE ELEMENTE ALE STRATEGIEI DE DEZVOLTARE URBANĂ ȘI VOR FI ORGANIZATE DISCUȚII ASUPRA ACESTORA.

ÎN PARALEL CU ETAPA DE CONSULTARE PUBLICĂ SE DESFĂȘOARĂ PROCEDURA DE OBTINERE A AVIZULUI DE MEDIU, A CĂRUI NECESITATE ESTE STABILITĂ PRIN DIRECTIVA CONSILIULUI 85/337/EEC PRIVIND EVALUAREA EFECTELOR ANUMITOR PROIECTE PUBLICE ȘI PRIVATE ASUPRA MEDIULUI, AMENDATĂ DE DIRECTIVA CONSILIULUI 97/11/EC ȘI DE DIRECTIVA PARLAMENTULUI EUROPEAN ȘI A CONSILIULUI 2003/35/CE DE INSTITUIRE A PARTICIPĂRII PUBLICULUI LA ELABORAREA ANUMITOR PLANURI ȘI PROGRAME PRIVIND MEDIUL ȘI DE MODIFICARE A DIRECTIVELOR CONSILIULUI 85/337/CEE ȘI 96/61/CE ÎN CEEA CE PRIVEȘTE PARTICIPAREA PUBLICULUI ȘI ACCESUL LA JUSTIȚIE.

DUPĂ FINALIZAREA ACESTOR ETAPE, VA FI REALIZATĂ ȘI APROBATĂ FORMA FINALĂ A STRATEGIEI INTEGRATE DE DEZVOLTARE URBANĂ A ORAȘULUI BUMBEȘTI - JIU 2023 - 2033, PRIN INTEGRAREA ELEMENTELOR ȘI RECOMANDĂRILOR REZULTATE ÎN URMA PROCESULUI DE CONSULTARE PUBLICĂ ȘI A PROCEDURII DE OBTINERE A AVIZULUI DE MEDIU.



2. PREZENTARE GENERALA A UNITĂȚII ADMINISTRATIV TERITORIALE A ORAȘULUI BUMBEȘTI - JIU

2.1. EVALUAREA CAPITALULUI NATURAL:

Repere istorice

Prin poziția sa geografică, localitatea Bumbești – Jiu a reprezentat dintotdeauna o poziție strategică extrem de importantă la contactul dintre Oltenia și Transilvania.



Pe actualul teritoriu administrativ al localității, primele construcții sunt atestate de vestigiile unei așezări civile (sec. 2 – 3 d. Hr) și a unui castru roman construit initial de Cohorta a IV-a Cipria și de către un detașament din Legiunea a V – a Macedonica, a fost ridicat unul de piatră în anul 201 e.n. sub împăratul Septimius-Sever și Antonio Caracalla de către Cohorta I Miliaria Brittonum Aurelia Antoniana, pentru apărarea drumului care lega Drobeta Turnu-Severin de Sarmisegetuza prin pasul Vâlcan, spre “Dacia Apulensis”, cum era denumită pe acele vremuri o parte din marea Dacie Romană.

Descoperirea unor obiecte și unelte de uz gospodăresc (seceri, topoare, dălți, etc.) în aceste castre civile denotă faptul că a existat o oarecare tendință de dezvoltare a agriculturii și creșterii animalelor, precum și celelalte urme găsite la tot pasul pe teritoriul orașului vin să confirme continuitatea vieții pe aceste teritorii.

Ruinele acestuia se află amplasate pe malul estic al Jiului, în partea de Sud-Vest a localității, între satele Bârlești și orașul Bumbești-Jiu. Jumătate din el a fost distrus de râul Jiu.

A urmat însă invazia hunilor la mijlocul anilor 400, care a făcut prăpăd timp de vreo doi ani, populația zonei fiind nevoită să se retragă în padurile de pe dealuri și



colinele din jur. Astfel a apărut o nouă comunitate, o nouă formă de viață, cu conace pe plai și bordeie de pământ pe dealuri.

Din punct de vedere al atestării documentare, satul Bumbesti este menționat prima oară într-un document al domitorului Neagoe Basarab, la 14 decembrie 1514, satul fiind menționat și într-un act de vânzare la 2 decembrie 1657, la vânzarea către un anume Dragotă, fiul vornicului Barbu, a unor locuri din Orbi, de către Petre și frații săi.

De altfel, pe vremea domnitorului Constantin Brâncoveanu, în sec. XVII – XVIII, la Bumbesti – Jiu funcționa o vamă importantă, ceea ce demonstrează masivul comerț ce se făcea între Europa Centrală și Peninsula Balcanică, precum și faptul că negustorii își duceau mărfurile și pe Valea Jiului.

Demararea în anul 1924, a lucrărilor la linia de cale ferată prin defileul Jiului, ce avea ca scop crearea unei legături feroviare între România și Transilvania, precum și Decretul de construire a fabricii "Pirotehnia Armatei Sadu" care ia ființă prin înaltul Decret Regal – nr. 3010/26 iulie 1939, au constituit etape importante în dezvoltarea ulterioară a comunității locale.

Așa cum apare în cartea Dicționarul istoric al localităților din județul Gorj, Craiova 2011 editura Aius, comuna Bumbesti-Jiu, a fost înființată prin legea administrativă din 31 martie 1864.

Înregistrată în plășile Novaci (1864-1887), Amaradia Novaci (1887-1908), Ocolu (1908-1932), Tetila (1932-1943), Târgu Jiu (1943- 1950), raioanele Târgu Jiu (1950- 1956), Novaci (1956-1965), Gorj (1965-1968).

Comunele Bumbesti-Jiu, Căineni, Curtișoara, Porceni Bîrnici și Tetila, (vezi mai sus) au funcționat ca unități (comune) administrative independente.

Din punct de vedere administrativ, comuna Bumbest-Jiu apare ca fiind constituită prin contopirea în timp a mai multor comune, respectiv: Căineni,



Curtișoara, Porceni Bîrnici și Tetila. Iar prin Decretul prezidențial din 25 aprilie 1989, comuna Bumbeshți – Jiu este ridicată la rang de oraș.

Așezare geografică

Orașul Bumbeshți - Jiu este cuprins între paralela $45^{\circ}10'$ latitudine nordică și meridianul $23^{\circ}20'$ longitudine estică la jumătatea distanței dintre Ecuator și Polul Nord în plină zona temperată.

Ca încadrare în județ, teritoriul administrativ al Orașului Bumbeshți - Jiu se plasează în partea de nord a județului și în zona centrală a acestuia, făcând granița cu județul Hunedoara (la nord) și având ca vecini municipiul Trâgu - Jiu (la sud) și comunele Mușetești și Bălănești (la est), Schela și Turcinești (la vest).



Formele de relief întâlnite în limitele teritoriale studiate sunt în cea mai mare parte munții (aici făcându-se demarcația între munții Vulcan și munții Parâng) care se continuă către sud cu zona de dealuri. Orașul Bumbeshți - Jiu este străbătut de la Nord la Sud de râul Jiu.

În Unitatea Administrativ Teritorială Oraș Bumbeshți - Jiu sunt cuprinse și localitățile Curtișoara, Lăzărești, Pleșa și Tetila.



Orașul Bumbești - Jiu se află la:

- 21 km de municipiul județului, Târgu-Jiu (timp de parcurs auto 22 min)
- 127 km de municipiul județului Hunedoara (timp de parcurs auto 2h 7 min)
- 102 km de municipiul județului Mehedinți (timp de parcurs auto 1h 37 min)
- 201 km de municipiul județului Caraș Severin (timp de parcurs auto 3h 10 min)
- 113 km de municipiul județului Vâlcea (timp de parcurs auto 1h 58 min)
- 133 km de municipiul județului Dolj (timp de parcurs auto 1h 58 min)

Resurse naturale

Sunt prezente zăcăminte de minerale exploatabile, care necesită perimetre de protecție unde nu sunt admise construcții.

Se poate exploata pietrișul din albia râului Jiu, și granitul de pe Valea Porcului. În viitor însă nu vor mai fi înființate balastiere pe cursul apelor, care să deranjeze structura cursurilor de apă, deci se va diminua riscul unor eroziuni sau al producerii unor altor fenomene cu efecte negative asupra zonelor înconjurătoare.

Rețeaua hidrografică din zona orașului Bumbești - Jiu este formată din râul Jiu și afluenții acestuia, curs de apă ce străbate orașul, dar și județul de la nord la sud.

Principalii afluenți ai Jiului pe teritoriul orașului sunt: pârâul Polatiștea și pârâul Sadu care se regăsesc pe partea stângă la care se adaugă alți numeroși afluenți mai mici pe ambele părți ale Jiului (pârâiele Cerbănașu, Chitiu, Porcului, Bratcu, etc.).

Densitatea hidrografică este diferită pe diferitele etaje ale reliefului pornindu-se de la 0.7 – 0.8 km/kmp în zona montană și ajungând la 0.5 – 0.6 km / kmp în zona subcarpatică și la 0.4 km / kmp în zona colinară.

Unul din cele mai importante obiective de investiții ale județului – amenajarea hidrotehnică a





râului Jiu – care pe teritoriul orașului avea ca obiectiv distinct lacul de acumulare Valea Sadului cu un volum proiectat de 360 milioane mc și cu cele trei centrale hidroenergetice proiectate inițial cu o putere instalată de 35MW capacitați asupra cărora s-a revenit de mai multe ori.

Amenajarea hidroenergetica a râului Jiu, sectorul defileu cuprinde doua centrale pe derivații, după cum urmează:

- CHE Dumitra;
- CHE Bumbesti.

Sectorul de defileu al râului Jiu cuprins între Livezeni și confluența cu râul Sadu, are o lungime de 30 km dispunând de un potențial hidroenergetic de 52 MW, respectiv de o energie de 460 Gwh/an.

Valorificarea acestui potențial prezintă avantaje multiple, cum ar fi:

- producerea de energie din resurse regenerabile și nepoluante;
- eliminarea în consecință a unor producători de energie bazată pe resurse fosile, care produc o importanta degradare a mediului (emisii de noxe, degradări de teren pentru exploatarea lignitului, halde de steril sau cenuse) sau care necesită eforturi de import (petrol și/sau gaze naturale) împovărătoare pentru economia națională;
- îmbunătățirea bilanțului energetic național într-o perspectivă de dezvoltare durabilă întrucât orice producție de energie hidroelectrică reprezintă un castig absolut de energie (economisind resursele fosile limitate), în timp ce neproducerea sa reprezintă o pierdere irecuperabilă de energie.

Lucrările complexului hidroenergetic Jiu aflate în cea mai mare parte pe teritoriul administrativ al orașului Bumbesti – Jiu, au devenit odată cu aprobarea noii investiții, respectiv galeria de aducțiune Petroșani – Bumbesti – Jiu, una dintre cele mai importante investiții a județului Gorj, lucrări care au fost atacate în anul 2003. În acest sens a fost aprobat Planul de Amenajare Interjudețean, în anul 2005, în vederea



execuției lucrării de interes național, Amenajarea hidroenergetică a Râului Jiu pe sector Livezeni – Bumbești, iar ca lucrări de baza au fost atacate următoarele:

-1- C.H.E. DUMITRA:

- lacul Livezeni
- barajul de tip stavilar Livezeni
- priza energetică
- galeria de aducțiune
- nodul de presiune Dumitra
- centrala hidroelectrică Dumitra
- blocul de intervenție Dumitra

-2- C.H.E. BUMBEȘTI:

- caseta de racord
- regularizarea pârâului Dumitra
- galeria de aducțiune Dumitra-Bumbești
- nodul de presiune Bumbești
- captările secundare
- centrala hidroelectrică Bumbești

Amenajarea Hidroenergetică a râului Jiu pe sector Livezeni – Bumbești, lucrare sistată în acest moment, asigură valorificarea potențialului hidroenergetic al râului Jiu. Prin producția de energie electrică livrată sistemului Energetic Național, această amenajare este lucrare de interes național.



Vegetația și fauna

Județul Gorj dispune de un ridicat potențial natural. În ceea ce privește resursa regenerabilă abiotică, solul, de la sud la nord, odată cu creșterea în altitudine a reliefului și a gradului de fragmentare a acestuia, la care se adaugă marea varietate a rocilor de solificare și a condițiilor climatice, pentru orașul Bumbești-Jiu se remarcă următoarele caracteristici zonale: - treapta de relief joasă, se caracterizează prin prezența solurilor aluviale din lunca Jiului și ariile joase, a cernoziomurilor pe interfluvii și a solurilor cenușii din zona de contact cu dealurile care au favorizat activitățile agricole; - treapta de relief înaltă, corespondentă Carpaților meridionali, cu versanții Munților Vâlcan și Munților Parâng, despărțiți de Defileul Jiului. În categoria resurselor regenerabile abiotice, flora județului cuprinde peste 1500 de specii având ca origini fitogeografice ținuturi din Orientul Îndepărtat și până la Oceanul Atlantic și din nordul Eurasiei până în bazinul mediteranean, la acestea adăugându-se numeroase specii endemice. Pe teritoriul orașului Bumbești - Jiu sunt prezente trei situri Natura 2000, cu o bogată floră valoroasă, incluse în Rezervații naturale.



Fauna județului este tot atât de bogată, atât sub aspectul numărului, cât și a varietății speciilor faunistice, începând cu lumea mărunță a insectelor până la cea mai cunoscută a păsărilor și animalelor care adaugă un spor de frumusețe ținutului Gorjean. În cadrul siturilor Natura 2000 de pe teritoriul orașului Bumbești-Jiu trăiesc următoarele specii de interes comunitar: *Ursus arctos*, *Myotis Myotis*, *Myotis blythii*, *Rhinolohus ferrumequinum*, *Lynx lynx*, *Miniopterus schreibersi*, *Lutra lutra*, *Barbastella barbastellus*, *Rhinolophus hipposideros*, *Canis Lupus*, *Triturus cristatus*, *Bombina variegata*, *Gobio uranoscopus*, *Barbus meridionalis*, *Cottus gobio*, *Savanejewia aurata*, *Osmoderma eremita*, *Austropotamobius torrentium*, *Lucanus*



cervus, *Cerambyx cerdo*, *Rhysodes sulcatus*, *Cucujuscinna berinus*, *Rosalia alpina*, *Tozzia carpathica*, *Morimus funereus*, *Campanula serrata*.

Pădurile ca structură și vegetație forestieră reflectă specificul formelor de relief pe care sunt dezvoltate.

În zona montană se remarcă o anumită "etajare" pe altitudine a principalelor formațiuni forestiere și anume gorunete, fagete, amestecături de fag cu rășinoase, molidișuri, etajare mai clară în munții Parâng și mai difuză în munții Vâlcan.

În zona dealurilor subcarpatice se întâlnesc, cu o frecvență mai mare, gorunete pe versanții însoriți și fagete pe versanții umbriți. În zona Bratcu se găsesc câțiva arbori de Tisa care sunt ocrotiți prin lege.

Starea generală fito - sanitară a pădurilor se apreciază ca bună, majoritatea arboretelor fiind relativ sănătoase, cu toate că au fost semnalate și unele atacuri ale dăunătoarelor. Pe ansamblul pădurilor din teritoriul studiat, procesul de stabilire fiziologică a arborilor s-a accentuat mai ales după 1995 afectând în prezent cca 20% din arbori:

- păduri din grupa I cu funcțiuni speciale de protecție a apelor, solului, climei și a obiectivelor de interes național, păduri pentru recreere, monumente ale naturii și rezervații;

- păduri din grupa a II-a cu funcțiuni de producție și protecție, în care se urmărește să se realizeze în principal, masa lemnoasă de calitate superioară și alte produse ale pădurii și, concomitent, protecția factorilor de mediu.

Pe lângă activitățile de bază, ce constau în efectuarea împăduririlor (cca 0.8 ha anual), creșterea, întreținerea și protecția pădurii, organele silvice desfășoară și alte activități de producție cum ar fi: colectarea fructelor de pădure, vânatul, precum și vânzarea masei lemnoase (ajunsă la exploatare într-un volum de 10-11 mii mc anual).



În continuare, activitatea organelor silvice va trebui să pună accent deosebit pe dezvoltarea și valorificarea pădurii ca element constitutiv al peisajului cu multiple funcțiuni, ca protecție împotriva forțelor naturale cu rol distructiv, protecția rezervelor de apă potabilă, loc de odihnă pentru o mare parte a populației.

Începând cu luna ianuarie 2006 s-a instituit regimul de arie naturală protejată și s-a aprobat încadrarea în categoriile de management corespunzătoare, parcul național Defileul Jiului în vederea conservării diversității biologice. Astfel cu ocazia lucrărilor de amenajare a fondului forestier, toate pădurile incluse în parcul național se încadrează în grupa I funcțională, iar pădurile din zonele de conservare specială se încadrează în categoriile funcționale corespunzătoare tipului I funcțional, conform normelor tehnice în vigoare pentru amenajarea pădurilor.

Clima și relieful

Orașul Bumbești - Jiu este cuprins între paralela 45^o10' latitudine nordică și meridianul 23^o20' longitudine estică. Întrucât pe raza teritoriului cercetat nu se află stații meteorologice necesare caracterizării climei, au fost folosite datele de la stațiile meteorologice din împrejurimi (Stația meteo Petroșani și Tg-Jiu).

Climatului de tip „C.f.b.x.” - în zona altitudinală sub 700 m: climat temperat ploios (C), cu precipitații în tot cursul anului (f), cu temperatura în luna cu cea mai caldă sub 22° C (b), cu maximul pluviometric la finele primăverii spre-începutul verii (x). 2. Climatului de tip „D.f.c.k.” - în zona cu altitudini peste 700 m: climat boreal ploios, cu ierni reci (D), cu precipitații în tot cursul anului (f), cu temperatura peste 10° C, dar niciodată mai mare decât 18° C în 1 - 4 luni pe an (c), precipitațiile cu un maxim în iunie însumează anual 700 - 1.200 mm. ➤ Adâncimea maximă de îngheț: 0,70 - 0,80 ➤ Încărcări date de zăpadă: - încărcarea din zăpada pe sol, pentru o perioadă de revenire IMR=50 ani: 2kN/mp.





Unitatea de relief care caracterizează teritoriul orașului Bumbești-Jiu este Piemontul getic reprezentat prin Defileul Jiului. Între munții Parâng și Vâlcan, defileul puternic adâncit al Jiului, printre abrupturile cărui se strecoară calea ferată și drumul național DN66, străpunge transversal lanțul Carpaților Meridionali, făcând legătura între Depresiunea Subcarpatică Olteană și Depresiunea Petroșani. Depresiunea Subcarpatică Olteană este formată, la rândul ei, dintr-o succesiune de compartimente extinse la nivelul teraselor și luncilor din lungul văilor principale: Polovragi, Novaci, Stâncești-Aninișu, Bumbești, Stâncești, Runcu, Pestișani, Tismana - Celei și Padeș. Teritoriul orașului Bumbești - Jiu este definit de cursul râului Jiu, care în partea de sud a orașului formează zona de luncă.

O analiză succintă a formelor de relief plasează orașul Bumbești - Jiu exact la confluența munților Vâlcan (către vestul județului) cu munții Parâng (către estul județului), zona muntoasă se continuă cu zona de dealuri.

Clima este în general temperat continentală cu o varietate de nuanțe determinate de circulația atmosferică și de componentele de relief prezente și se caracterizează prin următoarele particularități:

- radiația solară este în jur de 1000 kcal/cm²/an în nord și crește la cca 1100 kcal/cm²/an în sud;
- temperatura medie anuală variază între 3°C în zonele de munte, 8°C în zona colinară și cca 10°C în zona depresiunilor intracolinare;
- temperatura medie a lunii ianuarie (cea mai friguroasă) este de -5°C iar a lunii iulie (cea mai caldă) este de 22°C;
- precipitațiile au o distribuție neuniformă în teritoriu și scad de la nord la sud de la 1900 mm/an la cote de peste 1600 m, la 950 mm/an în zona colinară în maxime în mai iunie și apoi în noiembrie și minime în februarie;
- stratul de zăpadă are o repartiție neuniformă, în zona montana înalta durează 180 – 200 zile cu grosimi ce pot atinge 80 – 90 cm, scăzând în zona de deal de 60 – 80 zile/an;



vânturile dominante sunt din direcția nord – vest către sud – est.

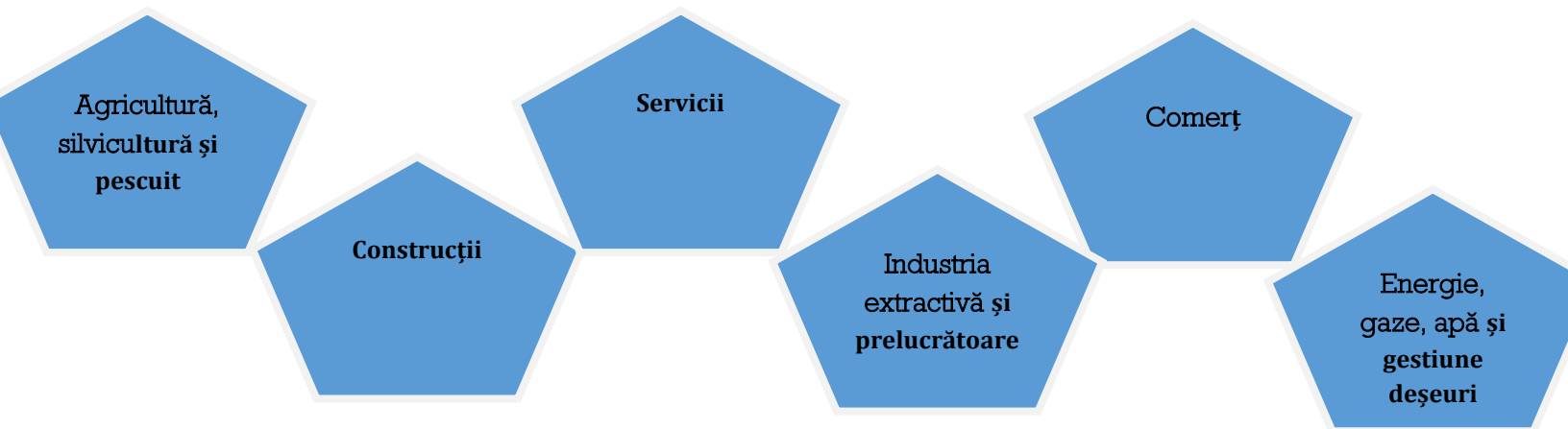
Solurile întâlnite în zona de studiu sunt foarte variate și specific formelor de relief pornind de la zona de munte cu soluri brune acide, soluri brune podzolice continuând în zona colinară cu soluri brune podzolice și ajungând în zona depresionară în care predomină solurile brune.

2.2. EVALUAREA CAPITALULUI ANTROPIC:

2.2.1. SITUAȚIA ECONOMICĂ:

Mediul de afaceri

Structura economică va fi analizată pe șase domenii mari de activitate:



Pe teritoriul orașului Bumbești - Jiu există mai multe exploatații de granit care se află din abundență în această zonă în carierele din teritoriu.

Exploatarea pietrei se făcea și înainte de 1990, granitul fiind livrat industriei materialelor de construcții din București, Cluj, Constanța, Sibiu, Timișoara. Pe lângă impactul economic pozitiv al acestei exploatare, efectele asupra localității sunt multiple: modificarea peisajului prin





decopertarea vegetației versanților și accentuarea pantelor acestora, poluare fonică permanentă produsă de utilajele grele, cantitate masivă de pulberi eliberată în atmosferă.

O altă balastieră a fost amplasată pentru exploatarea agregatelor minerale și în viitoarea chiuvetă a acumulării Valea Sadului în Bumbesti - Jiu.

Relieful preponderent montan, poziția strategică în teritoriu chiar la intrarea în defileul Jiului spre Petroșani au determinat amplasarea în perioada comunistă a uneia din cele mai importante fabrici de armament din România.

Activitățile industriale localizate aici au determinat o specializare a forței de muncă preponderent în profesii industriale. În perioada analizată, 2009-2020, au fost înregistrați 266 noi agenți economici, domeniile lor de activitate fiind diverse, dominând cele din sectorul primar agricultură, silvicultură și pescuit, ca rezultat al accesării finanțărilor europene (115 noi unități economice).

Potențialul natural al solului și subsolului teritoriului administrativ situează orașul Bumbesti - Jiu printre localitățile cu resurse naturale deosebite, fapt ce a determinat o activitate economică diversă și complexă.

Potențialul economic evidențiază existența unor activități economice complexe în domeniul industriei, agriculturii și silviculturii care oferă orașului Bumbesti – Jiu un loc aparte în contextul economic al județului.



Principala unitate industrială o reprezintă U.M. SADU – care are ca obiectiv fabricarea de produse speciale pentru apărare și produse economice de larg consum. Istoria acestei unități înființate în anul 1938 ca și etapele în care



producția a cunoscut atât diversificări specifice momentului dar și perioade de avânt sau stagnare fac din acest important obiectiv pentru oraș principalul furnizor de locuri de muncă pentru o zonă care depășește limita teritoriului administrativ studiat.

În rândul unităților industriale se înscriu cele opt cariere de materiale de construcții ale căror produse au căutare atât în județul Gorj, cât și în afara acestuia la modernizare drumuri, căi ferate, construcții industriale și civile, etc.

Precizăm de asemenea că în luna mai 2003 s-a înființat S.C. Parc Industrial S.R.L. Bumbești - Jiu, la fosta U.M. Sadu II, fiind sub tutela Consiliului Județean Gorj. Acest parc industrial are o suprafață de 18,62 ha și are toate utilitățile: rețea de drumuri, alimentare cu apă, canalizare, stație de epurare, gaze naturale, energie electrică, în concluzie o infrastructură puternică.



Turismul:

Teritoriul administrativ al orașului Bumbești - Jiu se înscrie în arealul turistic montan și deține un valoros potențial turistic caracterizat printr-un cadru natural generos și prin importante atracții turistice antropice. La aceasta se adaugă patrimoniul imaterial, vechi ocupații și meșteșuguri, tradiții

populare. Zona aceasta cuprinde o concentrare deosebită de obiective turistice, atât în aria montană cât și în cea deluroasă și depresionară subcarpatică ce se impune prin aspecte peisagistice de mare frumusețe.

Versanții sudici ai munților au potențial pentru realizarea amenajărilor necesare practicării sporturilor de iarnă, areale forestiere extinse în zona montană ca locuri ideale pentru recreere și odihnă.

Deoarece există o bună accesibilitate în orașul Bumbești - Jiu pe drumul național DN 66 și prin alte drumuri modernizate, există premise pentru dezvoltarea



activităților turistice complexe, respectiv drumeții montane, sporturi de iarnă, rafting, alpinism, pescuit sportiv și vanatoare, turism cultural, turism ecumenic etc. Structurile turistice de primire sunt reduse ca grad de confort și număr de locuri, înregistrându-se ca structuri de cazare motelul Castrul Roman, motelul Vișina și motelul Europa. Turismul este preponderent sezonier, în perioada de vară defileul fiind "invadat" de vizitatorii de weekend, care se amplasează în general, lângă cursul râului, cu corturi, mașini, grătare, în scopul recreerii pentru câteva ore.

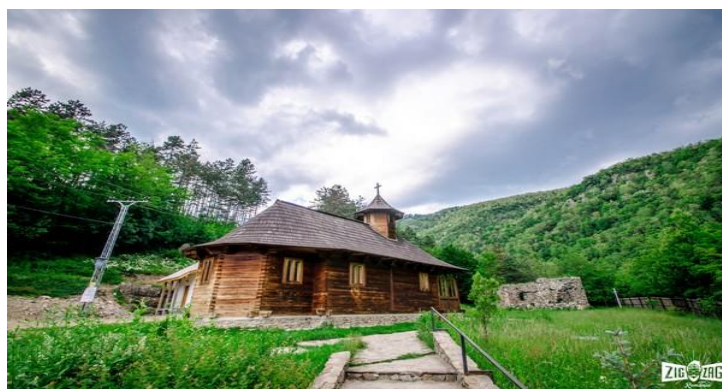


Analiza statistică a indicatorilor turistici arată o activitate redusă și cu evoluție stagnantă. Turismul ecumenic este bine reprezentat datorită obiectivelor religioase existente în zonă:

- ❖ **Mănăstirea Lainici** este o mănăstire ortodoxă de călugări din România situată în defileul Jiului, aparține de Arhiepiscopia Craiovei, Mitropolia Olteniei. Mănăstirea are hramul Intrarea în Biserică a Maicii Domnului.



Mănăstirea Vișina este o mănăstire ortodoxă din România situată la 14 km de Târgu Jiu. Prima atestare a acestei mănăstiri se găsește într-un document al domnitorului Neagoe Basarab din anul 1514. Din vechea mănăstire s-au păstrat doar ruinele bisericii. Mănăstirea Vișina a fost reînființată în anul 1994.





❖ **Schitul Locurele**, metoh al mănăstirii Lainici, reprezintă, prin amplasare și spirit al celor ce-l locuiesc, un model de viață monastică.



❖ **Schitul Poiana Pustnicului**



Patrimoniul cultural:

Lista monumentelor situate pe teritoriul orașului Bumbești - Jiu este următoarea:

- ruinele castrului roman de piatră și așezare civilă din sec II și III din localitatea Bumbești - Jiu pe malul stâng al Jiului de o parte și de alta a drumului național;



- castrul roman de pământ și așezare civilă din sec. I – II din localitatea Bumbești - Jiu în locul numit "Vârtope" la 1 km de localitate;

- Ruinele din epoca medievală sec XIV – XV în localitatea Bumbești - Jiu în fostul sat valea Sadului în punctul "Luncani";

- Castrul roman de pământ din sec. I – II din satul Pleșa pe malul drept al Jiului la 1 km vest de sat;

- Mănăstirea Lainici și schitul Locurele;

- Biserica "Sfântul Nicolae" (1763) din localitatea Bumbești - Jiu, sat Lăzărești;

- Biserica "Sfânta Treime" a Mănăstirii Vișina (sec. XIV) cu ruinele turnului Clopotniței în localitatea Bumbești - Jiu;



Biserica "Schimbarea la față" din satul Curtișoara, cătun Câineni, monument istoric construit între anii 1820-1835;

- Muzeul arhitecturii populare, Cula Cornoiu (sec. XVIII), biserica "Sfântul Ioan Botezătorul" (1820), case și conace țărănești, instalații agricole, în satul Curtișoara.

În același timp prin Decizia Delegației Permanente a Consiliului Județean Gorj, nr. 82/1994 s-au stabilit zone și monumente ale naturii din județul Gorj, conform căruia, pentru orașul Bumbesti - Jiu sunt nominalizate următoarele zone care au un regim de protecție specială stabilită prin actele normative în vigoare:

a) Rezervații forestiere:

- Pădurea Chitu – Bratcu pentru pădurea de conifere;

- Pădurea Gornăcel- satul Pleșa – pentru pinul silvestru.



b) Rezervații geologice:

- Piatra "Sfinxul Lainicilor";
- Stâncile de la Rafaila.





2.2.2. INFRASTRUCTURĂ SI UTILITĂȚI

Alimentare cu apă potabilă:

Deținător rețea: S.C. Aparegio Gorj S.A.

În Bumbești - Jiu, cele două surse de apă sunt Râul Sadu în munți la nord-est (55 l / s) și câmpul de puțuri la sud-vest (10 puțuri din care 6 sunt nefuncționale cu o capacitate de 80 l / s). Fiecare sursă are o capacitate suficientă pentru a satisface în totalitate cererea actuală de 30 l / s și pe viitor cei 55 l / s estimați. În cazul în care una din surse este închisă datorită poluării, celelalte pot asigura suficientă apă pentru funcționarea rețelei de apă cu un program de apă de urgență pentru o perioadă extinsă de timp.

Orașul Bumbești - Jiu este alimentat în prezent din două surse de apă, de suprafață și respectiv subterană, denumite SADU 1 și SADU 2. Ambele sisteme au fost deținute inițial de autoritățile militare și au fost recent transferate în administrația publică, fiind în prezent operate în majoritate de S.C. Aparegio Gorj S.A.

Resursele de apă de suprafață ale orașului sunt constituite din rețeaua hidrografică a râului Jiu și a afluenților acestuia.

Dacă râul Jiu, prin poluarea pe care o suporta înainte de intrarea în județ are categoria a III-a de calitate, ceilalți afluenți sunt de bună calitate și pot constitui surse de alimentare cu apă a localităților, așa cum este acumularea de pe pârâul Sadu.

Resursele de apă subterane sunt bogate în zona studiată, astfel că întâlnim o hidrostructură complexă, de mari dimensiuni în care se dezvoltă pe verticala o succesiune de orizonturi acvifere.

În prezent, pentru orașul Bumbești –Jiu distribuția se face printr-o rețea a cărei lungime totală este de 52 km.



Canalizarea menajera și pluvială:

Deținător rețea: S.C. Aparegio Gorj S.A.

Sistemul de canalizare cuprinde întregul teritoriu al orașului Bumbești - Jiu, excepție făcând localitatea Pleșa. Sistemul de canalizare este nou, inaugurat în anul 2012 odată cu noua stație de epurare (proiect finanțat prin POS MEDIU).

Orașul Bumbești-Jiu dispune de o stație de epurare modernă (proiect finanțat prin POS MEDIU), inaugurată în anul 2012. Stația de epurare, asigură epurarea secundară (biologică) a apelor reziduale pentru o populație de aproximativ 10500 locuitori.

Canalizarea și epurarea apei uzate se face pentru întreaga localitate excepție făcând satul Pleșa. Lungimea totală a rețelei de canalizare este de 27 km.

Agentul termic:

Pentru gospodăriile individuale, asigurarea căldurii necesare se face cu sobe cu combustibili solizi sau cu gaze naturale prin centrale și convectoare de apartament fiind desființat sistemul de încălzire centralizat.

Alimentarea cu gaze naturale privește atât consumatorii industriali cât și consumatorii casnici, orașul având aprobată funcționarea distribuirii de gaze.

Infrastructura rutieră și de transport:

Trama stradală a orașului Bumbești - Jiu are o configurație de tip mixt, respectiv rețeaua principală de străzi, este construită din marile străzi, străzi de categoria a III-a, ce fac legătura între principalele zone funcționale, în timp ce unele străzi secundare, de categoria a III-a și a IV-a au trasee sinuoase, dovedind o dezvoltare spontană.

Circulația de tranzit se desfășoară pe strada Parângului E 79 (DN 66) și pe drumul județean DJ665. Rețeaua de comunicație în teritoriu este alcătuită din:



- E79 (DN 66) – din direcția Oradea (N-V) spre Bulgaria (S);
- DN 66 – face legătura între Târgu Jiu-Petroșani;
- DJ 665 – care face legătura cu orașul Novaci și cu zona de nord a județului;
- DC 149 care asigură legătura cu comuna Schela;
- DC 2, DC 2A, DC 3, DC 3A – care asigură legătura cu localitățile aparținătoare.

În orașul Bumbești - Jiu străzile au o lungime totală de circa 55,11 km din care: drumul național – DN 66 reprezintă 5,7 km, drumul județean – DJ 665 reprezintă 8,73 km, iar restul 40,68 km este reprezentat de străzile din oraș – la nivelul anului 2020, toate străzile din orașul Bumbești - Jiu sunt asfaltate. 44 Străzile de categoria III cu locuri de parcare laterală amenajate sunt următoarele: str. Gării, str. Grigore Alexandru Ghica, str. Jiului, Aleea Gării, str. Muzeului, Aleea Clubului, str Zorilor, str. Narciselor, str. Trandafirilor, str. Castanilor și Aleea Merișorilor. La nivelul localității rețeaua de străzi și drumuri se prezintă astfel:

- Lungime totală $L = 55.11$ km;
- Străzi cu asfalt/beton $L = 55,11$ km – 100%.

Din punct de vedere al accesibilității, teritoriul orașului Bumbești - Jiu are o bună accesibilitate atât de la centrul județului (municipiul Târgu - Jiu), față de care se află la o distanță de 18 km și de orașul Novaci, față de care se află la o distanță de 37 km.

Rețeaua de căi rutiere din oraș, analizată în contextul legăturilor cu comunele învecinate și cu legăturile de transport județean, este formată din:

- E79 (DN 66) Târgu - Jiu – Petroșani;
- DJ 665 care face legătura cu orașul Novaci și cu zona de nord a județului;
- DC 149 care face legătura cu comuna Schela;



DC 2, 3, 3A care asigură legătura cu satele aparținătoare.

Lungimea totală a străzilor din intravilan este de 55.11 km din care 13.235 km reprezintă drumul național, 8.725 km drumul județean iar 33.15 km este reprezentat de străzile propriu – zise din Orașul Bumbesti - Jiu (6.2 km) și de străzile rurale și drumurile locale (26.95km).

Căile de comunicație reprezentate de căile ferate și căile rutiere au o densitate peste media pe județ, fapt ce demonstrează o dată în plus gradul de dezvoltare al orașului.

Rețeaua de căi ferate este reprezentată în primul rând de calea ferată normală ce traversează orașul de la sud la nord și care face legătura între Oltenia și Ardeal prin defileul Jiului cu un circuit simplu, electrificat și cu o capacitate scăzută de transport.

Energia electrică:

Alimentarea cu energie electrică a localităților se asigură din sistemul energetic național prin intermediul liniilor electrice, a stațiilor și posturilor de transformare (LEA 220 KV Paroșeni - Târgu-Jiu, LEA 110 KV Paroșeni - Bârsești, LEA 110 kv Paroșeni - Bărbătești respectiv stațiile electrice de transformare 110 / 20 kv și posturile de transformare).

Este de menționat faptul că în orașul Bumbesti - Jiu se află un producător de energie electrică prin centrala hidroelectrică de pe râul Sadu cu o putere instalată de 1.4 MW la care se vor adăuga în viitor centralele aferente complexului de lucrări hidroenergetice de pe râul Jiu.

În general se apreciază că problema alimentării cu energie electrică este soluționată pentru intravilanele localităților cu mici extinderi de rețea de joasă tensiune necesare pentru satul Tetila.

Telecomunicații:

Pe teritoriul orașului Bumbesti - Jiu se află importante instalații de telecomunicații care deservesc nevoile locale, ale județului și la nivelul întregii țări. Astfel pentru



telefonia interurbana teritoriul oraşului este străbătut de cablul coaxial Târgu - Jiu – Petroşani și cablul cu fibre optice pe direcția Craiova – Târgu - Jiu – Caransebeș.

Din punctul de vedere al telefoniei mobile, teritoriul localității este acoperit de antenele a trei companii (Vodafone, Orange, Telekom).

Construcții, terenuri:

Pe teritoriul oraşului Bumbești - Jiu sunt 4302 locuințe repartizate astfel: în oraşul Bumbești - Jiu – 3144, în localitatea Pleșa – 171, în localitatea Lăzărești – 165, în localitatea Tetila – 473, în localitatea Curtișoara – 349. În cele 4302 locuințe, locuiesc 10296 locuitori, revenind astfel 2,39 locuitori/locuință. Numărul locuințelor colective este de 2178 apartamente, situate integral în Bumbești - Jiu, reprezentând 50,6% din numărul total al locuințelor din oraşul Bumbești - Jiu și localitățile aparținătoare.

Media numărului de camere pe locuință este de 2,47 și se înscrie în media de număr de camere/locuință la nivel național. Suprafața totală locuibilă din oraşul Bumbești - Jiu este de 180297 mp. Media suprafeței locuibile pe cap de locuitor este de 17,5 mp / locuitor, peste suprafața minimă reglementată prin OMS 119/2014 de 12 mp.

Confortul și calitatea locuirii este definită de nivelul de echipare a unei locuințe cu bucătărie, baie cu cadă sau duș și toaletă cu apă.

Suprafața bilanțului teritorial administrativ demonstrează caracterul montan al oraşului după cum urmează:

- Agricol 4929.43.ha (23.03%)
- Păduri 15410.6ha (72.00%)
- Ape 236 ha (1.1%)
- Drumuri 245.13ha (1.15%)
- Construcții 392.15ha (1.83%)
- Neproductiv 189.04ha (0.88%).

Din suprafața totală de 21402.40 ha a teritoriului administrativ al oraşului, terenul agricol ocupă 4929.43 ha (23.03%), iar intravilanul 1301.93 ha.



2.3. EVALUAREA CAPITALULUI SOCIAL:

Populația și forța de muncă:

Conform datelor provizorii ale recensământului populației și locuințelor din 2022, populația stabilă a orașului Bumbești - Jiu era de 9129 locuitori.

Densitatea populației este de 63 loc/kmp, cu puțin inferioară densității medii pe județ (71 loc/kmp), ceea ce caracterizează un spațiu de o concentrare medie a populației.

Față de recensămintele anterioare se înregistrează o îmbunătățire semnificativă a gradului de instruire generală și specială a populației. Crește numărul și proporția absolvenților de învățământ secundar și superior concomitent cu reducerea sensibilă a numărului și proporției absolvenților de învățământ primar și a numărului persoanelor care nu au absolvit nici o școală.



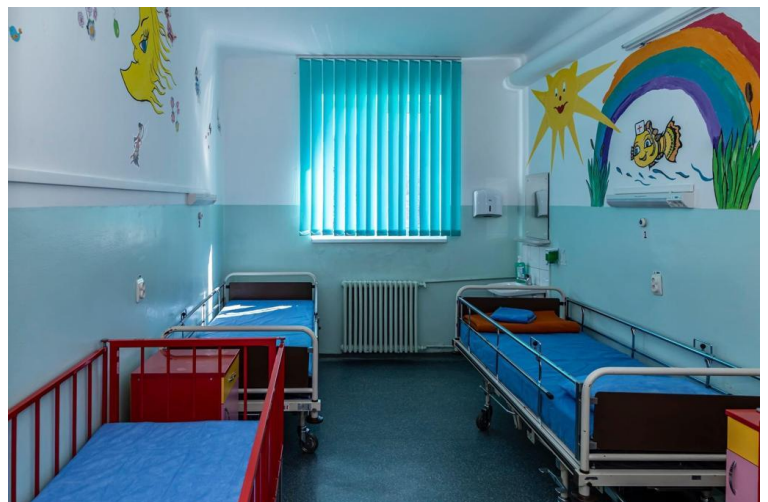
Sănătate:

- Spitalul orașenesc are o capacitate de spitalizare de 132 paturi repartizate pe cinci secții de specialitate și trei compartimente după cum urmează:
- Medicină internă – 25 paturi din care cronici – 10 paturi
 - Chirurgie generală – 25 paturi din care compartiment ATI (anestezie și terapie internă) – 5 paturi
 - Urologie 5 paturi



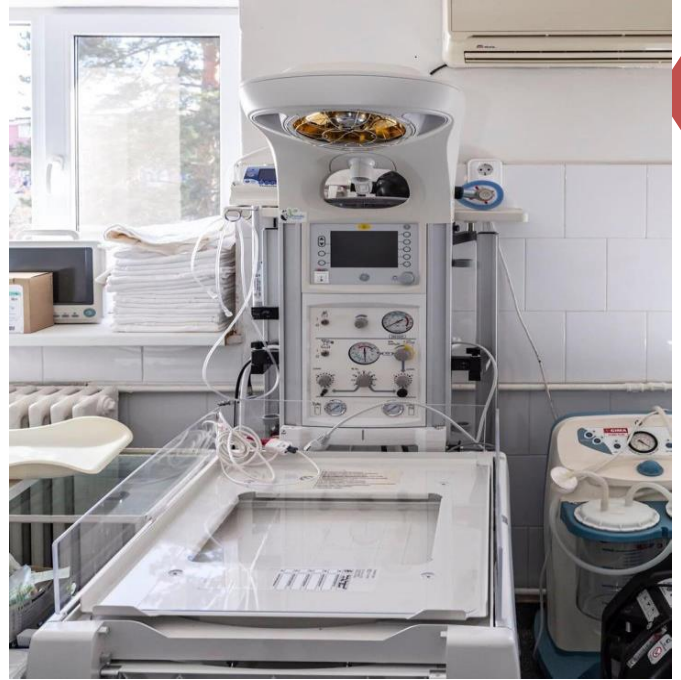


- Obstetrică ginecologie – 25 paturi din care neonatologie (noi născuți) – 5 paturi
- Pediatrie – 12
- Neurologie – 25 paturi din care recuperare neurologică – 13 paturi
- Spitalul dispune de asemenea de:
 - Laborator de analize medicale
 - Laborator de radiologie și imagistică medicală cu punct de lucru în ambulatoriu
 - Farmacie cu circuit închis
 - Cameră de gardă
 - Spitalizare de zi
 - Cabinet de prevenire și control al infecțiilor nosocomiale
 - Cabinet planificare familială
 - Kinetoterapie
- În structura spitalului funcționează și ambulatoriu de specialitate cu cabinet de specialitate corespunzător cu specialitățile medicale din spital:
 - Cabinet medicină internă
 - Cabinet chirurgie generală
 - Cabinet obstetrică ginecologie
 - Cabinet pediatrie
 - Cabinet neurologie





- Cabinet urologie
- Cabinet ortopedie și traumatologie
- Cabinet de RBFT



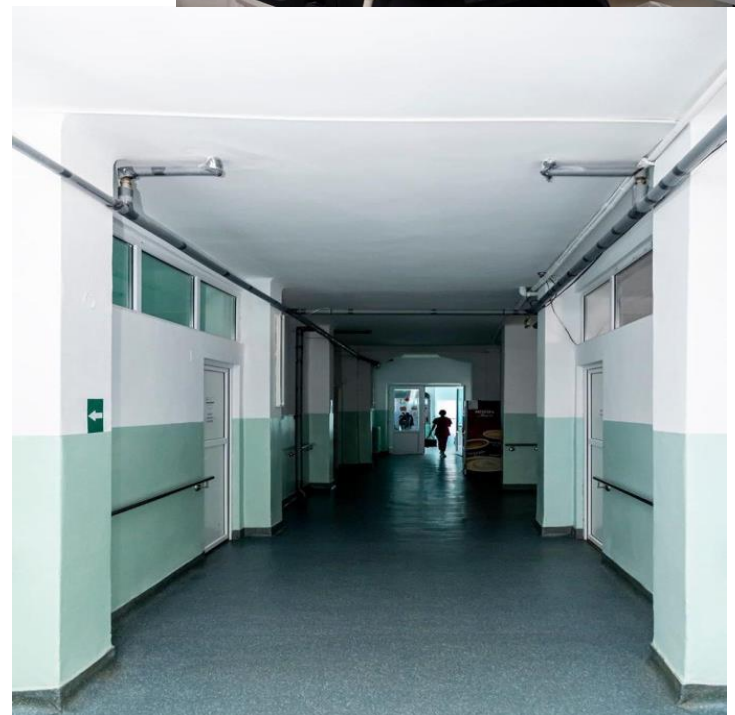


Pentru urgențe, la nivelul spitalului este organizată camera de gardă, transportul de urgență fiind asigurat de Serviciul județean de ambulanță Târgu - Jiu prin stația de ambulanță de la nivelul spitalului.

În localitatea noastră funcționează două farmacii particulare, și conform Ordonanței de urgență 124/1998, cabinete medicale individuale în policlinică, respectiv 3 cabinete medici de familie.

Pe lângă acestea în oraș mai există încă 2 cabinete stomatologice. De asemenea mai avem un dispensar medical școlar ce asigură și asistența medicală cu cadre în 3 puncte de lucru și un cabinet medical în satul Tetila.

Pe raza orașului mai funcționează și un dispensar veterinar.





Asistență socială:

Serviciile sociale sunt definite ca reprezentând activitatea sau ansamblul de activități realizate pentru a răspunde nevoilor sociale, precum și a celor speciale, individuale, familiale sau de grup, în vederea depășirii situațiilor de dificultate, prevenirii și combaterii riscului de excluziune socială, promovării incluziunii sociale și creșterii calității vieții.

Serviciile sociale sunt servicii de interes general și se organizează în forme/structuri diverse, în funcție de specificul activității/activităților derulate și de nevoile particulare ale fiecărei categorii de beneficiari.

Ele au caracter proactiv și presupun o abordare integrată a nevoilor persoanei, în relație cu situația socio-economică, starea de sănătate, nivelul de educație și mediul social de viață al acesteia.

Pentru realizarea unor acțiuni sociale, coerente, unitare și eficiente în beneficiul persoanei, serviciile sociale se pot organiza și acorda în sistemul integrat cu serviciile de ocupare, sănătate, educație, precum și cu alte servicii sociale de interes social, după caz. Serviciile sociale se plasează într-o perspectivă dinamică, deoarece au vocația de lărgire permanentă a câmpului lor de intervenție. Datorită complexității lor, serviciile sociale aparțin domeniului larg al protecției sociale.

La nivelul Orașului Bumbescți - Jiu a fost identificat un Grup țintă (categorii de beneficiari) după cum urmează:

- A. Copii și familii aflate în dificultate;
- B. Persoane vârstnice;
- C. Persoane cu handicap;
- D. Persoane defavorizate de etnie romă;
- E. Alte persoane în situații de risc social



A. Copiii și familiile aflate în dificultate identificate sunt:

- a) familii monoparentale;
- b) familii tinere;
- c) copii separați de părinți sau cu risc de separare; copii cu părinți plecați la muncă în străinătate;

Problemele sociale ale copiilor și familiilor aflate în dificultate sunt:

- a) lipsa locuinței;
- b) lipsa actelor de identitate;
- c) resurse financiare insuficiente și dificultăți în gestionarea lor;
- d) dificultăți în găsirea unui loc de muncă;
- e) familii cu climat social defavorabil;
- f) abandonul școlar și delincvența juvenilă;
- g) probleme de sănătate;
- h) dificultăți în obținerea unor drepturi.

B. Problemele sociale ale persoanelor vârstnice sunt:

- a) sănătatea precară;
- b) venituri mici în raport cu necesitățile;
- c) izolare, singurătate;
- d) capacitatea scăzută de autogospodărire;
- e) absența suportului pentru familia care are în îngrijire un vârstnic dependent;
- f) un număr insuficient de locuri în Centrele de asistență medico-socială din județ;
- g) lipsa locuinței.



C. Persoane cu handicap (minori sau adulți)

Problemele sociale ale persoanelor cu handicap sunt:

- a) accesibilitatea, inclusiv în propria locuință;
- b) lipsa locurilor de muncă protejate;
- c) lipsa profesioniștilor în servicii specializate;
- d) atitudinea discriminatorie a societății;
- e) situația materială precară;
- f) lipsa centrelor rezidențiale de zi, specializate pe tipuri de handicap.

D. Problemele sociale ale persoanelor defavorizate de etnie romă sunt:

- a) sărăcia;
- b) mentalitatea romilor cu privire la muncă și educație;
- c) sănătate;
- d) familii dezorganizate;
- e) lipsa actelor de identitate;
- f) dificultate în obținerea unui loc de muncă din cauza lipsei calificării;
- g) condiții improprii de locuit;
- h) delicvență.

Tipuri de servicii sociale

Serviciile sociale sunt servicii de interes general și se organizează în forme/structuri diverse, în funcție de specificul activității/activităților derulate și de nevoile particulare ale fiecărei categorii de beneficiari. Serviciile sociale au caracter proactiv și presupun o abordare integrată a nevoilor persoanei, în relație cu situația



socio - economică, starea de sănătate, nivelul de educație și mediul social de viață al acesteia.

Tipurile de servicii sociale identificate la nivelul orașului Bumbești - Jiu care vor fi acordate beneficiarilor cuprinși în Grupul țintă, în intervalul 2021-2028, sunt:

- a) **După scopul serviciului:** servicii de asistență și suport pentru asigurarea nevoilor de bază ale persoanei, servicii de îngrijire personală, recuperare/reabilitare, inserție/reinserție socială etc.;
- b) **După categoriile de beneficiari:** servicii sociale destinate copilului și/sau familiei, persoanelor cu dizabilități, persoanelor vârstnice, persoanelor sancționate cu măsură educativă sau pedeapsă neprivativă de libertate, aflate în supravegherea serviciilor de probațiune, persoanelor din comunități izolate, șomerilor de lungă durată, precum și servicii sociale de suport pentru aparținătorii beneficiarilor;
- c) **După regimul de asistare:**
 - c1) servicii sociale fără cazare, centre de zi;
- d) **După locul de acordare** serviciile sociale se asigură:
 - d1) la domiciliul beneficiarului;
 - d2) în centre de zi;
- e) **După regimul juridic al furnizorului** serviciile sociale pot fi organizate ca structuri publice sau private;



Educație:

În perioada actuală procesul de învățământ se desfășoară prin:

❖ **Școala Gimnazială Nr. 1**

Bumbești-Jiu este situată în centrul civic al orașului Bumbești-Jiu. Localitatea Bumbești-Jiu este situată la nordul județului Gorj cu municipiul Târgu-Jiu la sud, municipiul Petroșani la nord, comuna Mușetești la est și la vest cu comuna Schela. Datorită așezării geografice, teritoriul orașului este bine adăpostit spre nord de culmile Parângului ce se înalță la peste 2500 m. Orașul Bumbești-Jiu este cuprins între paralela 45o10' latitudine nordică și meridianul 23o20' longitudine estică.



Orașul Bumbești-Jiu este străbătut de la nord la sud de râul Jiu care-și sporește apele la ieșirea din defileu cu pârâul Sadu, practic la această confluență începe centrul civic al orașului. Din punct de vedere administrativ, configurația actuală datează din anul 1989, când Bumbești-Jiu a devenit oraș. Are în componență mai multe sate: Curtișoara, Pleșa, Bumbești-sat, Lăzărești, Tetila. Școala din localitate a luat ființă în anul 1841, iar ulterior s-a dezvoltat sub îndrumarea renumitului învățător Gheorghe Dumitrescu-Bumbești, construind împreună cu locuitorii o școală care a funcționat până în anul 1945. În acel an s-a construit o școală cu 5 săli în Bumbești-sat. Clădirea principală a Școlii Gimnaziale Nr.1 Bumbești-Jiu s-a construit în anul 1961 și a funcționat ca școală medie până în anul 1972, an în care a luat ființă

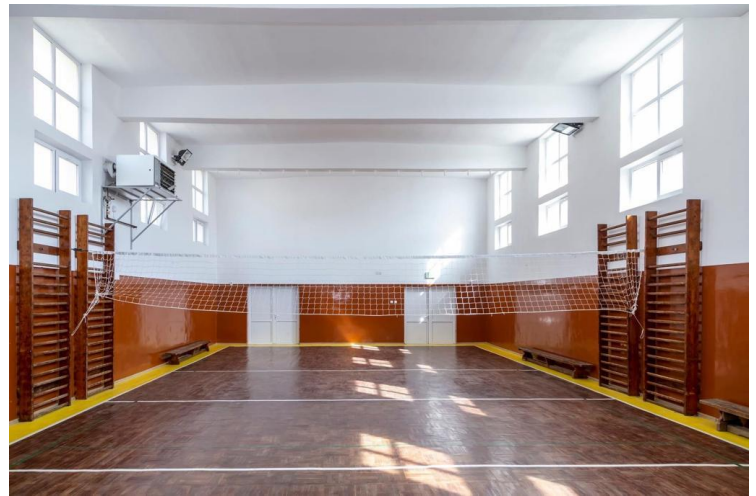


Liceul

Sadu.

De-a lungul timpului școala bumbeșteană a dat societății mulți oameni de valoare: profesori, medici, ingineri, oameni de cultură. În prezent Școala Gimnazială Nr. 1 Bumbești-Jiu funcționează cu 4 clădiri, o sala de sport, și o bază sportivă și în 8 structuri: 3 școli primare și 5 grădinițe

La Școala Gimnazială Nr.1 Bumbești-Jiu își desfășoară activitatea 12 educatoare, 15 învățători și 26 de profesori. Marea majoritate a cadrelor didactice au gradul didactic I – 42 de cadre, 5 au gradul didactic II și 4 cadre didactice au definitivarea în învățământ și 2 debutanți. 90,57 sunt cadre didactice titulare.





- ❖ **Liceul „Mihai Viteazul” Bumbesti-Jiu**, amplasat într-un spațiu economico-geografic defavorizat, a fost înființat ca instituție educațională în urmă cu 50 de ani, având ca principală responsabilitate pregătirea performantă în diferite domenii de activitate.



Actualmente unitatea de învățământ funcționează cu un număr de 310 elevi după cum urmează:

- Filiera teoretică, profil uman, specializarea filologie 4 clase de nivel liceal, zi-102 elevi ;
- 3 clase învățământ profesional de 3 ani, calificările profesionale: tinichigiu vopsitor auto și operator la mașini cu comandă numerică- 70 elevi;
- 2 clase de învățământ postliceal, calificarea tehnician transporturi interne si internationale -64 elevi;
- 3 clase de nivel liceal seral, filiera tehnologica, profil tehnic, calificarea tehnician mecanic pentru întreținere și reparații-74 elevi

RESURSE MATERIALE

- 17 săli de clasă si cabinete;
- 8 laboratoare: 2 laboratoare de informatică (conectate la Internet), 1 laborator de fizică; 1 laborator chimie, 1 laborator biologie, 4 laboratoare tehnologice (mecatronică, simulator auto, măsurări tehnice și tehnic informatizat)
- 8 ateliere școlare: 1 atelier sudură, 1 atelier vopsitorie; 1 atelier elevator auto; 1 atelier verificări multiple auto, 1 atelier rodaj motor, 1 atelier mecanic, 1 atelier prelucrări prin așchiere; 1 atelier lăcătușerie
- 1 cabinet consiliere școlară
- Bibliotecă – cu aproximativ 17 084 volume
- Sală de gimnastică
- Baza sportiva amenajata 1;



- Autoturim dacia Logan folosit pentru scoala de soferi (cls. a XI-a profesionala)
- Cabinet medical
- Camin internat (24 elevi cazati)

În cadrul unității exista laboratoare și cabinete dotate modern după cum urmează:

- 2 Laboratoare de informatică cu 51 calculatoare + SERVER
- 8 calculatoare în cabinete, laboratoare, bibliotecă
- 12 calculatoare performante in cabinetul tehnic
- 5 calculatoare+5 imprimante (pentru comisiile metodice)
- 5 videoproiectoare
- 1 Smart Board, 10 Imprimante
- 3 copiatoare multifuncționale
- 8 calculatoare pentru departamentele secretariat, administrație.
- Soft specializat pentru secretariat, contabilitate

Calculatoarele sunt conectate într-o rețea locală, aceasta fiind conectată

Internet 24 ore pe zi, cont de e-mail (colegiul_mv@yahoo.com).



❖ Școala Primara
Curtișoara;



- ❖ Școala Primara Tetila;
- ❖ Școala Primara Lăzărești;
- ❖ Gradinita cu program prelungit Bumbesti - Jiu





Cultură

Activitatea culturală, în forma organizată poate fi desfășurată în căminele culturale Curtișoara și Bumbesti și la Casa de Cultură Gheorghe Tătărescu a orașului Bumbesti - Jiu .



Locuitorii beneficiază de serviciile bibliotecii orașenesti care funcționează în clădirea Casei de Cultură Gheorghe Tătărescu.





Culte:

BISERICA "ÎNĂLȚAREA DOMNULUI" DE LA BUMBEȘTI

În anul 1902 a fost construită o biserică de zid, refăcută ulterior în anul 1942.

BISERICA "SFÂNTUL NICOLAE" DE LA BÂRLEȘTI

La 1760 în localitate exista o biserică din lemn.

În cimitir, lângă biserică, este o cruce din 1778.

Biserica actuală a fost ridicată de bârleșteni (începută în 1930 și terminată în 1940) .

BISERICA "SFÂNTUL GHEORGHE" DE LA PORCENI

Biserica cu hramul Sfântul Gheorghe din satul Pleșa (fost Porceni Birnici) a fost construită în anul 1936 din zid de piatră, cărămidă și ciment, cu lungimea de 19 metri iar lățimea de 7 metri, în formă de cruce, cu o turlă mare pantocrator așezată pe patru carlote din beton armat, care are în față un baldahin. Este acoperită cu tablă zincată.

S-a ridicat această sfântă biserică din temelie: în numele tatălui, al fiului și al Sfântului Duh, treimea cea nedespărțită prin osârdia enoriașilor din acest sat.

Pictura a fost executată în ulei de Matei Băzăvan din Târgu - Jiu în stil bizantin .

Această sfânta biserică posedă nouă icoane, operă de mare valoare artistică, lucrate în mozaic, creația și donația pictoriței Nora Steriadic din București. În exterior sunt icoanele Sfinților Apostoli Petru și Pavel în mărime de 1,5m / 0,8 m; Sfântul Gheorghe, patronul bisericii în exterior, deasupra baldahinului, este așezat pe un cal zdrobind cu sulița scorpia, după tradiție. Toate aceste icoane sunt așezate în zid . În



interior mai sunt două astfel de icoane cu Mântuitorul Cristos, două cu Maica Domnului pe catapeteasmă și în pronaos, o icoană cu Sfântul Nicolae iar alta cu Sfântul Gheorghe lateral, pe catapeteasmă.

Sfânta biserică s-a sfințit în zilele I.P.S. Mitropolit al Olteniei Nifon Criveanu, de către P. C. Pr. Aristide Geamănu, protoereul jud. Gorj, însoțit de un sobor de preoți din satele vecine la data de 4 octombrie 1944.

BISERICA "SFÂNTUL NICOLAE" DE LA LĂZĂREȘTI

Biserica veche este înființată în 1763, reparată în 1932 și din nou reparată între anii 1973-1975, cu mare cheltuială a localnicilor.

La intrarea în biserică sunt chipurile Sfinților Apostoli Pătru și Pavel. Biserica prăznuiește pe Sfântul Ierarh Nicolae.

Are fundația din piatră cu var, pereții din lemn și învelitoarea din țiglă.

A fost pictată de G. Băleanu.

Clopotnița de azi, foarte solidă, a fost ridicată în 27 aprilie 1973 și a fost turnată cu mâinile locuitorilor.

- Biserica "SFÂNTUL ILIE" SADU

Biserica Sfântul Ilie, Sadu, din localitatea Bumbesti - Jiu a fost construită din necesitatea de a deservi religios comunitatea ortodoxă care s-a format odată cu începerea construirii liniei ferate Bumbesti-Livezeni și apoi a construirii și funcționării Uzinei Sadu (fosta Pirotehnie a Armatei) Odată cu deschiderea acestor șantiere au fost construite barăci din lemn, formându-se o colonie muncitorească.

Odată cu înființarea acestei colonii muncitorești s-a impus și construirea unei capele pentru a deservi credincioșii ortodocși ai acestei colectivități.



Ca și barăcile ce serveau drept locuință muncitorilor angajați să construiască U.M. Sadu, capela din Sadu a fost construită din panouri de lemn fără a fi pusă pe o temelie de piatră sau de ciment, ci pe bucăți de lemn. A fost acoperită cu carton gudronat, care se deteriora rapid și în 1981 straturile de carton și de smoală puse de-a lungul timpului ajunseseră la o grosime de 12 cm.

Biserica a fost construită în 1945 de muncitorii U. M. Sadu, director al uzinei fiind colonelul de armată Artur Popescu.

A fost sfințită în martie 1946, primul preot slujitor fiind Damian.

BISERICA "SFÂNTUL ILIE" DIN SADU

Este o biserică nouă, nefinalizată încă, dar n-ar părea astfel ținând seama că aici sunt toți morții Bumbestiului, datorită strămutării cimitirului din lunca Jiului.

În 1992 patriarhul Nestor a pus piatra de temelie pentru biserică, preot fiind Ion Andreoiu.

La 10 august 2002 s-a ținut prima slujbă în biserica nouă din Sadu

Pe 10 februarie 2003 a fost început acoperișul, lucrare încheiată pe 1 august 2003.

Pe 16 martie 2003 s-a montat clopotul.

Biserica este sub formă de cruce, cu trei turlă, Pantocratorul fiind cea mai înaltă.

Pictura interioară și exterioară va fi în frescă.

Hidroelectrică SA București, Sucursala Gorj este cea care a finanțat această lucrare.

BISERICA DE LA TETILA cu hramul „Sfânta Maria”

BISERICA „SFÂNTUL NICOLAE” DE LA CURTIȘOARA



BISERICA „SCHIMBAREA LA FAȚĂ” DE LA CURTIȘOARA (din zona Câineni)

BISERICA NOUA DIN SATUL LĂZĂREȘTI cu hramul „Sfantul Duh” – Rusaliile

S-a construit și sfiintit BISERICA „SCHIMBAREA LA FAȚĂ A DOMNULUI” DE LA CURTIȘOARA parohia Câineni

Biserica Sfântul Nicolae (Schitul Pustnicului)

Biserica Sfântul Ioan, ortodoxa de rit vechi din Plaiul Bumbesștilor

Biserica Sofroceni.

Biserica Sfinții Arhangheli Mihail și Gavril, Pleșa

BISERICA ADVENTISTĂ

BISERICA BAPTISTA

Sport și agrement:

În orașul Bumbesști - Jiu își desfășoară activitatea Clubul Sportiv Parângul Bumbesști-Jiu având ca principal actionar Consiliul Local Bumbesști - Jiu. Acest club sportiv cuprinde doua secții:



- fotbal – 3 echipe de juniori înscrise în campionatul județean „Juniori D” (under 13) și o grupa de începători;

- box – copii, juniori și seniori care participă la competiții conform calendarului competițional primit de la Federația Română de Box.



Cele trei săli de sport din localitate au toate dotările corespunzătoare și asigură activități pentru echipele de fotbal, pentru volei și tenis de câmp.

Pentru strandul din localitate a fost depusă o cerere pentru reabilitare la Ministerul Dezvoltării și lucrărilor publice.

În anul 2013 s-a realizat o bază sportivă cu gazon sintetic în zona strandului și s-a finalizat o bază sportivă cu gazon sintetic la Liceul Mihai Viteazul.

Biblioteca orășenească se află la parterul Casei de Cultură „Gheorghe Tătărescu” și dispune de un total de 31.282 de cărți care pot fi împrumutate sau studiate în cadrul sălii de lectură. Spațiul ocupat de biblioteca este de 240 m².

Biblioteca funcționează conform următorului program:

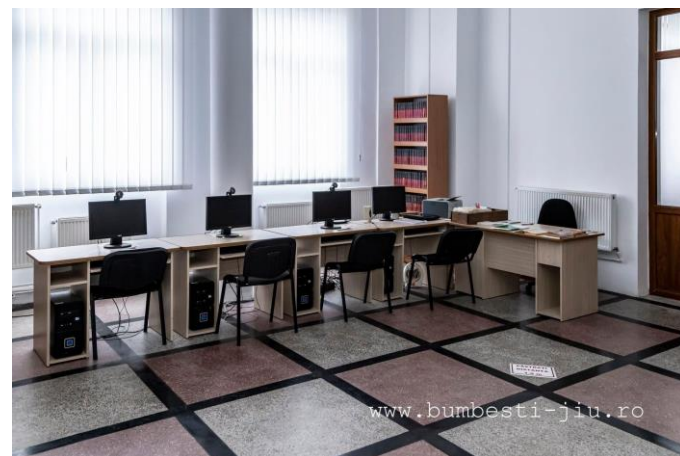
- Luni, Miercuri, Vineri: orele 8:00 – 16:00
- Marți și Joi: orele 10:00 – 18:00

Iar serviciile oferite prin intermediul



Bibliotecii sunt următoarele:

- Împrumut de cărți și alte materiale de studiu tipărite;
- Acces gratuit la internet, la instrumente și resurse digitale;
- Oferirea unui spațiu de studiu/recreere, sigur și bine dotat;



- Organizare și găzduire de evenimente culturale și artistice;



- Spațiu care oferă servicii de suport copiere, imprimare, scanare;
- Promovare a învățării informale, prin organizarea de activități sau evenimente variate, adresate utilizatorilor de diverse vârste (cluburi de lectură, de programare Code Kids, informări pe subiecte de interes pentru comunitate etc);
- Oferirea unui spațiu de întâlnire al copiilor, părinților, adulților, seniorilor sau oricăror altor categorii de utilizatori, în funcție de ariile lor de interes;
- Spațiu comun de lucru;
- Loc de informare civica;
- Încheierea de parteneriate cu alte biblioteci, școli sau alte instituții ori entități pentru realizarea unor activități culturale și educaționale.



3. ANALIZA SWOT

Puncte tari / puncte slabe ale localității

Puncte tari	Puncte slabe	Oportunități	Pericole
1. Așezare geografică			
<ul style="list-style-type: none">- Așezare centrală, prin care se realizează conexiuni cu celelalte orașe și județe din regiune.- Are acces direct la transportul feroviar.- Este situată la 16 km de municipiul Târgu - Jiu.- Varietatea formelor de relief.- Resurse naturale bogate (păduri).- Floră și faună diversificată.		<ul style="list-style-type: none">- Căi de acces :- E 79 (DN 66) Târgu - Jiu – Petroșani.- DJ 665 care face legătura cu orașul Novaci și cu zona de nord a județului.- Calea ferată ce leagă Târgu - Jiu de Petroșani.	
1. Economia			



- Infrastructura dezvoltată (Parcul Industrial Bumbești - Jiu).

- Existența unor resurse naturale (lemn).

- Existența forșei de muncă disponibilă.

- Existența unor materii prime și resurse naturale ce pot fi valorificate prin crearea valorii adăugate.

- Investiții importante de capital strain în economia locală.

Activitati specifice:

-Productie;

-Constructii;

-Comert;

-Prestari servicii;

- Slaba capitalizare a intreprinderilor, in special a IMM-urilor.

- Echipamente și tehnologii de producție învechite.

- Numarul mic de IMM - uri cu activitate de producție.

- Promovarea turistică insuficientă.

- Existența unui număr redus de ferme de subzistență și semisubzistență.

- Îmbătrânirea populației.

- Numărul activităților meșteșugărești și artizanale în scădere.

- Existența unor fonduri naționale – regionale care să susțină dezvoltarea regională și locală.

- Dezvoltarea turismului, prin crearea unei rețele informaționale turistice.

- Dezvoltarea și promovarea agroturismului și a turismului natural și arhitectural.

- Promovarea și dezvoltarea activităților meșteșugărești, de artizanat și a altor activități tradiționale cu specific local.

- Instabilitate legislativă.

- Nivelul scăzut al veniturilor majorității populației.

- Capacitatea redusă de a atrage fonduri datorită lipsei fondurilor necesare pentru cofinanțare , a condițiilor puse și a situației existente.

- Capacitatea de plată a consumatorilor pentru serviciile oferite.



-Tâmplarie;

-Fabricare de
mobila;

-Cresterea
animalelor;

-Cultivarea
plantelor;

-Transporturi;

-Exploatare
granite.

**Infrastructura de
transport:**

- DN 66 Targu Jiu –
Petrosani;

- DJ 665 care face
legatura cu orasul
Novaci si cu zona
de nord a
judetului;

- DC 149 care face
legatura cu
comuna Schela;

- DC 2, 3, 3A care
asigura legatura
cu satele

- Locuri de muncă
insuficiente.

- Initiative
antreprenoriale
slab dezvoltate.

- Slaba valorificare
a resurselor
naturale și a
materiei prime
din mediul rural.



aparținătoare;

- calea ferată ce traversează orașul.

1. Infrastructura

Rețea de transport:

- E 79 (DN 66)

Târgu - Jiu –
Petroșani;

- DJ 665 care face legătura cu orașul Novaci și cu zona de nord a județului;

- DC 149 care face legătura cu comuna Schela;

- DC 2, 3, 3A care asigură legătura cu satele aparținătoare;

- calea ferată ce traversează orașul ;

- existența

- reabilitare drumuri vicinale (DV) și parte din drumurile comunale (DC)

- Infrastructura de apă uzată necesită extindere în localitatea Pleșa

- infrastructura de gaze naturale necesită extindere în localitatea Pleșa și str. Visina

- Buget local redus

Finanțări pentru:

- Crearea și modernizarea infrastructurii.

- Amenajarea spațiilor de interes public al localității.

- Studii și investiții legate de protejarea patrimoniului cultural de interes public.



rețelelor de medie și înaltă tensiune.

2. Populația și forța de muncă

- Resurse umane cu calificare variată.
- Posibilitatea calificării la școlile din localitate.

- Valorificarea potențialului uman, păstrarea tradițiilor.
- Facilitarea accesului la serviciile de formare.
- Dobândirea de informații și cunoștințe care să permită gospodărirea durabilă a resurselor naturale și transformări sociale cum ar fi îmbunătățirea condițiilor de viață și reducerea șomajului.

- Migrarea tinerilor spre alte zone din țară și din străinătate.
- Creșterea ratei șomajului.
- Îmbătrânirea populației.



3. Mediul înconjurător

- Sistem de alimentare cu apă potabilă, canalizare și epurare a apelor uzate realizat.
- Existența unor programe de susținere a investițiilor în domeniul protecției mediului.
- Existența unei gropi ecologice în apropiere și posibilitatea de a depozita deșeurile la această groapă ecologică.
- Parcul Național Defileul Jiului.
- Sit Natura 2000
- Arie protejată Nordul Gorjului de

- Trafic de tranzit poluant.

- Programe naționale și regionale pentru reducerea și prevenirea poluării.
- Îmbunătățirea legii mediului.

- Pericolul degradării florei și faunei ca urmare a turismului necontrolat.
- Pericolul degradării unor obiective din patrimoniu valoroase în cazul în care protejarea și întreținerea acestora nu este asigurată.
- Degradarea mediului înconjurător prin exploatarea resurselor minerale.



Vest.

4. Mediul social și cultural

- Forța de munca calificata.

- Deschiderea Autorității Publice Locale pentru parteneriate sociale,

- Readucerea în circuitul cultural a Casei de Cultură.

- Clubul Elevilor și Sala de Sport.

- Rețea de învățământ extinsă (prescolar, scolar, liceu)

- Cooperări internaționale (programe de infrațire între localități).

- Existența unui program pentru

- Valorificarea tradițiilor și obiceiurilor din zonă.

- Participare la activitățile cultural artistice.



pensionari.

- Unități sanitare dotate corespunzător.

7. Turismul

- Potențial turistic natural și religios

Obiective turistice:

- Mănăstirea Lainici;
- Mănăstirea Vișina;
- Schitul Locurele;
- Schitul Poiana Pustnicului;
- Ruinele Castrelor romane;
- Muzeul Arhitecturii Populare de la Curtișoara;
- Posibilitatea practicării unor sporturi nautice

- Calitatea scăzută a informațiilor turistice.
- Lipsa unei infrastructuri turistice de informare, centre de marketing și consultanță în turism, materiale de promovare turistică, servicii de ghizi.
- Lipsa unor itinerarii turistice tematice.

- Formarea unor pachete turistice.
- Creșterea interesului pentru turism pe plan local și național.
- Dezvoltarea unor produse turistice complexe, forța de muncă disponibilă care poate fi atrasă în sistemul serviciilor turistice .

- Sprijin insuficient pentru dezvoltarea turismului.
- Insuficiența capitalului de investiții capabil să mențină și să crească activitățile de afaceri în turism.



precum rafting (grad de dificultate II-IV), și a mountainbiking – ului.			
---	--	--	--



4. OBIECTIVELE DEZVOLTĂRII LOCALE PENTRU ORAȘUL BUMBEȘTI - JIU

Obiective în domeniul protecției mediului:

➤ *Protecția apelor de suprafață și subterane:*

- dezvoltarea și modernizarea continuă a rețelei de alimentare cu apă potabilă în localitățile ce aparțin orașului Bumbesti - Jiu;
- întreținerea luciilor de apă de pe teritoriul administrativ al orașului;
- identificarea în vederea eliminării a surselor de ape uzate evacuate direct în apele de suprafață.

➤ *Protecția solului:*

- refacerea terenurilor degradate de alunecări și eroziune în zona orașului;
- utilizarea durabilă a resurselor.

➤ *Managementul deșeurilor:*

- întocmirea și punerea în aplicare a unui plan local de gestiune a deșeurilor;
- introducerea sistemului de colectare selectivă a deșeurilor re folosibile în oraș;
- minimizarea cantităților de deșeuri depozitate definitiv.

➤ *Resurse naturale și conservarea biodiversității:*

- administrarea eficientă a monumentelor naturale și ariilor protejate;
- promovarea turismului și agrementului ecologic.

➤ *Ecologie urbană:*

- respectarea Regulamentului urbanistic cu privire la menținerea și dezvoltarea spațiilor verzi amenajate.

➤ *Protecția atmosferei:*

- aer ambiental a cărui calitate să asigure protecția sănătății umane, prin reducerea poluării industriale;
- aer ambiental a cărui calitate să asigure protecția sănătății umane și a mediului, prin reducerea poluării datorată traficului rutier și calității căilor de transport.



➤ **Educație și acțiuni comunitare:**

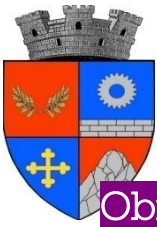
- creșterea capacității de participare a publicului la luarea deciziilor;
- accesul publicului la informația de mediu, în vederea conștientizării problemelor de mediu și creării unei atitudini civice.

Obiective în domeniul integrării europene:

- Elaborarea și adoptarea de hotărâri, strategii și programe pe baza Strategiei de Dezvoltare Economică și Socială a Uniunii Europene, Politicilor de Dezvoltare Regională, Politicii Agricole Comune și a altor documente programatice ale Uniunii Europene;
- Realizarea unui plan de acțiune pentru implementarea politicilor publice ale U.E. la nivel de localitate;
- Elaborarea unui portofoliu de proiecte pentru dezvoltarea economico - sociala a orașului Bumbesti - Jiu în vederea accesării fondurilor europene;
- Întocmirea și depunerea de cereri de finanțare, în vederea obținerii de fonduri externe nerambursabile, în cadrul programelor pentru care orașul Bumbesti - Jiu este eligibil;
- Mediatizarea programelor guvernamentale, ale Delegației Comisiei Europene și ale organizațiilor din țară și din străinătate prin care se acordă asistență financiară României.

Obiective în domeniul dezvoltării economice:

- dezvoltarea economică în acord cu tendințele majore ale comunității europene, respectând principiile dezvoltării durabile și egalității de șanse;
- modernizarea infrastructurii de transport;
- modernizarea și extinderea rețelelor tehnico-edilitare, pentru creșterea activității economice;
- îmbunătățirea mediului de afaceri prin atragerea investițiilor străine.



Obiective în domeniul agriculturii:

- trecerea la o agricultură cu exploatații private performante și profitabile;
- susținerea înființării de ferme familiale, formate prin cumpărarea sau arendarea de terenuri agricole;
- promovarea produselor agricole naturale în conformitate cu standardele europene;
- dezvoltarea întreprinderilor mici și mijlocii care prelucrează materii prime oferite de agricultură;
- dezvoltarea mediului de afaceri pentru întreprinzătorii din agricultură.

Obiective în domeniul industriei:

- stimularea investițiilor prin acordarea de facilități la nivel local;
- sprijinirea întreprinderilor mici și mijlocii cu activitate în sfera producției și a prestărilor de servicii, astfel încât stimularea acestora să ducă la scăderea costurilor de producție și a serviciilor;
- susținerea întreprinderilor deja existente care fac față concurenței specifice economiei de piață în sistemul internațional;
- îmbunătățirea mediului de afaceri prin stimularea I.M.M.-urilor și îmbunătățirea comunicării și accesului la informație;
- realizarea de parteneriat public-privat în vederea dezvoltării de activități economice;
- atragerea de capital străin prin acordarea de facilități investitorilor de către autoritățile locale;
- promovarea și mediatizarea potențialului economic și a oportunităților de afaceri locale;
- atragerea de investitori la Parcul Industrial.

Obiective în domeniul comerțului, turismului și serviciilor

- modernizarea comerțului stradal și a pieței agro-alimentare;



- atragerea marilor comercianți en-gros și en-detail care să ofere servicii și produse de calitate ridicată, la prețuri competitive;
- ridicarea nivelului calitativ și a calificării profesionale în domeniul comerțului și serviciilor;
- sprijinirea dezvoltării serviciilor în domeniul turismului;
- mediatizarea potențialului turistic și ofertelor în domeniu;
- diversificarea ofertei comerciale și a serviciilor și creșterea calității acestora;
- promovarea turismului cultural –religios.

Obiective referitoare la infrastructură:

- reabilitarea, extinderea și modernizarea rețelei de energie electrică;
- creșterea eficienței și a calității serviciilor publice de gospodărie comunală;
- dezvoltarea infrastructurii de transport în scopul extinderii racordării orașului la principalele axe naționale și europene;
- reabilitare, modernizare drumuri publice, inclusiv extindere rețea drumuri;
- reabilitare, modernizare drumuri de exploatare agricolă și forestiere;
- modernizare unui sistem de supraveghere a centrului civic;
- semaforizarea zonelor intens circulate.

Construcții, terenuri:

- dezvoltarea pieței imobiliare, reforma în planificare urbană;
- ameliorarea condițiilor de locuit ale populației, în special ale tinerilor;
- construirea unor locuite de tip ANL.



Obiective privind patrimoniu cultural:

- protejarea valorilor culturale și istorice ale orasului;
- promovarea valorilor culturale și istorice la nivel național și internațional;
- realizarea unui centru muzeal la Castrul Roman.

Obiective privind sănătatea:

Obiective generale (la nivelul întregii țări):

- Creșterea natalității;
- Creșterea speranței de viață;
- Scăderea mortalității;
- Ameliorarea calității vieții;
- Eficientizarea sistemului sanitar;
- Accesul echitabil la serviciile din sistemul sanitar.

Obiective specifice:

- Îmbunătățirea funcționării unităților spitalicești existente, inclusiv a serviciilor de urgență;
- Dotarea unităților medicale cu aparatura și echipamente moderne, în scopul îmbunătățirii și diversificării serviciilor oferite;
- Dotarea cu aparatura necesară a cabinetelor medicale din școli, în funcție de nevoile populației de vârstă școlară;
- Supravegherea permanentă a focarelor de risc din mediu și a populației supuse la diferite noxe, cu scopul de a preveni apariția îmbolnăvirilor;



- Asigurarea pentru întreaga populație a orașului a serviciilor publice care influențează igiena personală - accesul la apă potabilă de calitate și în cantitate suficientă;
- Incurajarea inițiativei particulare în sistemul medical;
- Concentrarea eforturilor locale pe aspecte ale planificării familiale și ale sănătății copilului;
- Dezvoltarea sistemului de Internet la nivelul Direcției de Sănătate Publică și al spitalelor locale, în vederea realizării achizițiilor publice în sistem electronic;
- Implicarea comunităților locale în atragerea de surse de finanțare pentru completarea fondurilor alocate;
- Îmbunătățirea calității serviciilor medicale furnizate;
- Ameliorarea practicilor medicale și de îngrijire a pacientului - prin implementarea ghidurilor naționale aprobate prin ordine ale Ministrului Sănătății, a protocoalelor adoptate de asociațiile profesionale la nivel național sau adaptarea unor ghiduri de practică europene sau internaționale, prin elaborarea de protocoale terapeutice în baza ghidurilor adoptate;
- Îmbunătățirea calității îngrijirilor acordate pacientului;
- Implementarea unui sistem de evaluare și monitorizare continuă a calității serviciilor medicale în spital;
- Implementarea unui sistem de colaborare și parteneriate cu asociații, servicii sociale, medico-sociale și de îngrijire la domiciliu în scopul asigurării integrării sociale și a continuității îngrijirilor acordate pacientului;
- Depistarea, controlul și supravegherea infecțiilor nosocomiale.



Obiective referitoare la cultură:

- O mai bună exploatare a exponatelor și realizarea unor programe culturale la Muzeul în aer liber de la Curtișoara;
- Exploatarea spațiului în aer liber pentru diferite activități în domeniul păstrării tradițiilor populare;
- Dezvoltarea permanentă a fondului de carte al Bibliotecii Orășenești;
- Dotarea continuă a Bibliotecii Orășenești cu echipamente IT;
- Continuarea lucrărilor de reabilitare a monumentelor de valoare națională;
- Crearea condițiilor pentru asigurarea continuității manifestărilor și evenimentelor culturale tradiționale - festivaluri și concursuri de folclor, muzică, teatru, literatură;
- Sprijinirea activității meșterilor populari tradiționali și încurajarea copiilor în conservarea valorilor tradiționale - dansuri și cântece populare, țesut.

Obiective privind educația:

- Asigurarea unui management școlar și cultural profesionist;
- Îmbunătățirea condițiilor în care se desfășoară activitatea de învățământ preșcolar, școlar și liceal prin:
 - asigurarea din bugetul local și din alte fonduri a sumelor necesare funcționării unităților școlare în condiții adecvate procesului de învățământ;
 - alocarea de fonduri pentru reparația clădirilor, fațadelor, pentru amenajarea curților școlare.



- Măsuri active de eliminare a abandonului școlar și de reducere a numărului celor care au abandonat deja școala;
- Sprijinirea activităților desfășurate de Clubul Elevilor;
- Incurajarea implicării copiilor și tinerilor în activitățile comunitare;
- Atragerea elevilor la acțiuni educative, sportive, lucrative pentru formarea proprie, protecția mediului, integrarea în societate.

Obiective privind protecția socială și forț de muncă:

- Implementarea unitară și coerentă a prevederilor legale din domeniul asistenței sociale, corelate cu nevoile și problemele sociale ale Grupului țintă (categoriilor de beneficiari);
- Înființarea și actualizarea continuă a unei Baze de date care să cuprindă date privind beneficiarii (date de contact, vârstă, nivel de pregătire școlară și profesională, adrese de domiciliu etc.), date privind indemnizațiile acordate (ajutoare sociale, ajutoare de urgență, ajutoare pentru încălzire, ajutoare materiale, alocații de susținere etc.), cuantumul și data acordării acestora, precum și alte informații relevante pentru completarea Bazei de date;
- Înființarea și implementarea unui sistem armonizat, integrat și performant de furnizare a tuturor categoriilor de servicii sociale la nivelul orașului Bumbesti - Jiu;
- Realizarea unor parteneriate public-public, public-privat cu alte autorități sau instituții publice, ONG - uri, centre sociale etc., adaptate nevoilor sociale și resurselor disponibile la nivelul orașului Bumbesti - Jiu, inițiate și realizate după efectuarea unor studii de piață referitoare la nevoile sociale și prioritățile generale ale comunității locale;



- Dezvoltarea unor atitudini proactive și participative în rândul populației localității și a beneficiarilor de servicii sociale;
- Identificarea nevoilor sociale ale comunității și soluționarea acestora în condițiile legii;
- Înființarea, organizarea și furnizarea serviciilor sociale primare;
- Dezvoltarea și gestionarea serviciilor sociale specializate în condițiile legii;
- Încheierea de convenții și parteneriate și inițierea de programe de colaborare cu alte autorități locale, instituții publice și private, structuri asociative, precum și cu instituții de cult recunoscute de lege, pentru furnizarea serviciilor sociale dezvoltate, în conformitate cu nevoile locale identificate și cu prevederile planului județean de acțiune;
- Elaborarea și implementarea de proiecte cu finanțare națională și internațională în domeniu;
- Acoperirea cu servicii de asistență socială a tuturor categoriilor defavorizate de populație;
- Îmbunătățirea calității serviciilor sociale și simplificarea modului de utilizare a acestora;
- Asigurarea unor condiții minime de viață pentru persoanele defavorizate;
- Acțiuni de mediatizare în vederea îmbunătățirii atitudinii și comportamentului general privind problematica integrării în societate a persoanelor marginalizate social;
- Crearea unui sistem de suport pentru persoanele vârstnice.



- Pe piața muncii, acțiunile întreprinse de A.J.O.F.M. Gorj au ca principal obiectiv creșterea gradului de ocupare a populației active. Măsurile propuse vizează stimularea creării de noi locuri de muncă în condițiile continuării procesului de privatizare și restructurare, astfel încât rata șomajului să scadă. Se urmărește mutarea accentului politicilor de protecție a șomerilor de la măsuri pasive la măsuri active.
- Direcțiile prioritare în vederea creșterii gradului de ocupare a forței de muncă sunt:
- Asigurarea unei dezvoltări economice susținute, cu impact direct asupra creșterii numărului locurilor de muncă, bazată pe dezvoltarea sectorului întreprinderilor mici și mijlocii;
 - Combaterea muncii fără forme legale;
 - Promovarea de măsuri destinate prevenirii și combaterii șomajului în rândul tinerilor, în vederea creșterii ratei de ocupare a acestora;
 - În contextul continuării procesului de privatizare și restructurare economică, se vor identifica alternative pentru ocuparea persoanelor disponibilizate;
 - Elaborarea de programe speciale adresate grupurilor de persoane care se confruntă cu dificultăți de integrare pe piața muncii: tineri, persoane cu handicap, persoane de etnie rromă etc.;
 - Pentru prevenirea și combaterea șomajului de lungă durată, șomerii vor fi cuprinși în programe active de informare și consiliere privind cariera, în cadrul serviciilor specializate din A.J.O.F.M..

Obiective referitoare la culte:

- Reabilitarea și consolidarea bisericilor de pe raza localităților.



5. PLAN LOCAL DE ACȚIUNE PENTRU DEZVOLTARE DURABILĂ ÎN PERIOADA 2023-2033

Administrația publică locală a orașului Bumbesti - Jiu a înțeles necesitatea elaborării planului de dezvoltare socio-economică a localității care să constituie un instrument modern de guvernare la nivel local. Acest program este structurat pe prioritățile imediate ale localității.

Proiecte propuse în domeniul protecției mediului:

- modernizarea sistemului sistem de colectare selectivă a deșeurilor (amenajarea zonelor de colectare, amenajare cu echipamente instalate permanent: coșuri, pubele ecologice; și transportul deșeurilor la groapa de gunoi cu ajutorul unui autotransportor cu compactare);

- Organizarea și susținerea de programe de educare și conștientizare a populației.

➤ Parcul Național Defileul Jiului:

- Realizarea studiilor de biodiversitate și monitorizarea următoarelor grupe faunistice: mamifere, amfibieni, reptile, nevertebrate, păsări, pești;

- Studiul stării de conservare a habitatelor și cartarea acestora;

- Realizarea unei baze de date a Parcului Național Defileul Jiului;

- Refacerea unor habitate degradate urmărindu-se creșterea nivelului populațional al unor specii de interes național și internațional.

Proiecte propuse pentru infrastructură:

- Reabilitare străzi și trotuare în satele aparținătoare orașului Bumbesti – Jiu;

- Modernizarea drumurilor comunale satești, vicinale și de incintă din orașul Bumbesti - Jiu și satele aparținătoare (Curtișoara, Tetila, Lăzărești, Pleșa, și cătunele Curpenoasa și Sublaz);



- Reabilitare parcări;
- Extindere și modernizare rețelelor de iluminat public local;
- Reabilitare alei și reamenajare spații verzi și dotarea acestora cu mobilier adecvat;
- Reabilitare cămine de nefamiliști;
- Reabilitare termică și fațade blocuri;
- Reabilitarea și extinderea rețelei de canalizare inclusiv satul Pleșa;
- Reabilitarea și punerea în funcțiune a bazinului de înot de lângă sala de sport, construire bazin de înot didactic;
- Realizarea de poduri și podețe în vederea supratraversării râurilor și pârâielor de pe teritoriul orașului Bumbesti – Jiu;
- Modernizare drumuri de exploatație agricolă;
- Extinderea rețelei de alimentare cu gaze naturale în satul Pleșa, și în zonele izolate unde nu a fost încă realizată;
- Construirea de locuințe prin programul A.N.L. și locuințe sociale;
- Modernizare infrastructură informațională autoritate locală și instituții publice;
- Modernizarea unui sistem de supraveghere în centru civic;
- Realizarea unui centru de recreere pentru cetățenii din orașul Bumbesti – Jiu;
- Realizarea unui centru de îngrijire pentru persoanele vârstnice.

Proiecte propuse în domeniul economic :

- Urmărirea și sprijinirea acțiunii de reabilitare a Parcului Industrial Sadu II;



- Sprijinirea persoanelor fizice și juridice care doresc să înființeze unități economice sau comerciale;

- Înființarea celui de-al doilea parc industrial care să ofere sprijin pentru dezvoltarea mediului economic.

Proiecte propuse în domeniul educației:

- Reabilitarea unităților de învățământ și dotarea cu mobilier specific pentru desfășurarea activității didactice;

- Implementarea unui sistem after school inclusiv realizarea infrastructurii aferente;

- Realizarea unui centru multifuncțional sportiv acoperit;

- Reabilitarea și sistematizarea incintelor la Școala Gimnazială nr. 1 Bumbești – Jiu.

Proiecte propuse în domeniul sănătății:

- Reabilitarea modernizarea și dotarea unităților sanitare pentru desfășurarea activității medicale în condiții optime;

- Implementarea unei politici de personal care să atragă personal cu studii superioare;

- Informatizarea spitalului;

- Lucrari necesare obținerii autorizației de securitate la incendiu: sistem de detecție fum și alarmă la incendiu pentru corpul B, C + D al spitalului;

- Proiectare și execuție scară la incendiu corp B;

- Reabilitare spălătorie spital;

- Achiziție inventar moale spital;



- Achiziție echipament protecție angajați;
- Înființarea CPU;
- Achiziția de aparatură medicală: instrumentar medical, coagulometru;
- Achiziție calandru și uscător pentru dotarea spălătoriei;
- Înființarea Cabinetului de Cardiologie în Ambulatorul integrat spitalului;
- Obținerea autorizațiilor necesare funcționării spitalului, inclusiv autorizarea unității de transfuzie sanguină;
- Realizarea unei saline artificiale și a unui centru de recuperare medicală.

Proiecte propuse referitoare la patrimoniu, cultură și culte:

- Reabilitarea Căminului cultural Curtișoara;
- Înființarea unui centru muzeal Castru Roman;
- Protejarea, întreținerea, consolidarea și restaurarea tuturor monumentelor istorice, indiferent de regimul de proprietate al acestora și de starea lor de conservare și punerea lor în valoare;
- Reabilitarea monumentelor existente pe raza localității;
- Reparații finisaje interioare și exterioare la bisericile de pe raza localității;
- Restaurarea și revitalizarea Muzeului arhitecturii populare, Curtișoara;
- Marirea fondului de carte existent în bibliotecile orașului;
- Achiziționarea dotărilor necesare pentru dotarea bibliotecilor din localitate.

Proiecte propuse pentru turism:

- Parcul Național Defileul Jiului în parteneriat cu U.A.T. Bumbești – Jiu:



- Amenajarea de trasee montane, puncte de observare și realizare, modernizare cai de acces Plai Bumbesti – Parcul Național Defileul Jiului;

- Realizarea unor puncte de informare și montarea unor panouri informative;
- Realizarea unor trasee educative și refacerea traseelor turistice existente;
- Realizarea unor puncte de belvedere cu coșuri de gunoi și băncuțe;
- Realizarea unor observatoare faunistice în diverse zone;
- Promovarea parcului Sit Natura 2000 și a avantajelor existenței în zona a unui sit Natura 2000;
- Realizarea unui centru de informare turistică.

Proiecte propuse pentru protecția socială:

- Înființarea unui cămin pentru persoane vârstnice.



6. PORTOFOLIUL DE PROIECTE PRIORITARE

Nr. Crt.	Denumirea proiectului	Perioada de implementare	Grad de maturitate	Sursă de finanțare
1	Reabilitare strada Bumbesti și strada Gheorghe Tătărescu, în vederea îmbunătățirii mobilității urbane în orașul Bumbesti - Jiu	2019 - 2023	În implementare	Programul Operațional Regional
2	Îmbunătățirea calității vieții populației în orașul Bumbesti - Jiu	2019 - 2023	În implementare	Programul Operațional Regional
3	Realizare blocuri de locuințe sociale în orașul Bumbesti - Jiu	2022 - 2026	În implementare	Buget de stat
4	Reabilitare și extindere clădire în vederea înființării unui centru comunitar integrat în orașul Bumbesti - Jiu, județul Gorj	2023 - 2024	Aplicație depusă	PNRR
5	Reabilitare DC 149 și DS 6, orașul Bumbesti - Jiu, județul Gorj	2022 - 2024	În implementare	Buget de stat, buget local
6	Reabilitare clădire fostă Școala Curtișoara pentru realizarea unui Centru de recuperare medicală, orașul Bumbesti-Jiu, județul Gorj	2023 - 2026	Au fost elaborate documentațiile tehnice	Fonduri nerambursabile Buget de stat, buget local
7	Înființare centru de recreere	2023 - 2026	Idee	Fonduri nerambursabile PR SV Oltenia 2021-2027 Buget de stat, buget local
8	Construire bazin de înot didactic, str. Gheorghe Dumitrescu Bumbesti,	2023 - 2026	În	Compania



	nr. 14, oraș Bumbești - Jiu, județul Gorj		implementare	Națională de Investiții
9	Modernizare drumuri în localitate, orașul Bumbești - Jiu, județul Gorj	2023 - 2025	Aplicație depusă	Buget de stat, buget local
10	Înființare centru de îngrijire persoane vârstnice	2024 - 2026	Idee	Fonduri nerambursabile Buget de stat, buget local
11	Reabilitare sediu primărie, inclusiv rețele de utilități	2023 - 2024	În implementare	PNRR
12	Reabilitare cămin cultural Curtișoara	2023 - 2024	În implementare	PNRR
13	Semaforizare treceri pietonale centru civic Str. Parîngului (DN66)	2023 - 2024	Idee	Fonduri nerambursabile Buget de stat, buget local
14	Dotarea cu mobilier, materiale didactice și echipamente digitale a liceului Mihai Viteazul Bumbești - Jiu	2023 - 2024	În implementare	PNRR
15	Reabilitare, modernizare, extindere și dotare Spitalul Orășenesc Dr. Ghe. Constantinescu Bumbești - Jiu	2024 - 2029	Idee	Fonduri nerambursabile Buget de stat, buget local
16	Realizare parc panouri fotovoltaice	2024 - 2026	Idee	Fonduri nerambursabile PR SV Oltenia 2021-2027 Buget de stat,



				buget local
17	Reabilitare bază sportivă cu gazon sintetic	2023 - 2024	In implementare	Buget local
18	Reabilitare strand	2023 - 2025	Idee	PR SV Oltenia 2021-2027 Buget local
19	Reabilitare spatii industriale in zona Sadu II	2023 - 2028	Idee	PR SV Oltenia 2021-2027 Buget local
20	Reabilitare fost atelier scoala in vederea desfasurarii unor activitati economice	2023 - 2028	Idee	PR SV Oltenia 2021-2027 Buget local



7. CRITERII DE PRIORITIZARE

În vederea realizării unei prioritizări preliminare a intervențiilor incluse în portofoliul de proiecte al Strategiei Integrate de Dezvoltare Urbană, a fost realizată o analiză în funcție de care măsurile propuse sunt evaluate și comparate între ele.

Fiecare indicator (criteriu) trebuie să măsoare un aspect relevant și nu trebuie să depindă de un alt criteriu. Criteriile sunt, în general, de două feluri: cantitative și calitative.

Indicatorii propuși pentru evaluarea impactului măsurilor propuse sunt următorii:

7.1. IMPACTUL ASUPRA MEDIULUI ȘI EFICIENȚEI ENERGETICE

Proiectul primește un punctaj în funcție de impactul asupra mediului: eficiență energetică, adaptare la schimbări climatice, biodiversitate, poluare, mobilitate urbană (3 – impact mare; 2 – impact mediu; 1 – impact redus; 0 – fără impact);

7.2. IMPACTUL ASUPRA DEZVOLTĂRII „INTELIGENTE”

Proiectul primește un punctaj în funcție de impactul asupra dezvoltării „inteligente”: (3 – impact mare; 2 – impact mediu; 1 – impact redus; 0 – fără impact);

7.3. IMPACTUL ASUPRA CALITĂȚII VIEȚII ȘI INCLUZIUNII SOCIALE

Proiectul primește un punctaj în funcție de impactul estimat asupra calității vieții: sănătate, cultură, educație, sport, siguranță și incluziunii sociale (3 – impact mare; 2 – impact mediu; 1 – impact redus; 0 – fără impact);

7.4. IMPACTUL ASUPRA CONECTIVITĂȚII ȘI ATRACTIVITĂȚII

Proiectul primește un punctaj în funcție de impactul asupra conectivității și atractivității: mobilitate durabilă, infrastructură rutieră, transport public, moduri de



deplasare alternative, intermodalitate (3 – impact foarte mare; 2 – impact mare; 1 – impact mediu; 0 – impact nesemnificativ);

7.5. IMPACTUL ASUPRA DEZVOLTĂRII ECONOMICE A ORAȘULUI

Proiectul primește un punctaj în funcție de impactul asupra dezvoltării economice a orașului: creare locuri de muncă, piețe de desfacere, creșterea atractivității pentru investitori (3 – impact foarte mare; 2 – impact mare; 1 – impact mediu; 0 – impact nesemnificativ).

Pentru prioritizarea măsurilor propuse în cadrul matricei, fiecărui indicator *i*- a fost alocată o anumită pondere. Ponderea propusă pentru criteriile de prioritizare menționate anterior este următoarea:

Indicator	Punctaj maxim (P _{max})	Pondere (p)	Valoare maxima din 10	Scor ponderat (Sc)
Impactul asupra mediului si eficienței energetice	3	20%	2.5	Punctaj x 0,83
Impactul asupra dezvoltării „inteligente”	3	15%	2.5	Punctaj x 0,83
Impactul asupra calității vieții si incluziunii sociale	3	25%	2.5	Punctaj x 0,83
Impactul asupra conectivității si atractivității	3	15%	2.5	Punctaj x 0,83
Impactul asupra dezvoltării economice a orasului	3	25%	2.5	Punctaj x 0,83

Formula utilizată pentru calcularea scorului ponderat al fiecărui criteriu de prioritizare este următoarea:

$$Sp_i = p_i \times 10 / P_{max\ i}$$

Unde:

i = criteriul de prioritizare



S_{p_i} = scor ponderat al criteriului i

p_i = ponderea criteriului i

$P_{\max i}$ = punctajul maxim al criteriului i .

unde:

Punctajul fiecărui proiect se calculează cu formula:

5

$$PP = \sum_{i=1}^5 PCi \times Spi$$

$i=1$

unde:

PP = punctaj proiect

S_{p_i} = scor ponderat al criteriului i

PCi = punctajul acordat pentru criteriul i .

Trebuie specificat că nivelul de prioritate al proiectelor este un factor dinamic, ce trebuie evaluat periodic și modificat, pe toată durata de acțiune a strategiei de față, în funcție de evoluția economiei la toate nivelurile, de oportunități noi pentru accesarea fondurilor europene sau de alți factori care vor conduce la modificarea situației actuale.

Prezentăm mai jos tabelul conținând proiectele în ordinea rezultată ca urmare a aplicării procedurii de monitorizare, pe baza elementelor cunoscute la momentul elaborării documentului strategic.

Prioritizarea proiectelor va fi actualizată de Comisia de monitorizare și actualizare a SIDU, după centralizarea rezultatelor consultării publice (răspunsurile la chestionarul online) și stabilirea condițiilor de eligibilitate pentru finanțarea din fonduri europene.



Denumire proiect	Impactul asupra mediului și eficienței energetice	Impactul asupra dezvoltării „inteligente”	Impactul asupra calității vieții și incluziunii sociale	Impactul asupra conectivității și atractivității	Impactul asupra dezvoltării economice a orașului	Punctaj
Reabilitare strada Bumbesti și strada Gheorghe Tătărescu, în vederea îmbunătățirii mobilității urbane în orașul Bumbesti - Jiu	3	3	3	3	3	10.00
Îmbunătățirea calității vieții populației în orașul Bumbesti - Jiu	3	3	3	2	3	9.50
Realizare blocuri de locuințe sociale în orașul Bumbesti - Jiu	3	2	3	2	2	8.17
Reabilitare clădire fostă Școală Curtișoara pentru realizarea unui Centru de recuperare medicală, orașul Bumbesti - Jiu, județul Gorj	3	2	3	2	2	8.17
Înființare centru de recreere	3	2	3	2	2	8.17



Reabilitare și extindere cladire în vederea înființării unui centru comunitar integrat în orașul Bumbești - Jiu, județul Gorj	3	2	3	2	2	8.17
Reabilitare spatii industriale in zona Sadu II	3	2	2	2	3	8.17
Reabilitare fost atelier scoala in vederea desfasurarii unor activitati economice	3	2	2	2	3	8.17
Modernizare drumuri în localitate, orașul Bumbești - Jiu, județul Gorj	3	3	2	2	2	7.83
Reabilitare sediu primărie, inclusiv rețele de utilități	3	3	2	2	2	7.83
Reabilitare cămin cultural Curtișoara	3	3	2	2	2	7.83
Realizare parc panouri fotovoltaice	3	3	2	2	2	7.83
Reabilitare DC 149 si DS 6 , orașul Bumbești - Jiu, județul Gorj	3	1	3	2	2	7.67
Reabilitare, modernizare, extindere și dotare Spitalul Orășenesc Dr. Ghe. Constantinescu Bumbești - Jiu	2	2	3	2	2	7.50



Înființare centru de îngrijire persoane vârstnice	2	2	3	2	2	7.50
Construire bazin de înot didactic, str. Gheorghe Dumitrescu Bumbesti, nr. 14, oraș Bumbesti - Jiu, județul Gorj	2	2	2	2	2	6.67
Semaforizare treceri pietonale centru civic Str. Parîngului (DN66)	2	3	2	2	1	6.33
Dotarea cu mobilier, materiale didactice și echipamente digitale a liceului Mihai Viteazul Bumbesti - Jiu	2	3	2	2	1	6.33
Reabilitare bază sportivă cu gazon sintetic	2	2	2	2	1	5.83
Reabilitare strand	2	2	2	2	1	5.83



8. IMPLEMENTAREA, MONITORIZAREA ȘI EVALUAREA STRATEGIEI

Implementarea presupune procesul de transformare a resurselor disponibile (materiale, financiare, umane) în rezultate calitative și cantitative, astfel încât să fie atinse toate obiectivele strategice definite și, prin intermediul acestora, la sfârșitul perioadei de planificare, misiunea asumată.

Implementarea SIDU, prin care se vor pune în aplicare programele și măsurile cuprinse în Planul de acțiune, se va realiza prin proiectele propuse în portofoliul de proiecte, respectându-se normele europene, legislația națională și reglementările locale în vigoare.

După aprobarea Strategiei Integrate de Dezvoltare Urbană, respectiv a proiectelor incluse în portofoliul de proiecte, se vor constitui echipe individuale pentru implementarea fiecărui proiect, în funcție de specificul acestora.

Implementarea fiecărui proiect în parte va fi realizată de echipele de proiect constituite la nivelul U.A.T. Oraș Bumbesti - Jiu pentru respectivul proiect. Persoanele care vor face parte din echipele de proiect vor fi desemnate prin dispoziție emisă de Primarul Orașului Bumbesti - Jiu. Echipele de proiect ce se vor constitui vor fi compuse din 3 - 5 persoane: manager de proiect, manager financiar, manager tehnic, responsabil cu achizițiile publice, numărul membrilor echipelor de proiect variind în funcție de complexitatea proiectului. Echipele de proiect sunt responsabile de implementarea efectivă a proiectelor individuale incluse în SIDU.



Responsabilitățile echipelor de proiect:

- întocmesc fisele de post pentru fiecare membru al echipei;
- organizează și desfășoară activități de implementare a proiectului;
- asigură managementul financiar și tehnic pentru activitățile de proiect;
- întocmesc raportările de evaluare intermediare și finale solicitate de finanțator;
- prezintă Structurii de Implementare a SIDU, la cererea acesteia, stadiul implementării proiectului;
- urmărește înscrierea în costuri, parametrii precum și în graficul de execuție a proiectului și a SIDU.

Monitorizarea activităților din proiect intră în sarcina managerului echipei de proiect. Acesta va asigura, cu sprijinul echipelor de proiect, elaborarea rapoartelor de progres privind stadiul implementării, a raportului final, întocmirea cererilor de rambursare a cheltuielilor, elaborarea previziunilor privind fluxurile financiare pentru proiectele individuale.

Rapoartele de progres precum și rapoartele care însoțesc cererile de rambursare vor fi elaborate de echipa de proiect în colaborare cu consultantul care va asigura managementul proiectului.

Monitorizarea continuă se va realiza săptămânal prin întâlnirile echipei de proiect, evaluându-se activitatea membrilor echipei de proiect, gradul de implicare a fiecărui membru, îndeplinirea responsabilităților specifice și,



dacă este cazul, făcându-se recomandări de îmbunătățire. Evaluarea continuă se va face și privind modul în care sunt consumate resursele implicate în proiect, înregistrarea în contabilitate a tuturor cheltuielilor efectuate așa cum a fost prevăzut în bugetul proiectului.

Monitorizarea periodică se va face la finalizarea fiecărei etape, evaluându-se măsura în care activitățile planificate s-au desfășurat conform planului de implementare, în mod eficient și eficace: s-a respectat data de începere și finalizare, s-au desfășurat toate sub-activitățile, s-au obținut rezultatele previzionate cantitativ și calitativ. Dacă va fi cazul și vor apărea factori perturbatori se vor lua măsuri de corecție pentru implementarea cu succes a proiectelor.

Evaluarea finală se va realiza în ultima lună de proiect și va urmări modul în care s-a realizat implementarea cu succes a proiectului: îndeplinirea obiectivelor, obținerea rezultatelor măsurabile, desfășurarea eficientă și eficace a activităților planificate, satisfacția grupului țintă, etc.



Comisia pentru realizarea Strategiei locale de dezvoltare
integrata urbana a Oraşului Bumbeşti - Jiu

Boar George Daniel – viceprimar – Preşedinte

Bucşenaru Nicolae – secretar general – membru

Rîiosu Simona Nicoleta - şef serviciu B.F.C. – membru

Păuna Corina – inspector superior – secretar

Bălăşoiu Victor Eduard – consilier – membru

Chesnoiu Ion Robert – inspector de specialitate – membru

Bojincă Elena Alina – inspector superior – membru

Bloanţă Rodica – inspector urbanism – membru

Micuţ Vasile Iulian – inspector superior Poliţia Locală – membru